



Situación epidemiológica COVID-19

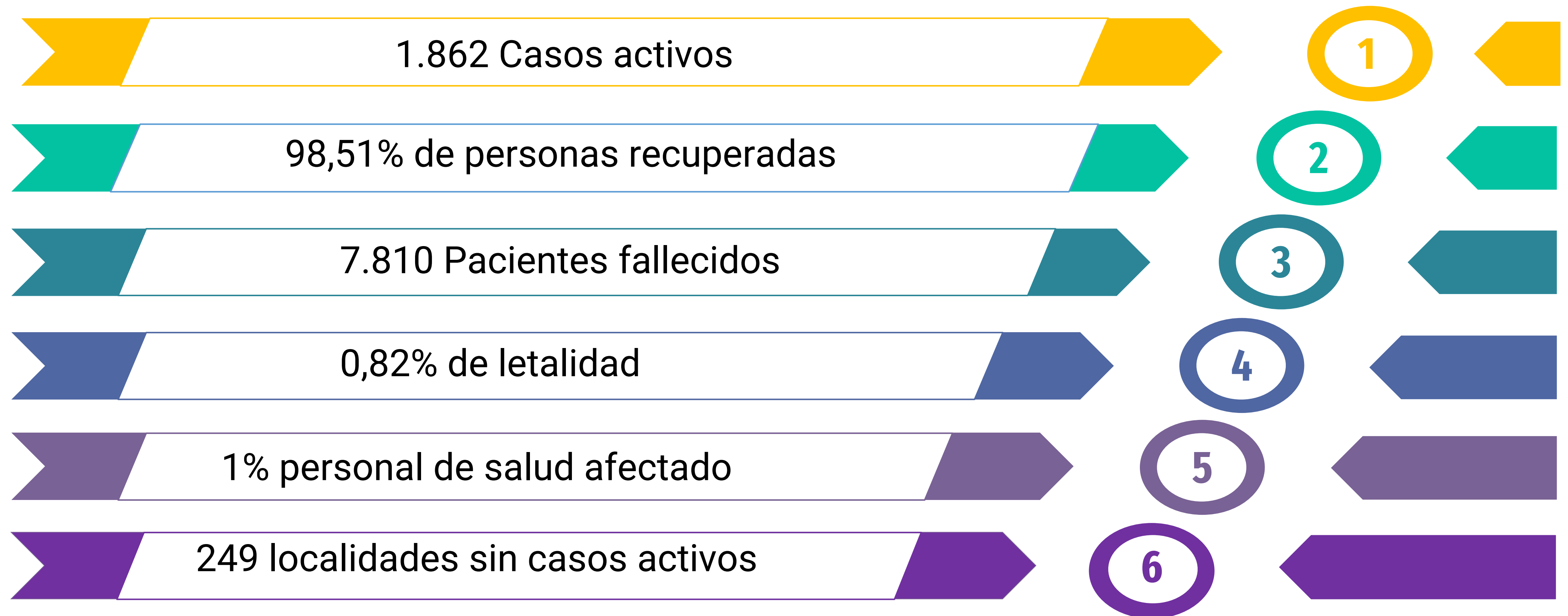
Provincia de Córdoba

SEMANA 09
05 de marzo de 2022



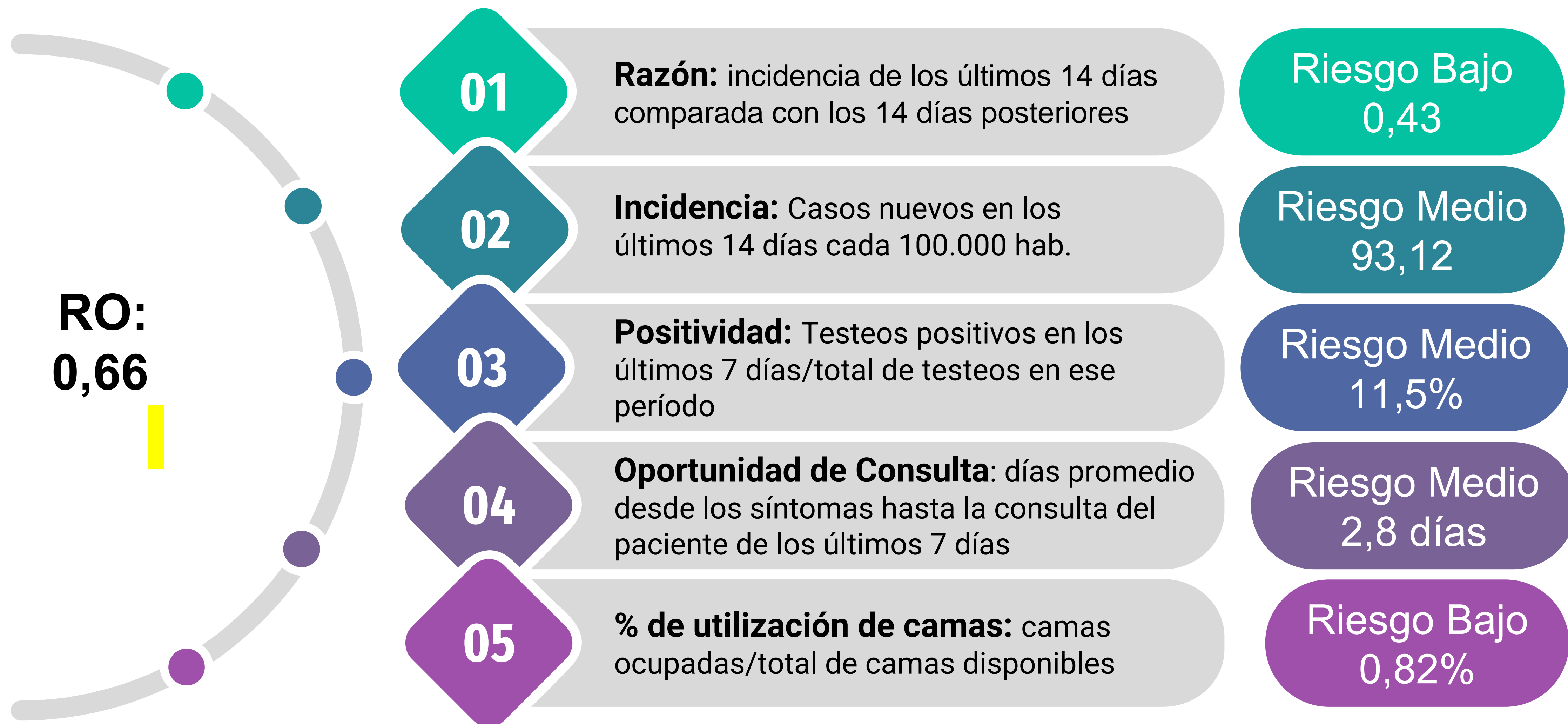
Situación epidemiológica COVID-19. Provincia de Córdoba. SE 9

957.677 casos totales

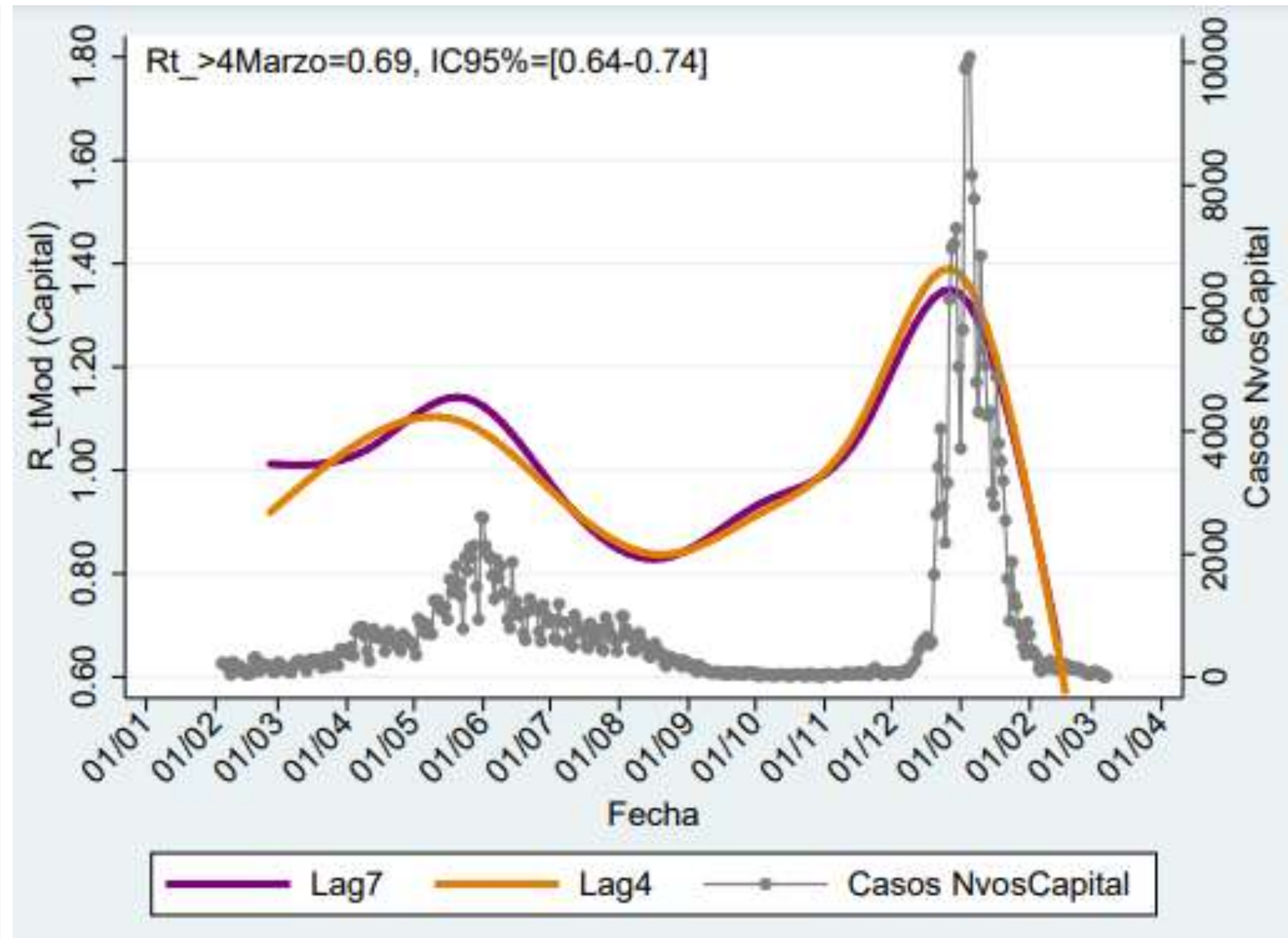
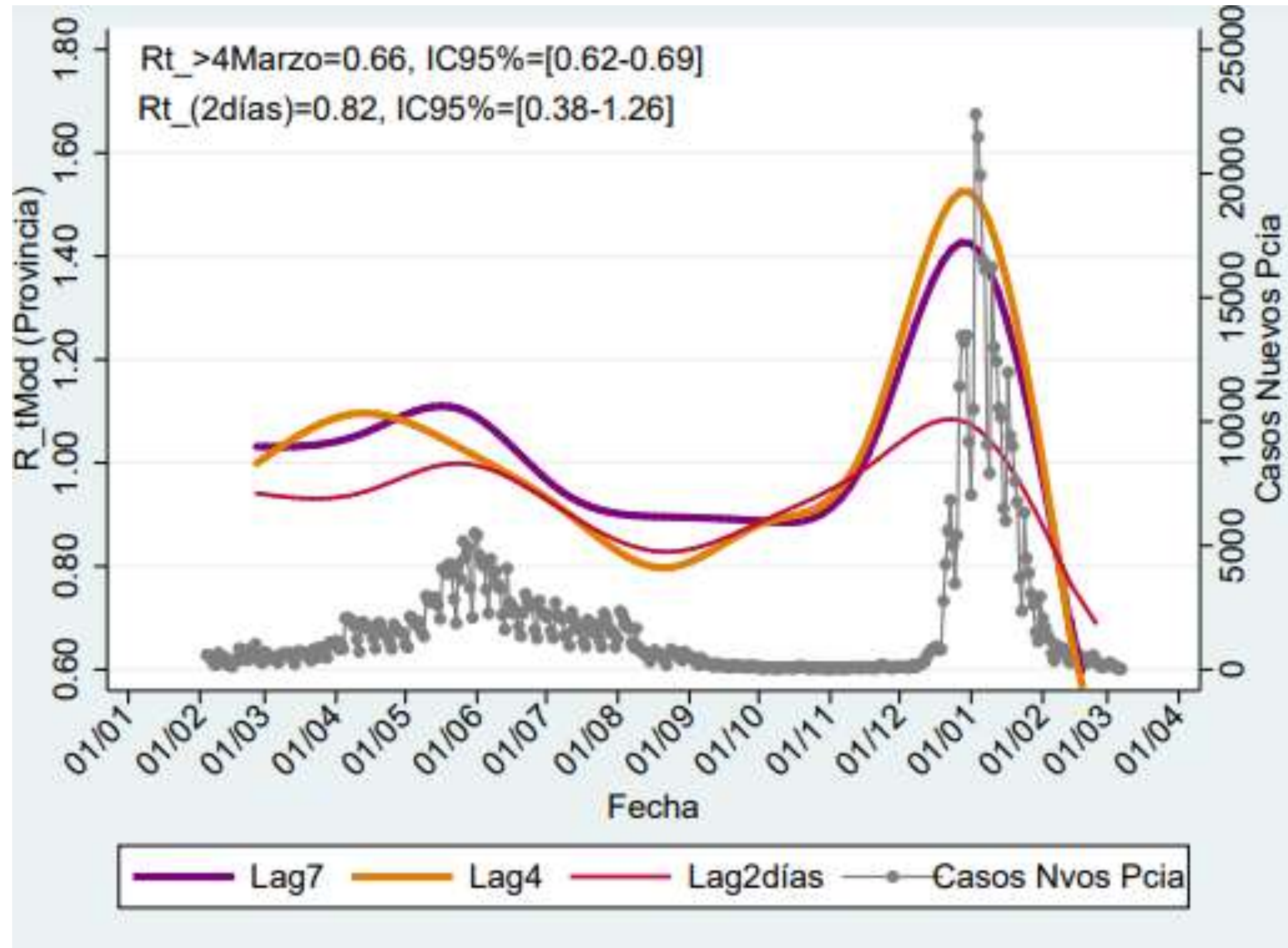


Indicadores de Riesgo Provincia de Córdoba.

SE 9



Ro: Tasa de Contagio

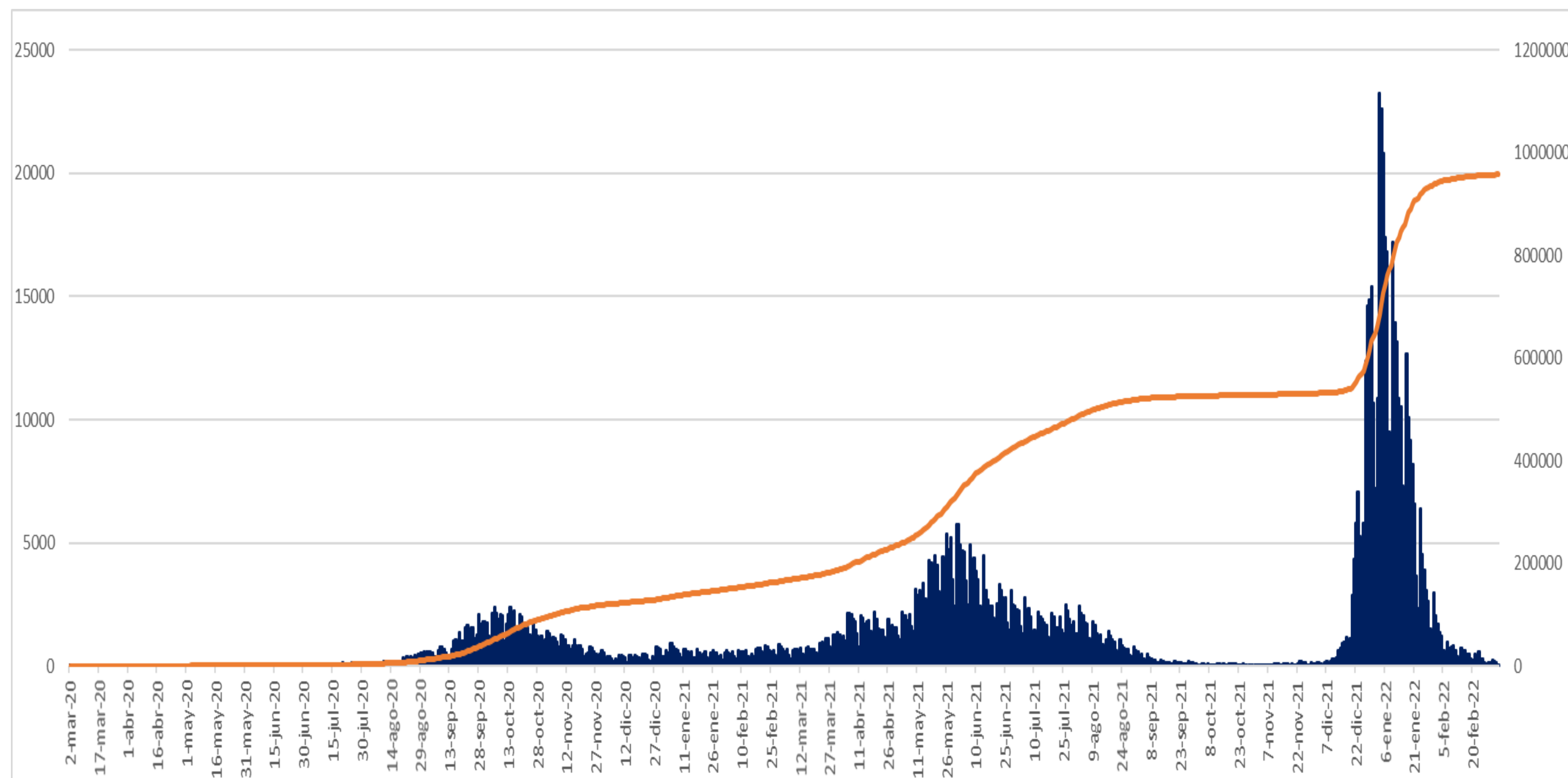


El Ro se mantiene estable

Comparativa de indicadores de riesgo de semanas epidemiológicas 7 a 9

Indicadores	SE 7	SE 8	SE 9
Ro	0,72	0,68	0,66
Razón	0,23	0,38	0,43
Incidencia C100 mil hab.	218,92	158,73	93,12
Positividad %	19,3	13,4	11,5
Oportunidad de Consulta	2,7 días	2,7 días	2,8 días
% Ocupación de camas	3,51%	1,42%	0,82%
Casos activos	5.483	3.685	1.862

Curva epidémica y casos acumulados COVID-19. Provincia de Córdoba. N= 957.677.

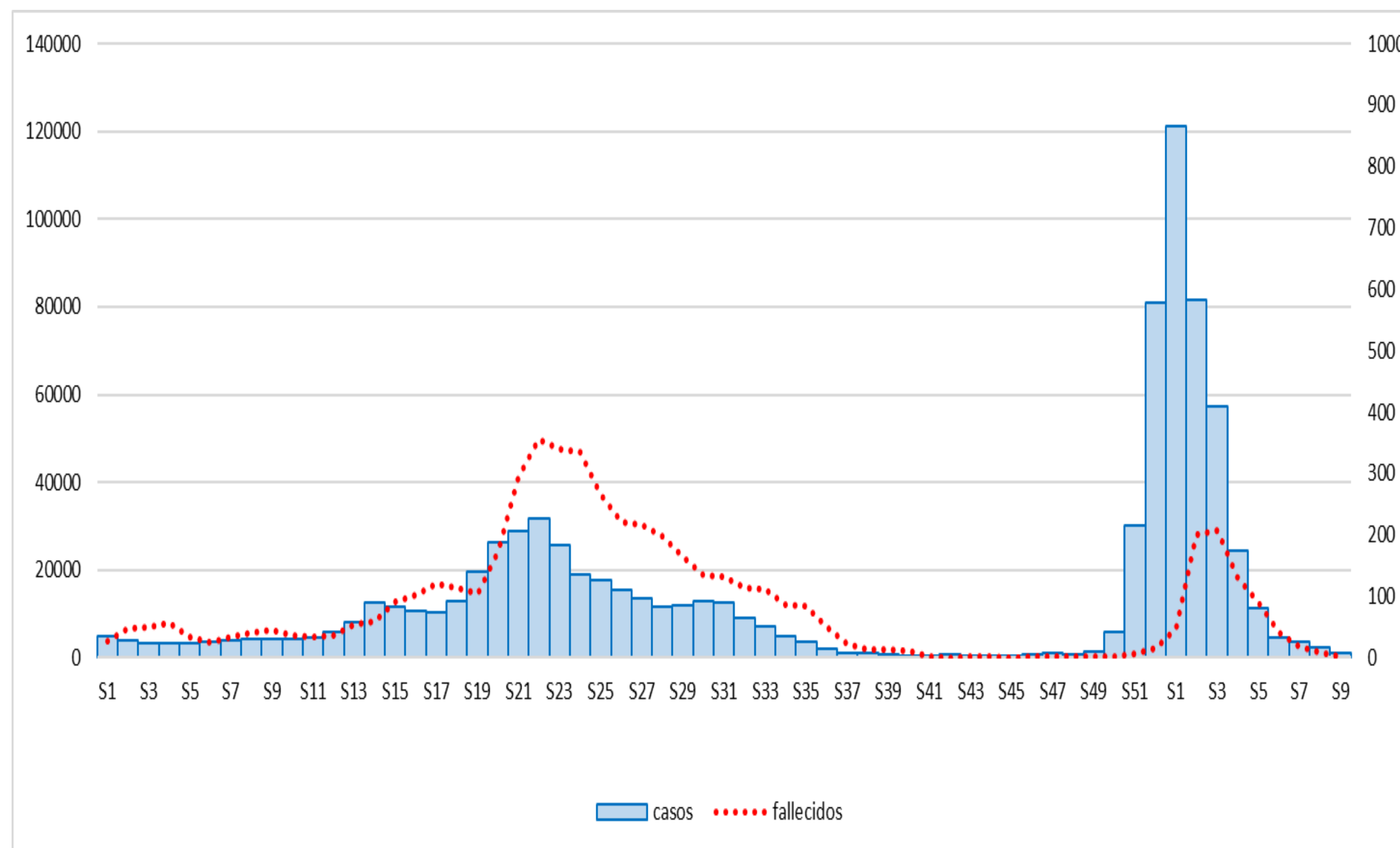
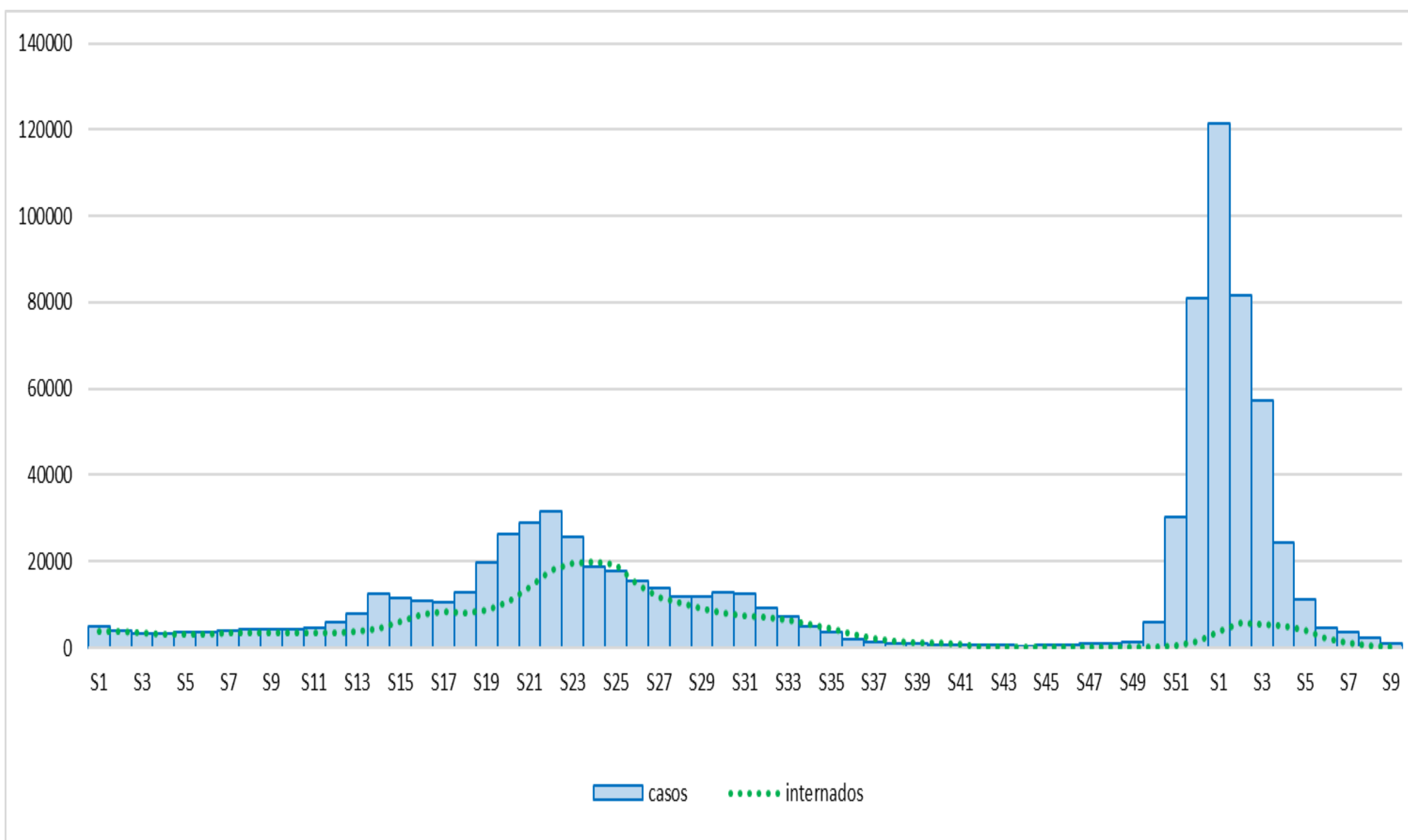


En la semana epidemiológica 9 se registraron 1.273 casos menos (53% menos) que la semana anterior.

Días totales	734
Casos activos	1.862
Casos últimos 7 días	1.132
Capital	430
Interior	702

Año	Día con más casos	Cantidad	SE
1° ola	6/10/20	2.393	41
2° ola	31/05/21	5.772	22
3° ola	03/01/22	23.264	1

Evolución de casos, internados y fallecidos COVID-19 por SE. Provincia de Córdoba. Año 2021-2022.

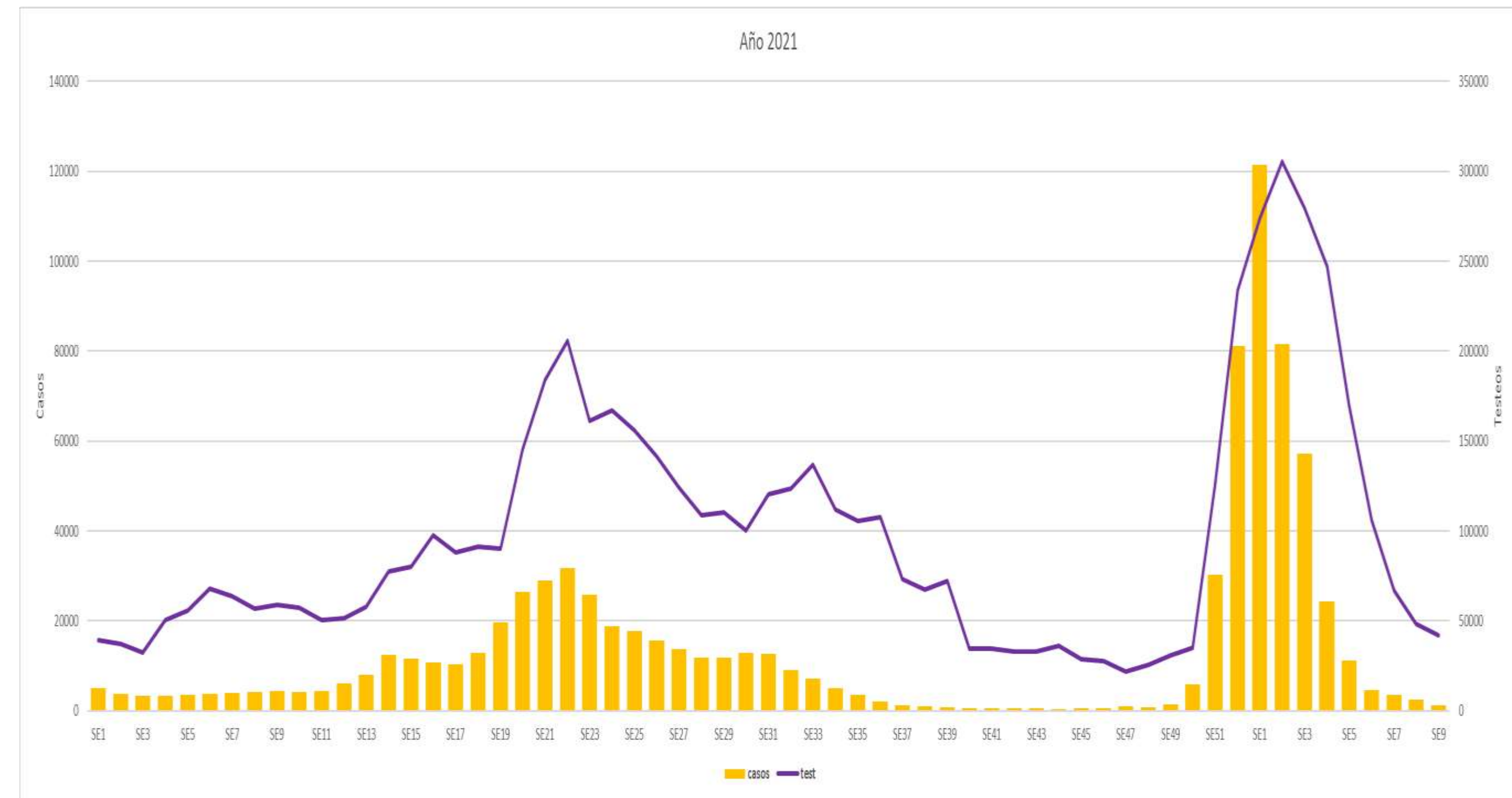
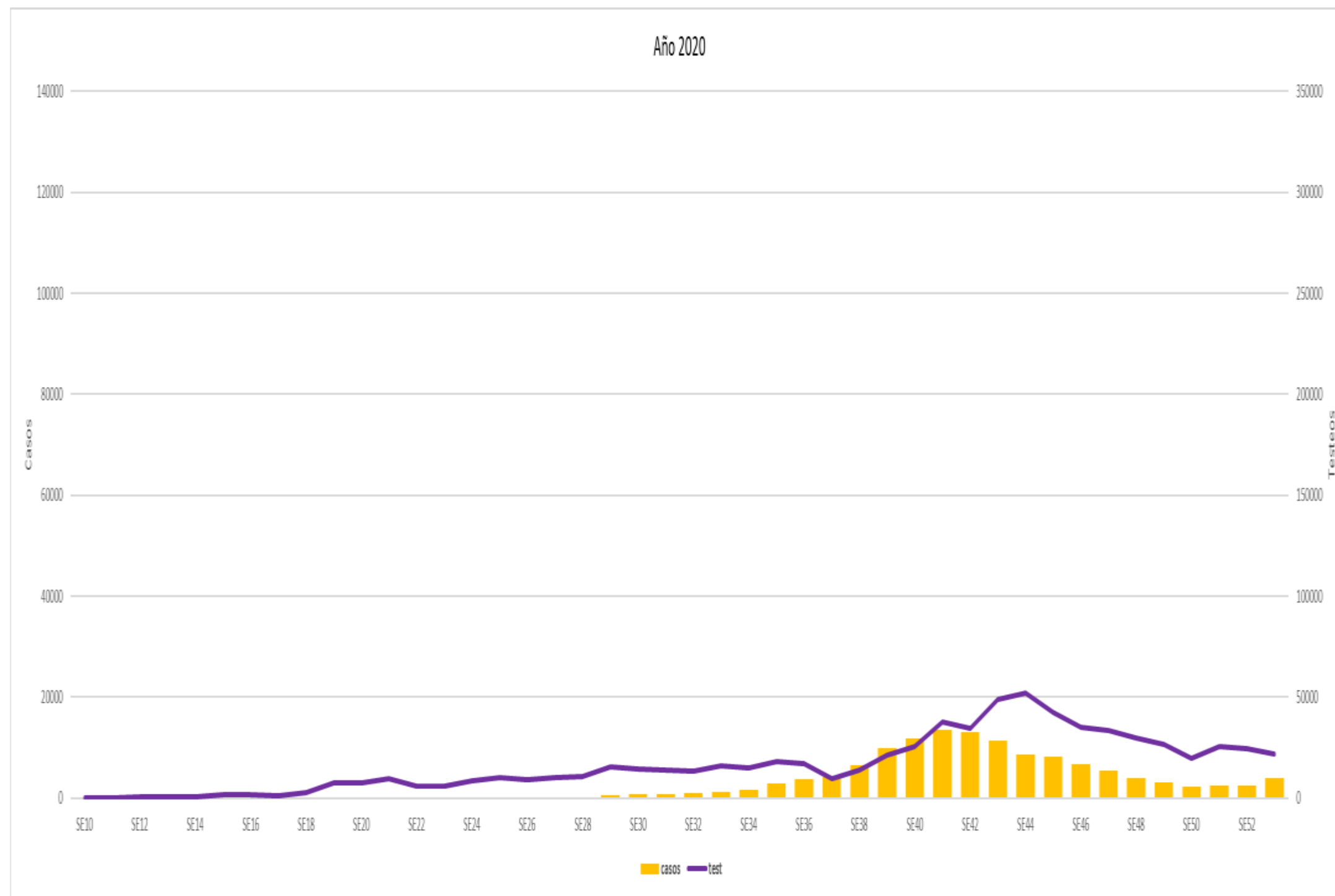


En la 2° ola, el pico de casos fue en la SE22 (31.645 casos semanales), la curva de casos se mantuvo en descenso desde la SE23 hasta la SE44, luego ascendió progresivamente. En la 3° ola el pico de casos fue en la SE1, con 121.321 casos semanales.

En la 2° ola el pico de internados se registró en la SE 24. La curva de internaciones se mantuvo en descenso desde la SE25 hasta la SE48, donde comienza a aumentar levemente. Desde la SE3 se observa un descenso, tendencia que se mantiene en la SE9.

En la 2° ola el pico de fallecidos se registró en la SE 22. La curva de fallecidos se mantuvo por debajo de 15 muertes semanales durante 14 semanas consecutivas, sin registrarse muertes en las SE42 y 45. En la SE1 comienza a aumentar el número de fallecidos hasta la SE3, con un marcado descenso posterior que se mantiene hasta la actualidad.

Curva epidémica COVID-19 y testeos por semana. Provincia de Córdoba. N= 957.677



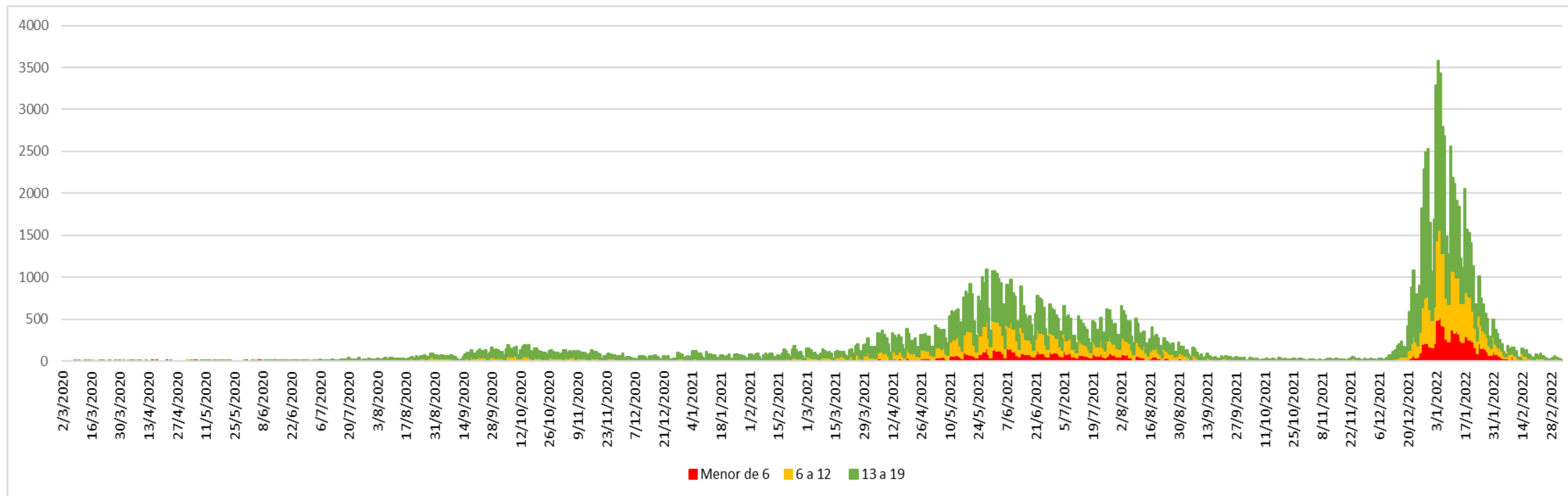
Durante el 2020 se realizaron 719.924 test, con un promedio por semana de 16.362.

Durante el 2021 se realizaron 4.431.190 testeos con un promedio por semana de 85.215.

En el 2022, se realizaron 1.539.179 test, con un promedio de 171.020 test semanales, esto muestra un incremento del 101% con relación al promedio semanal de 2021 (85.215).

Durante las últimas 5 semanas el promedio semanal fue de 86.707.

Curva epidémica COVID-19 en menores de 20 años. Provincia de Córdoba. N= 161.837



Desde el inicio de la pandemia, el **04/01/22** se observó el mayor número de casos en menores de 20 años. N=3.586

Distribución porcentual de casos por grupo etario según SE					
	Menor a 6	6 a 12	13 a 19	Adulto	%<20 años
SE6	4,24	6,97	7,80	80,98	19,02
SE7	3,26	6,10	8,17	82,48	17,52
SE8	3,66	5,41	8,27	82,66	17,34
SE9	3,89	7,86	8,30	79,95	20,05

El **16,9%** del total de casos desde el inicio de la pandemia corresponde a menores de 20 años.

Desde la SE17 el % de casos en menores de 20 años superó la media histórica, y continuó en ascenso hasta llegar al 34%. Posteriormente se mantiene con fluctuaciones pero siempre por encima de la media histórica hasta la SE51 donde se registra un % menor a la media por primera vez en el período. Esta tendencia se mantiene hasta la SE3, a partir de la cual se observa un aumento progresivo.

Casos COVID-19 según nexo epidemiológico. SE9

Provincia de Córdoba. N=1.862



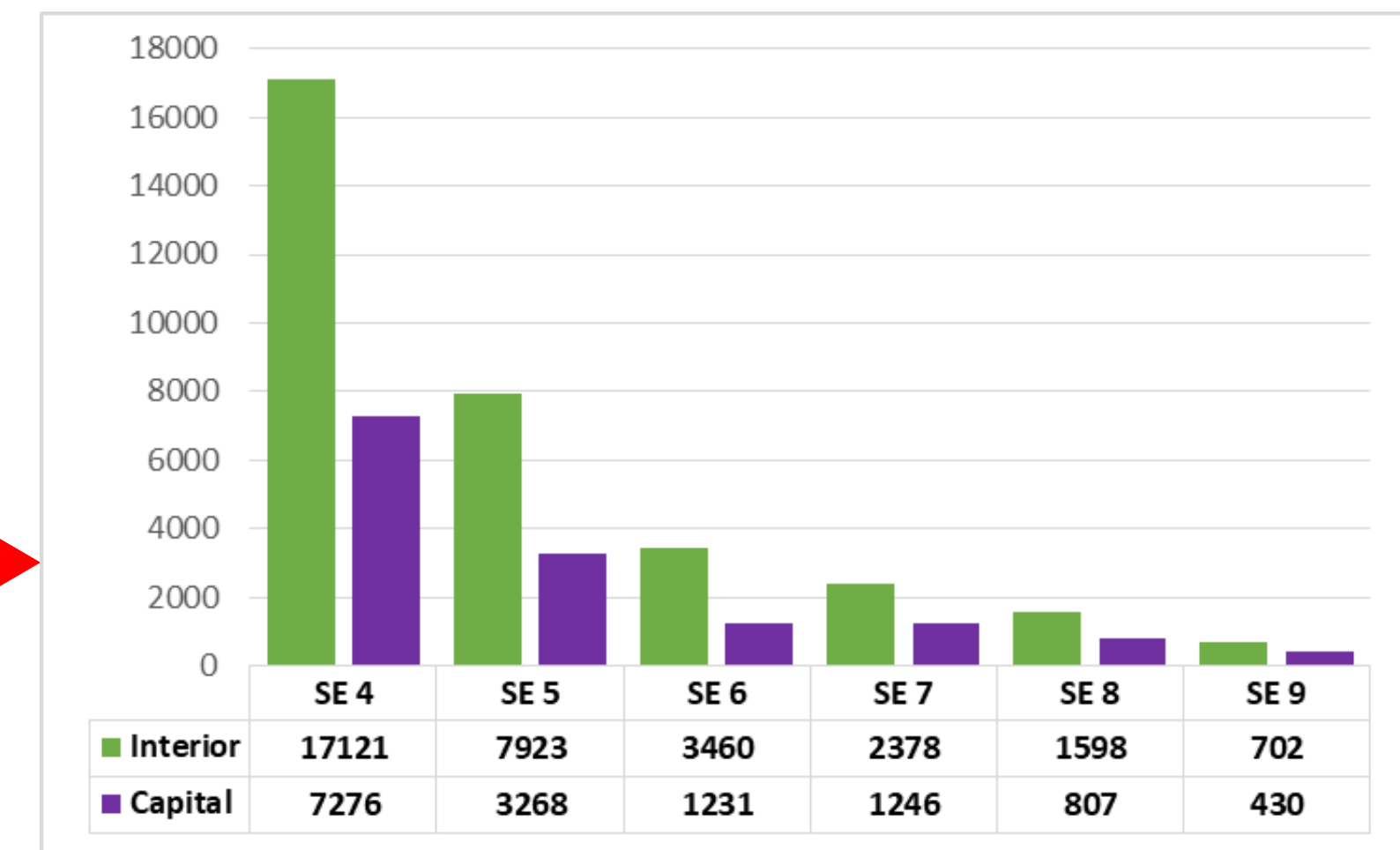
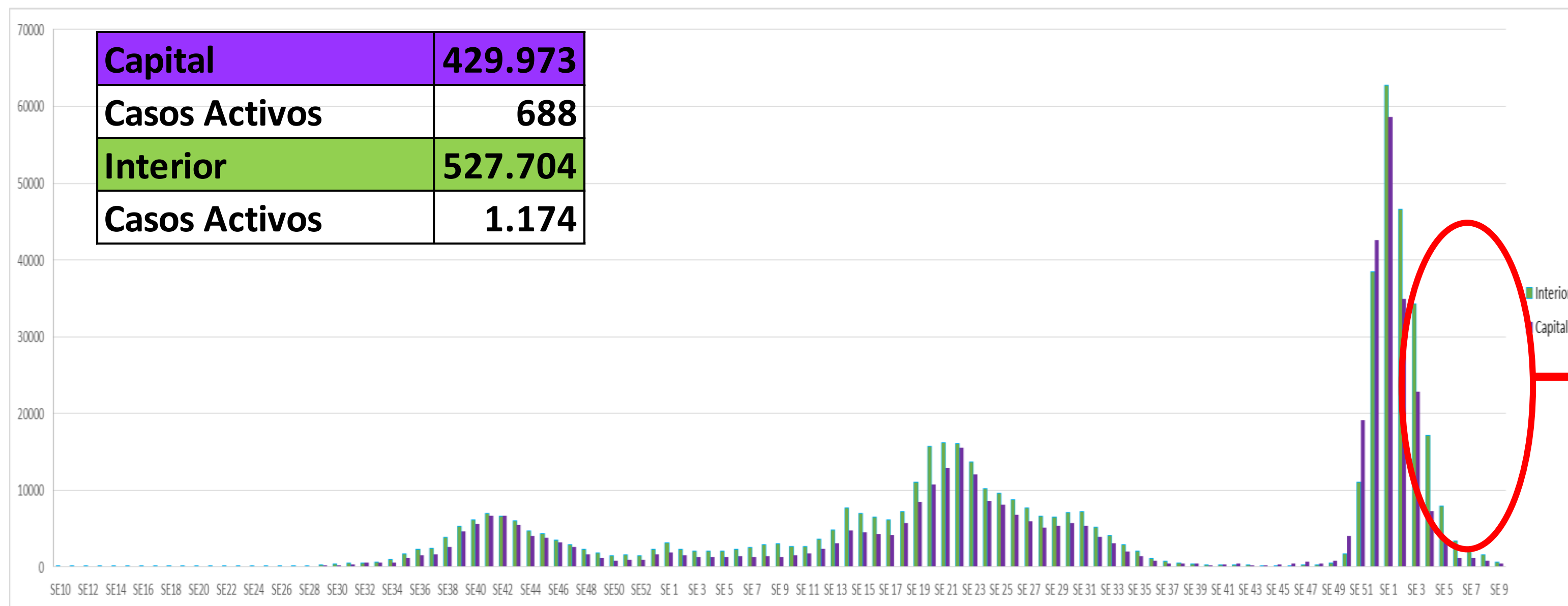
En el 76% de los casos de la última semana se puede identificar el nexo de transmisión de la enfermedad.

En su mayoría las infecciones se adquieren dentro del ámbito de sus vínculos más cercanos o laboral.

El porcentaje de nexo comunitario se mantiene respecto de la última SE

Casos Confirmados según Residencia. COVID-19.

Provincia de Córdoba. SE 9.



La SE con mayor número de casos en la provincia fue la **SE 1** del 2022 con 121.321 casos. Al igual que en el interior (62.695) y en Capital (58.626).

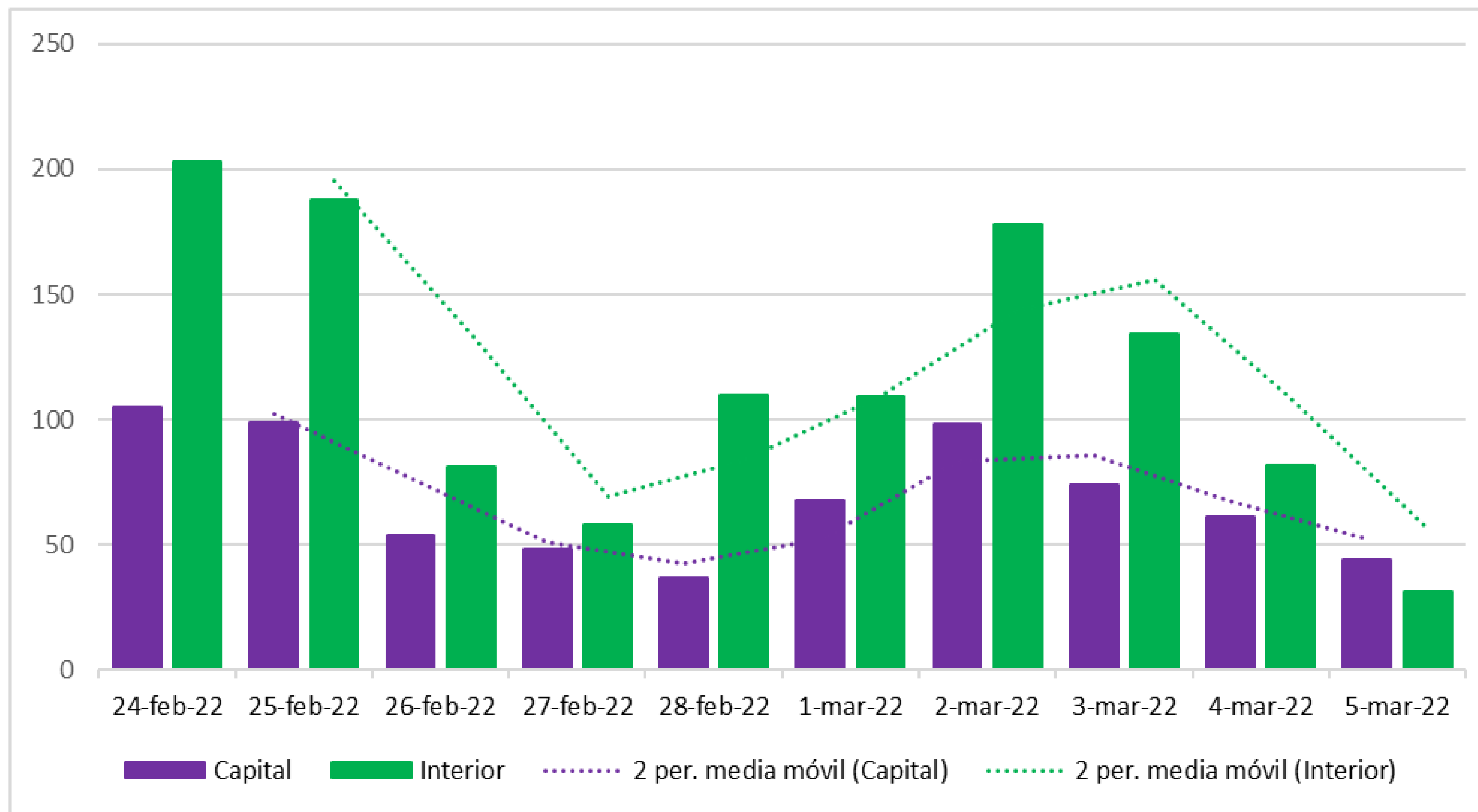
Se puede observar mayor cantidad de casos en la Capital respecto del interior a partir de la SE39 del 2021, invirtiéndose desde la SE 1.

Desde la SE 45 tanto interior como Capital muestran un incremento sostenido y exponencial a partir de la SE50 con disminución marcada luego del pico en la SE 1.

El promedio de casos semanales en estas 6 semanas fue de 5.530 casos para el Interior, 2.376 en Capital y 7.906 en Provincia.

Respecto a la semana anterior (SE 8) se observa menor cantidad de casos en Capital (disminuyó 47%; 377 casos menos) y en el Interior (disminuyó 56%; 896 casos menos) habiendo, en consecuencia una disminución del 53%; 1.273 casos menos en Provincia respecto a la SE anterior.

Casos por día COVID-19 según residencia. Provincia de Córdoba. N= 1.862.



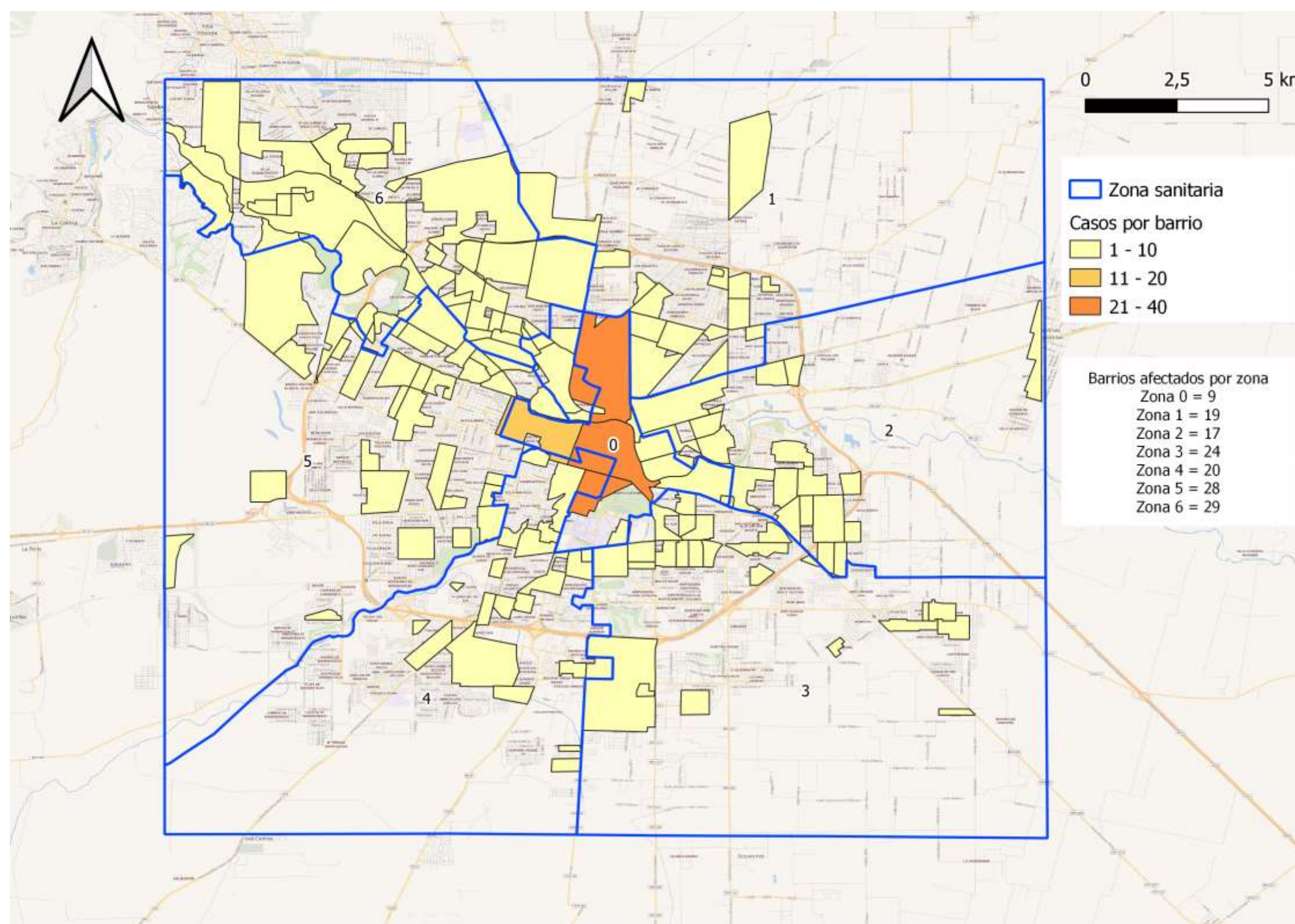
En los últimos 10 días el promedio de casos diarios en Capital fue de **69**, en Interior de **117** casos y en Provincia **186**.

En tanto que en los 10 días anteriores el promedio fue de **168** casos para Capital, **333** para Interior y **501** para Provincia.

Barrios con casos activos. Ciudad de Córdoba. N=146*. SE 9

El 23% de los barrios de la ciudad presenta casos activos (disminuyó 13% respecto a la SE 8)

El 22% de los barrios tienen entre 1 y 10 casos COVID-19



	SE 8	SE 9
Barrios con 1 a 10 casos	222	142
Barrios con 11 a 20 casos	3	1
Barrios con 21 a 40 casos	2	3
Barrios con 41 a 100 casos	1	0
Barrios > 100 casos	0	0

Se observa una disminución de barrios con casos activos en todas las categorías de barrios excepto en la de 21 a 40 casos en la cual se registra un barrio más respecto a la semana anterior.

En esta semana no se registran barrios con más de 40 casos activos.

Los barrios con más casos activos son: Alta Córdoba, Centro y Nueva Córdoba.

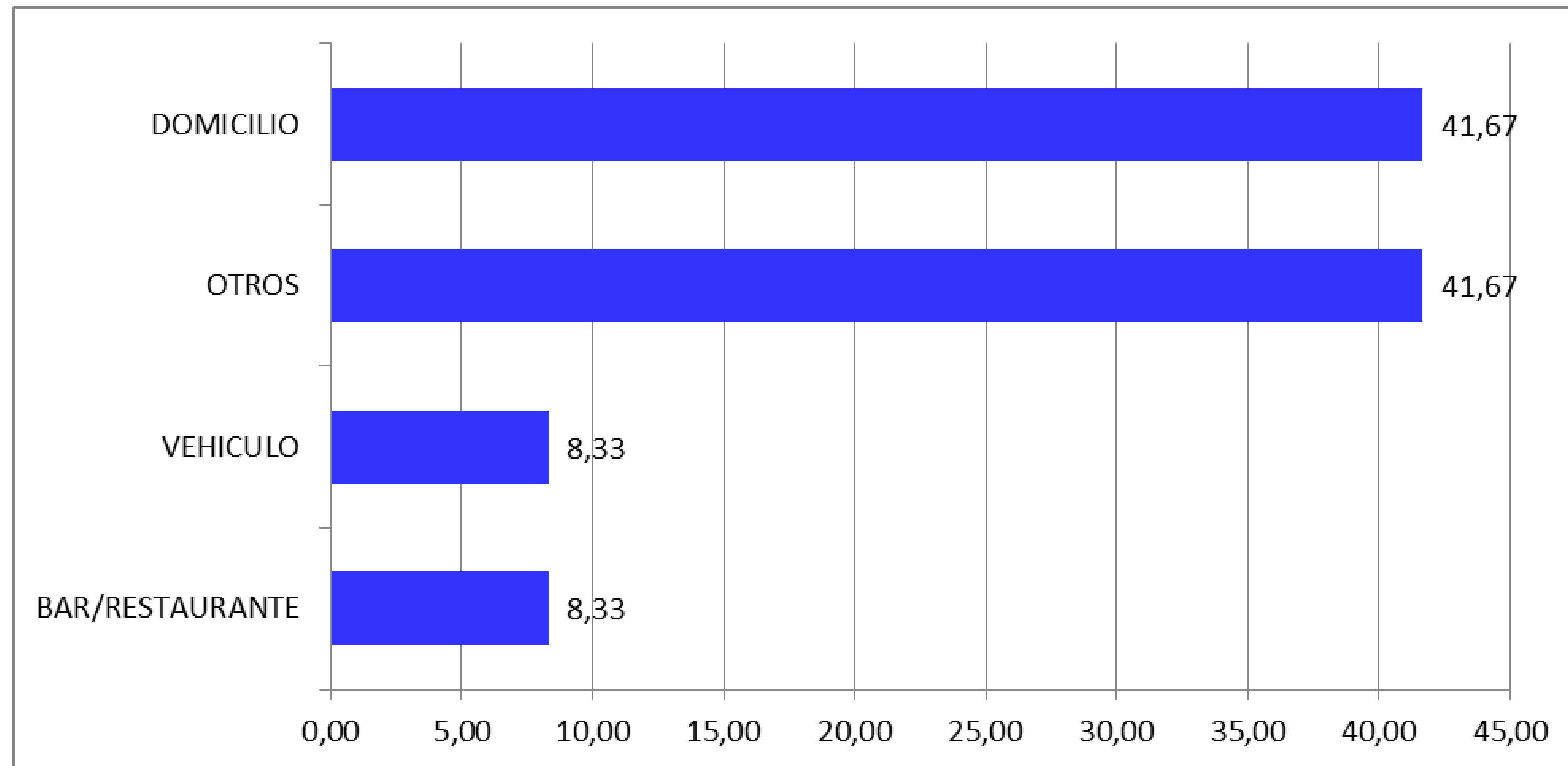
La zona central tiene la mayor concentración de casos activos.

*Datos tomados del sistema informático provincial en tiempo real“.

** Datos de población para cálculo de incidencia Censo 2010.

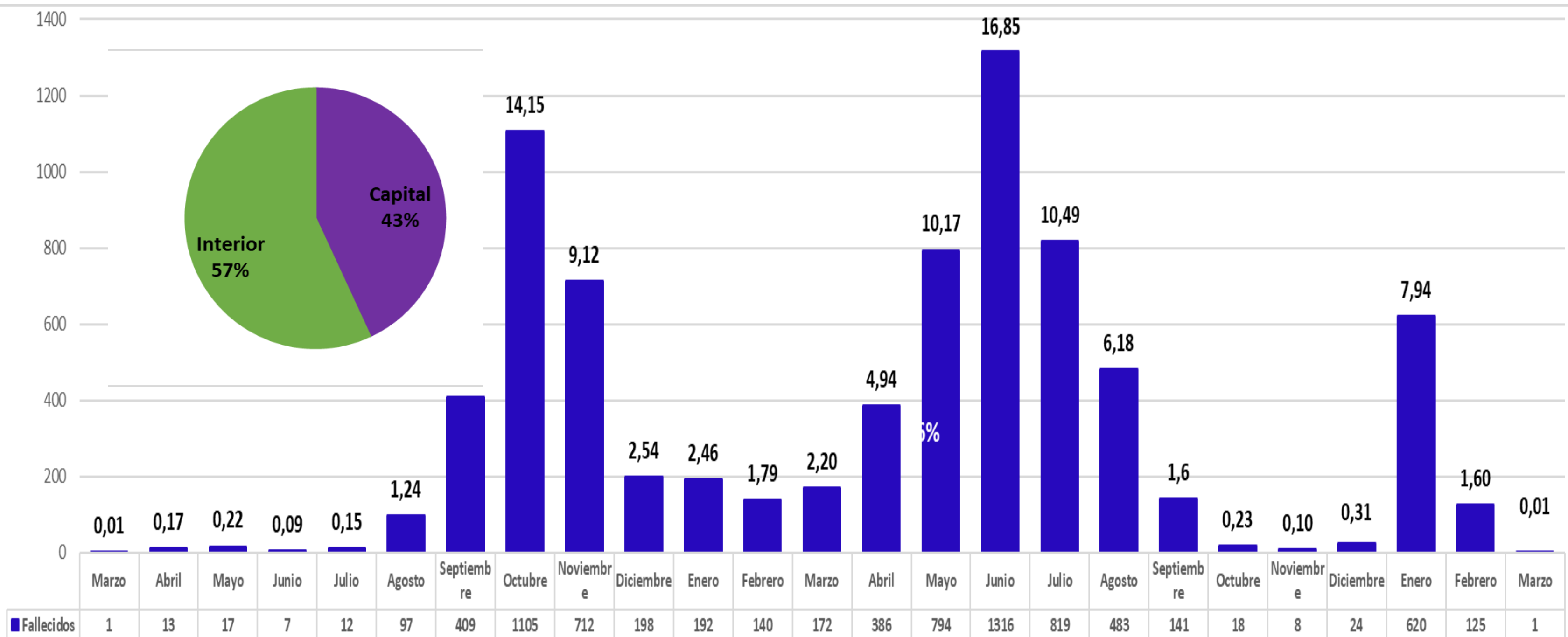
***Mapa base tomado de OpenStreetMap contributors

Lugar de contagio auto reportado en contactos no convivientes que se contagiaron en ámbito no laboral casos COVID-19. Ciudad de Córdoba



El 42% de los contactos no convivientes reportaron haberse contagiado en entorno domiciliario.

Fallecidos COVID-19 por fecha de fallecimiento. Provincia de Córdoba. N=7.810.



El 3 de junio de 2021 se registró el mayor número de fallecidos con 69 defunciones

La mediana de días desde la toma de muestra hasta el fallecimiento es de 10 días con un rango IC entre 5 y 16 días

La mediana de edad de los fallecidos es de 72 años con un rango IC entre 62 y 81 años

El 61,9% de los fallecidos en 2021 y 2022 no estaba vacunado.

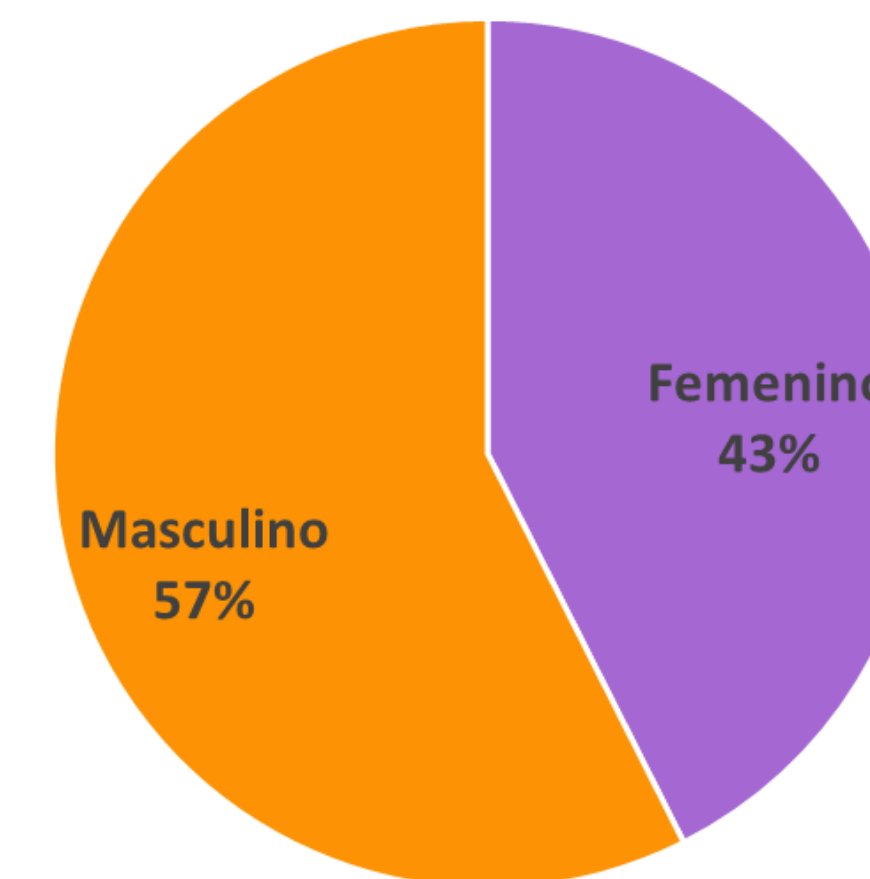
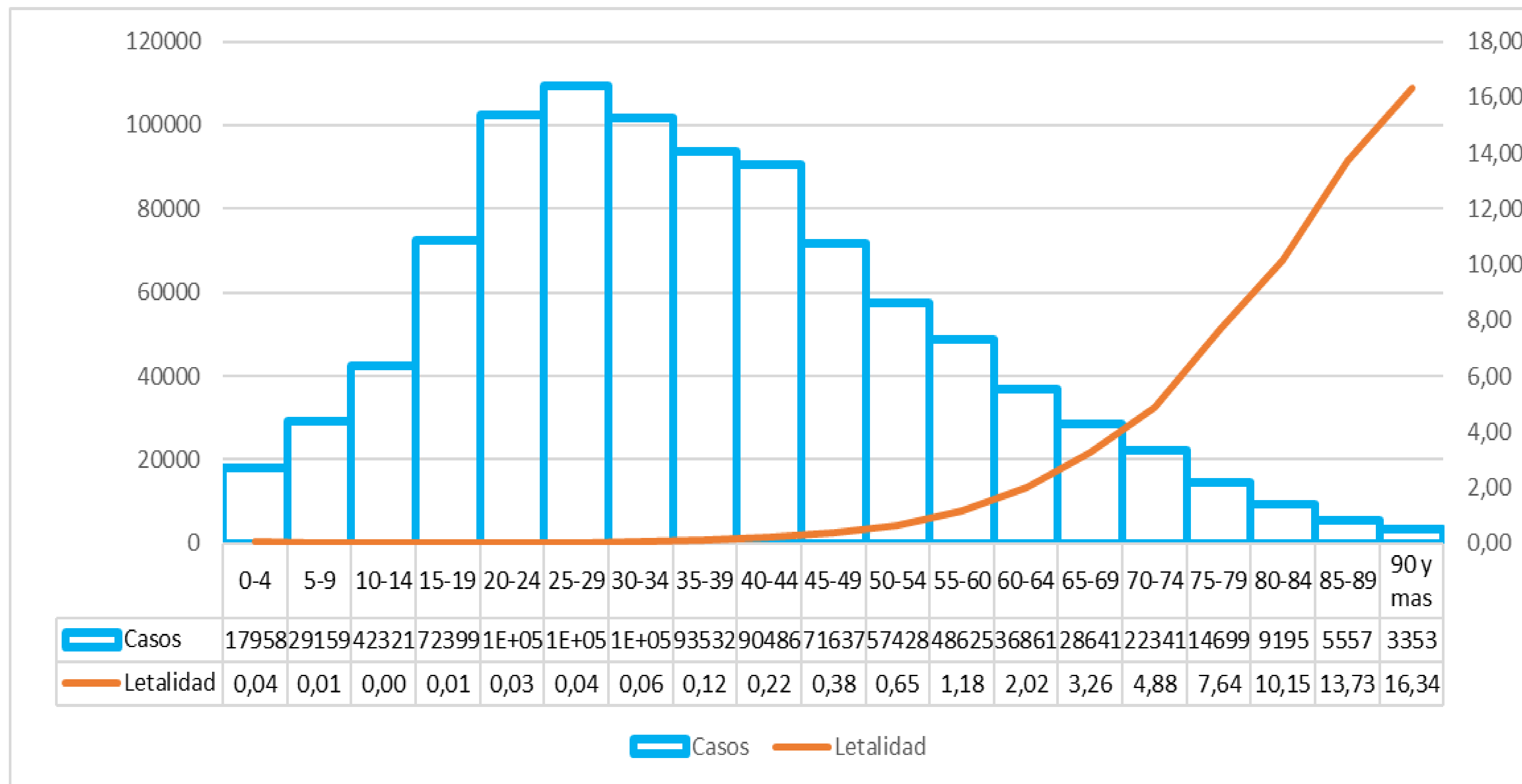
En el mes de enero se notificaron 620 fallecidos de los cuales el 49% eran del sexo femenino, cuya mediana de edad era 78 años y el 60% era del interior.

En el mes de febrero se notificaron 125 fallecidos de los cuales el 52% eran del sexo femenino, cuya mediana de edad era 78 años y el 68% era del interior.

En el mes de marzo se notificó 1 fallecido de sexo femenino, de 71 años de edad y que residía en Capital.

Curva de Letalidad COVID-19. Provincia de Córdoba.

N= 7.810.

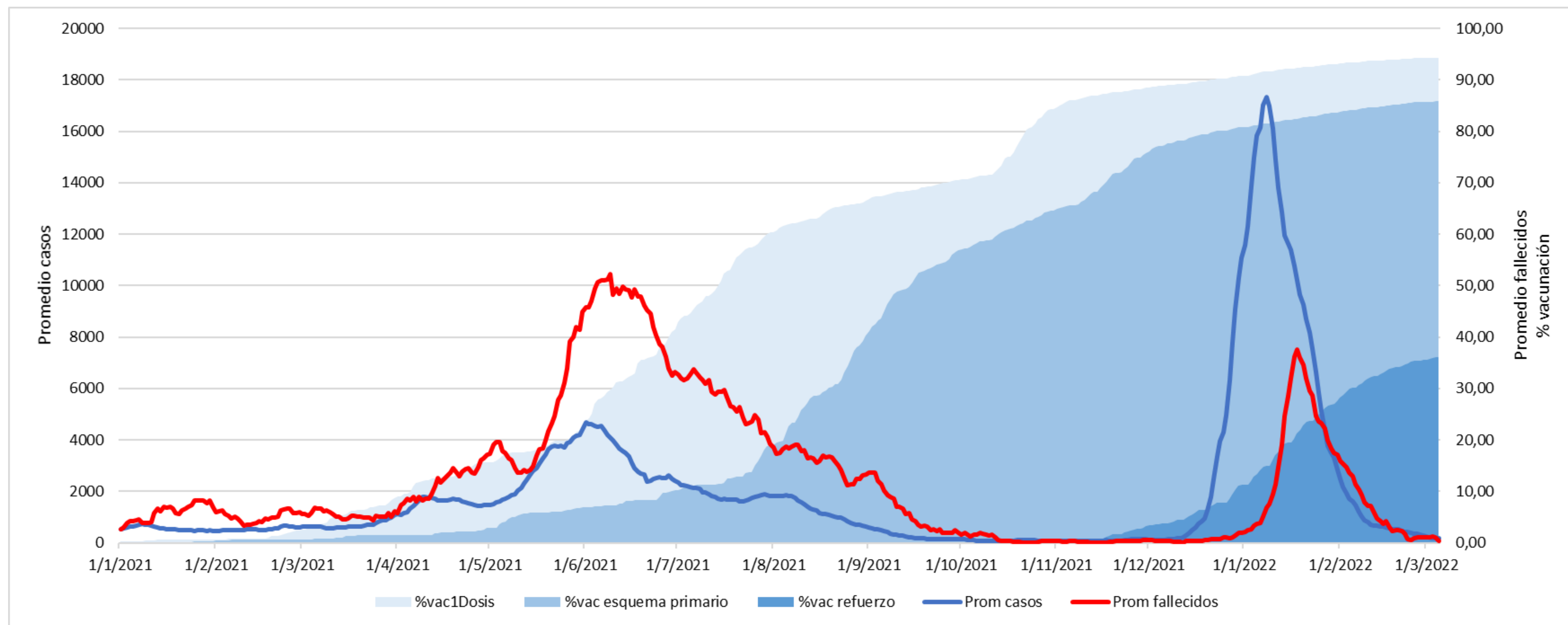


0,82% Tasa de letalidad

Tasa de letalidad más alta en el rango de 90 o más años con 16,34%

En las últimas semanas la tasa de letalidad general se encuentra en descenso.

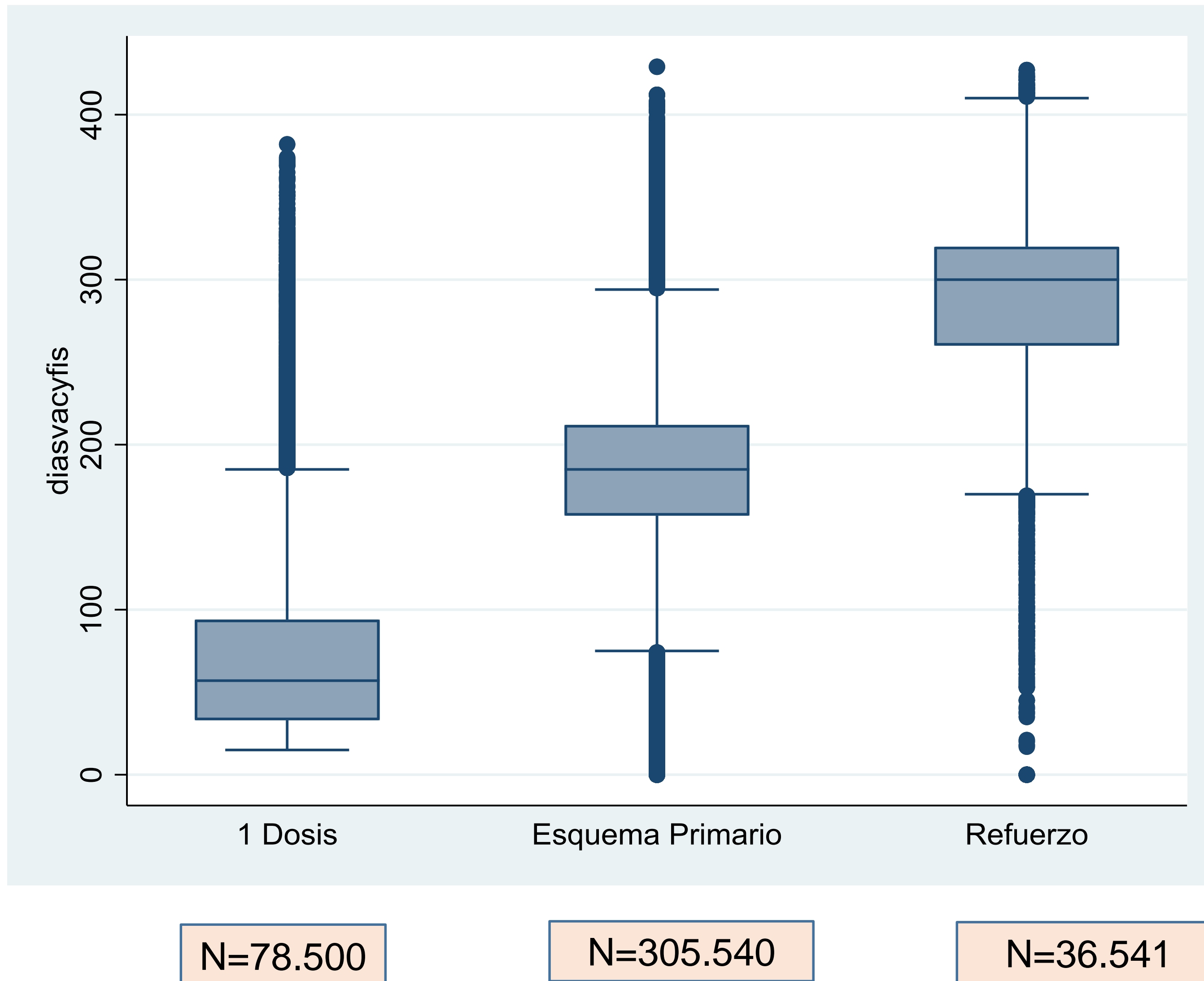
Curva de casos, fallecidos y porcentaje de población vacunada contra COVID-19. Provincia de Córdoba



La disminución en la curva de casos se produjo a partir de junio y de fallecidos a partir de julio de 2021, con un aumento sostenido en la cobertura de vacunación.

En enero 2022 se observa un aumento exponencial en la curva de casos y un leve aumento en la curva de fallecidos, con marcado descenso posterior de ambos en febrero.

Casos COVID-19 en población vacunada. Provincia de Córdoba



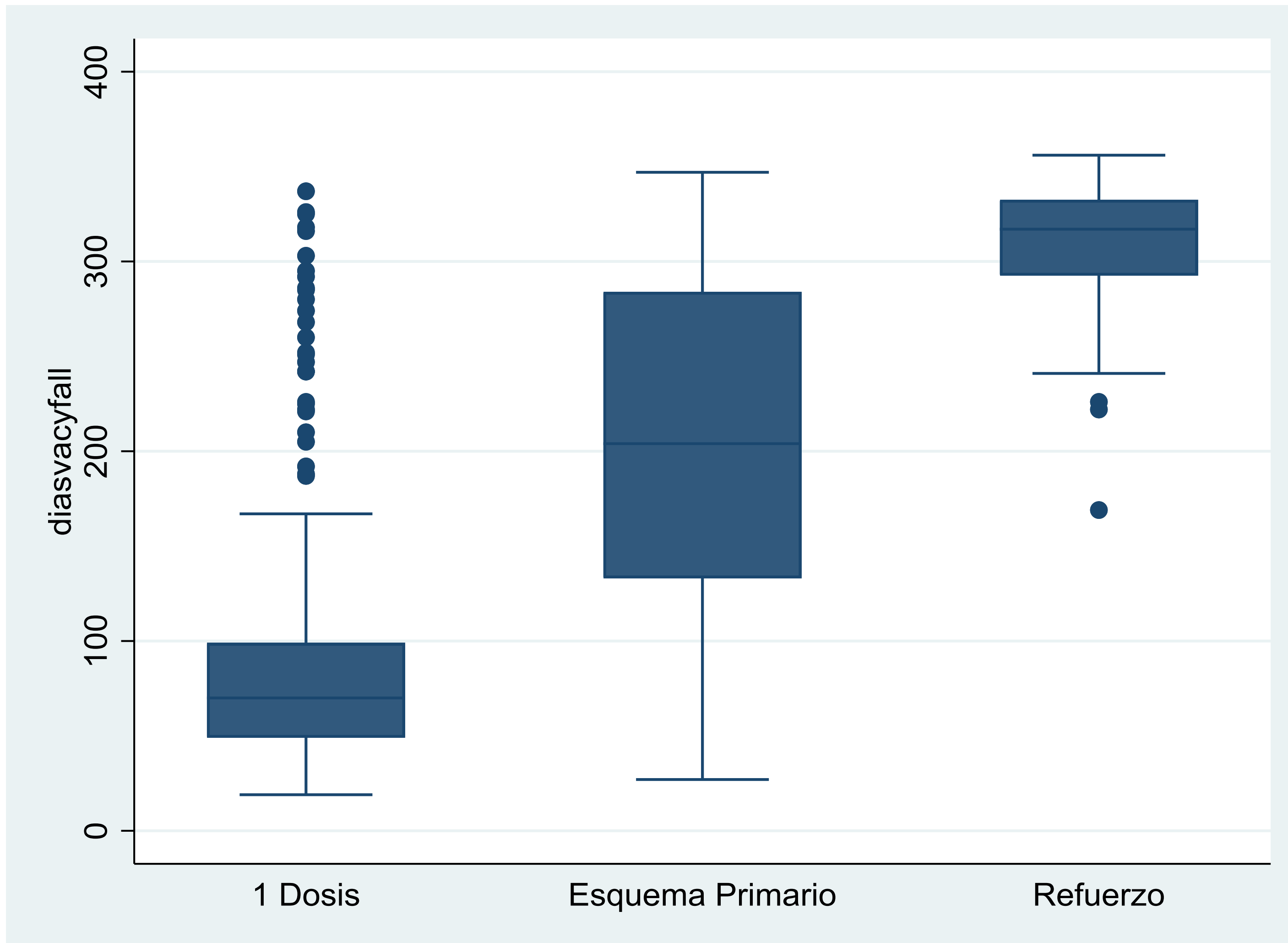
Del total de personas vacunadas (3.412.769), 420.581 (12,3%) contrajeron COVID-19 después de 2 semanas de haberse vacunado, distribuido en: 78.500 con 1 dosis, 305.540 con esquema primario y 36.541 con refuerzo.

La mediana de días entre la fecha de primera dosis de vacunación y la FIS fue de 57 días para quienes tenían 1 dosis, 185 días para quienes tenían esquema primario y 300 para quienes tenían refuerzo.

La mediana de días entre la 2 dosis y la FIS fue de 124 días para quienes tenían esquema primario y 221 para quienes tenían refuerzo.

La mediana de días entre la 3 dosis y la FIS fue de 36 días.

Fallecidos COVID-19 en población vacunada. Provincia de Córdoba



N=1.153

N= 711

N= 108

Del total de personas vacunadas (3.412.769), 1.972 (0.06%) contrajeron COVID-19 después de 2 semanas de haberse vacunado y fallecieron, distribuido en:

1.153 con 1 dosis, 711 con esquema primario y 108 con dosis de refuerzo.

En quienes tenían 1 dosis de vacuna, la mediana de días entre la fecha de primera dosis de vacunación y la fecha de muerte fue de 70 días

En quienes tenían esquema primario, la mediana entre la 1 dosis y la fecha de muerte fue de 204 días y entre la 2 dosis y la fecha de muerte 141 días.

En quienes tenían refuerzo fue de 317 días, 232 días y 52 días respectivamente

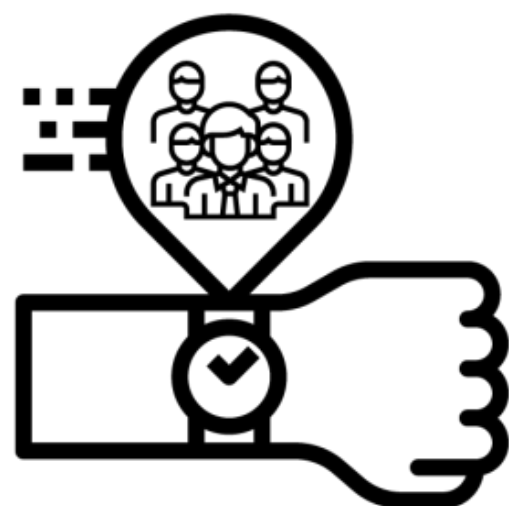
El 98% de los fallecidos tenían comorbilidades

Mediana edad 76 años

Automanejo del riesgo de contagio

FACTORES DE RIEGO

- ✓ *Tiempo de contacto*
- ✓ *Uso de barbijo*
- ✓ *Cantidad de personas*
- ✓ *Tipo de ventilación*



*Tiempo de contacto
con otras personas*



*Uso correcto
de barbijo*



*Limitada cantidad
de personas*



*Adecuada
ventilación*



*Uso incorrecto
de barbijo*



*Mucha cantidad
de personas*



*Inadecuada
ventilación*



**CENTRO DE
OPERACIONES DE
EMERGENCIAS**

Ministerio de
SALUD



CÓRDOBA
ENTRE TODOS