



Situación epidemiológica COVID-19

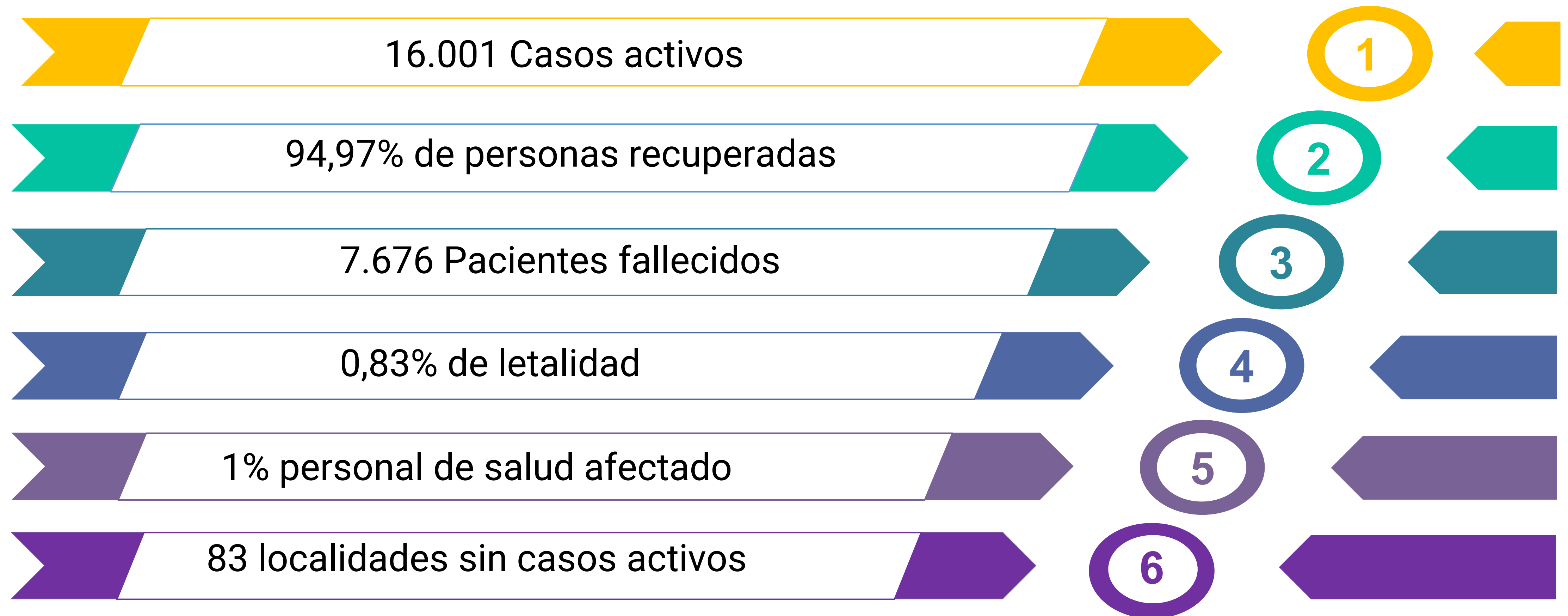
Provincia de Córdoba

SEMANA 5
05 de febrero de 2022



Situación epidemiológica COVID-19. Provincia de Córdoba. SE 5

923.128 casos totales

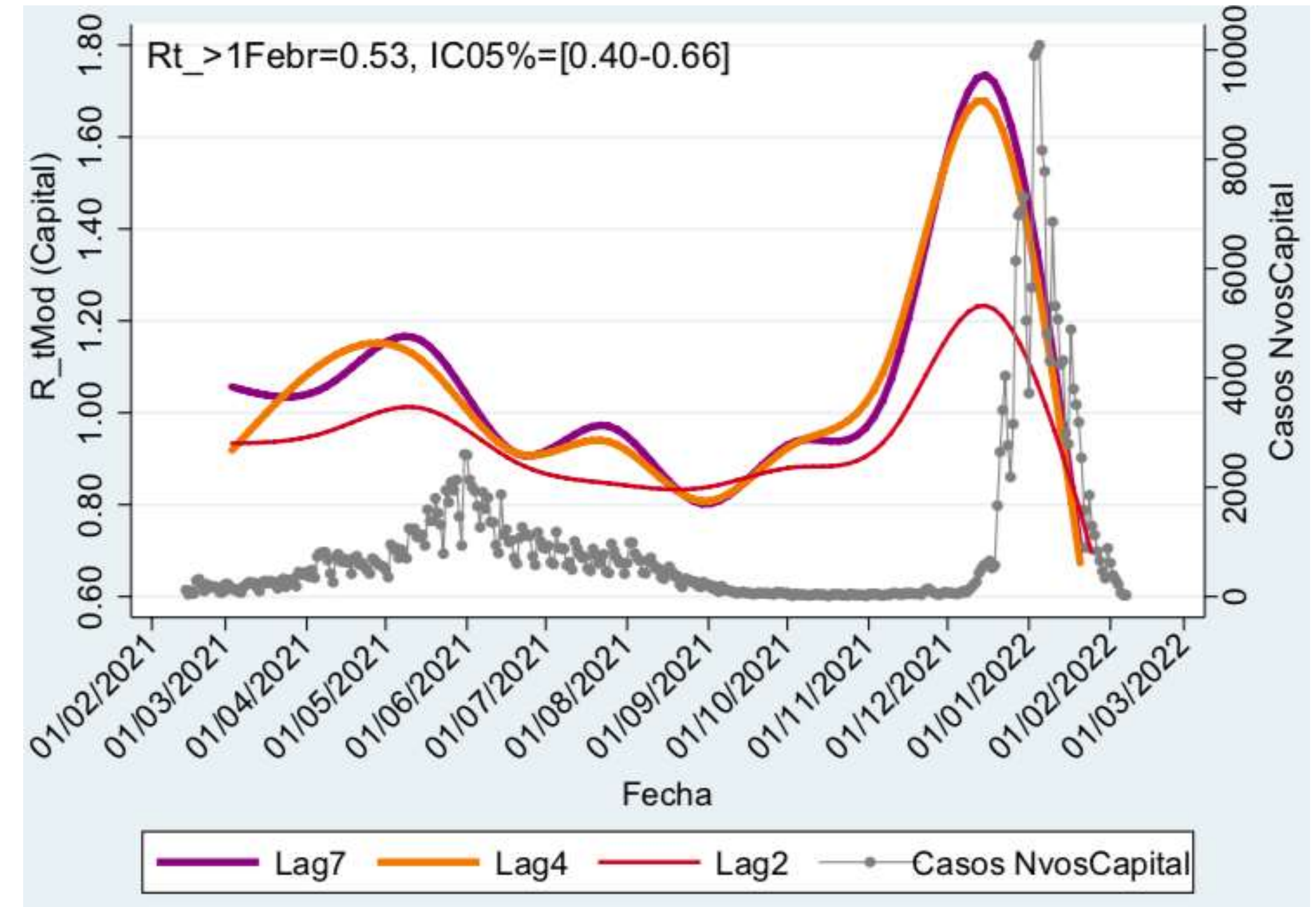
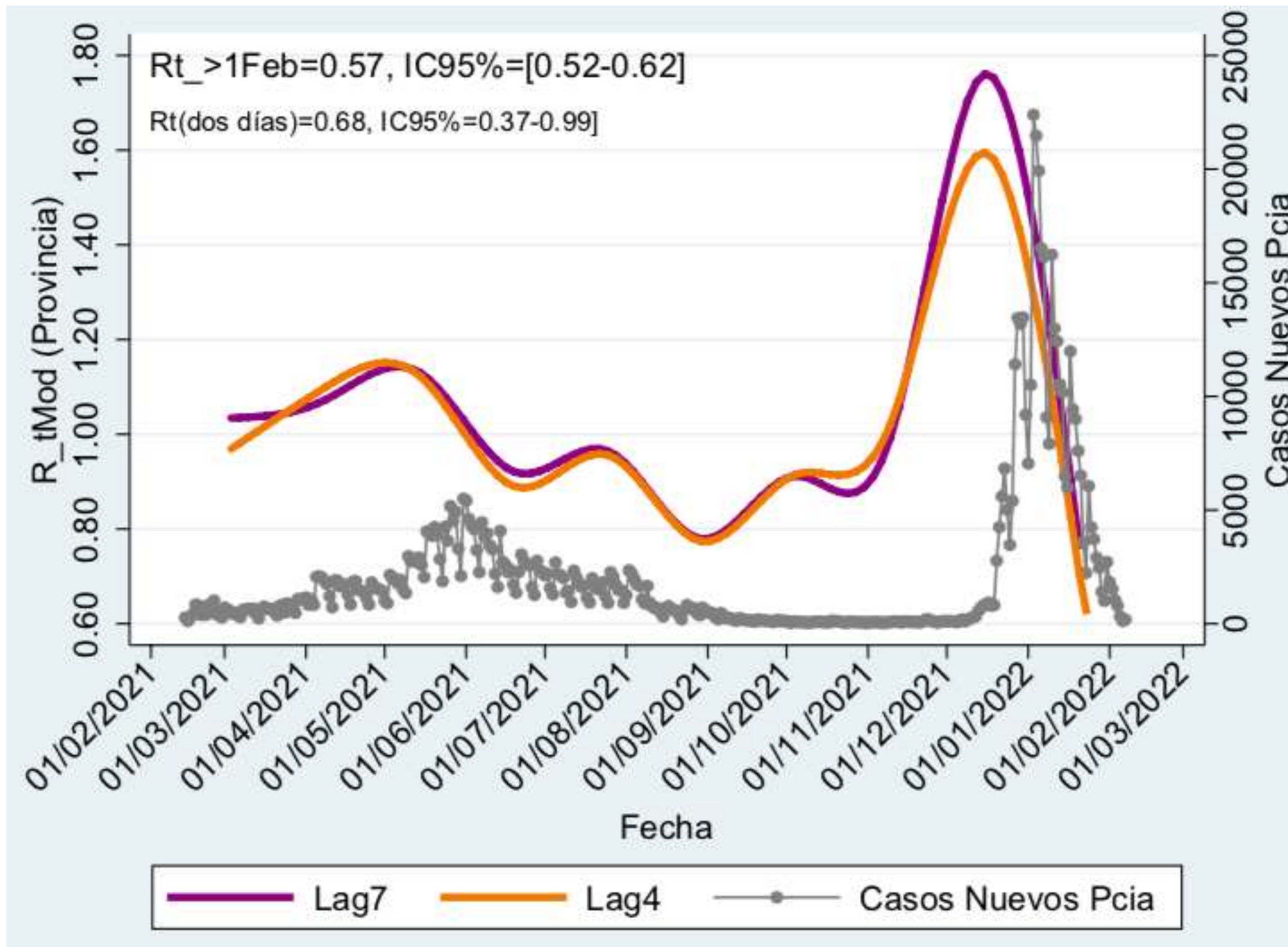


Indicadores de Riesgo Provincia de Córdoba.

SE 5



Ro: Tasa de Contagio

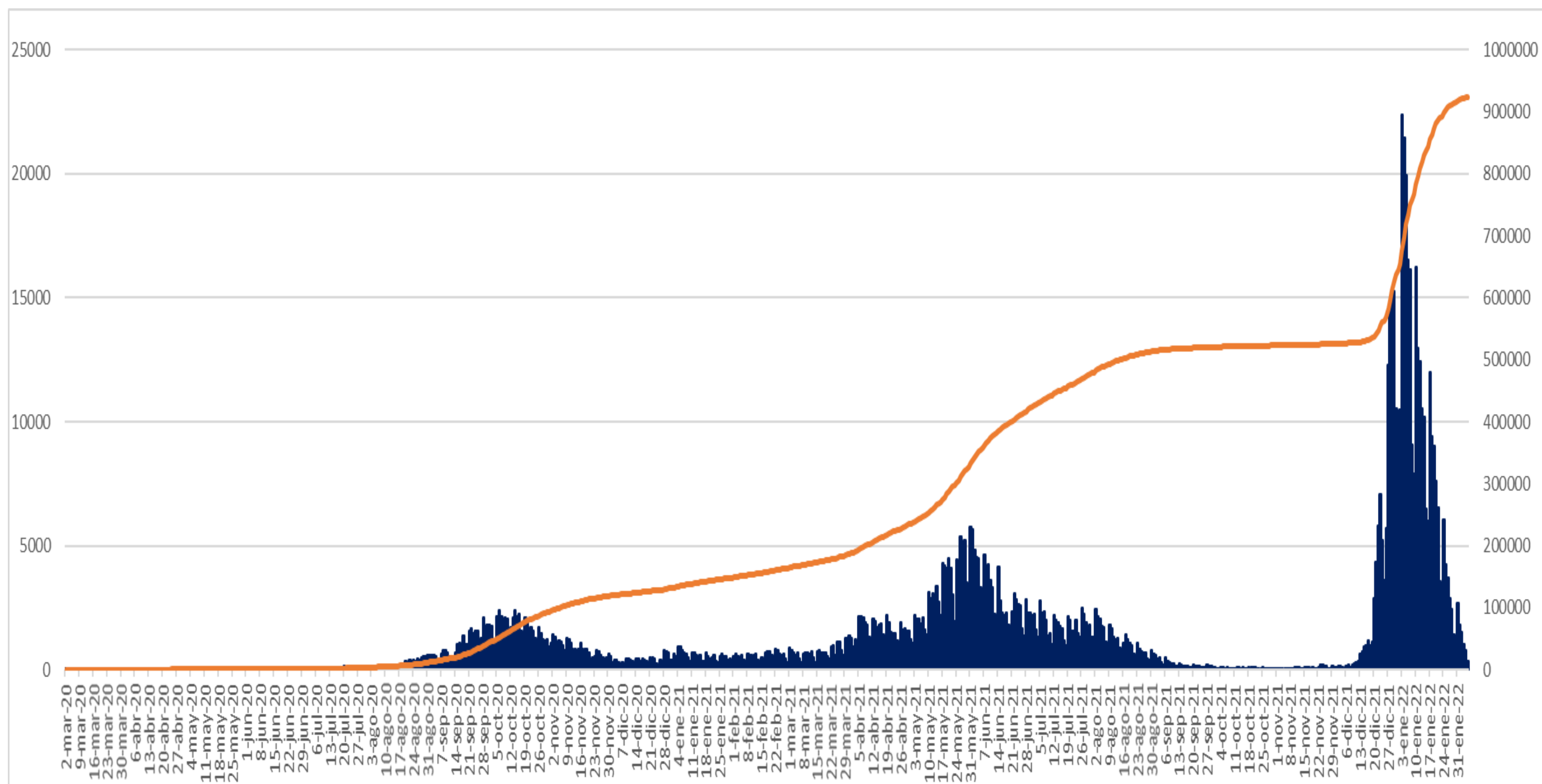


El Ro continúa en descenso

Comparativa de indicadores de riesgo de semanas epidemiológicas 3 a 5

Indicadores	SE 3	SE 4	SE 5
Ro	0,74	0,60	0,57
Razón	0,67	0,40	0,25
Incidencia C100 mil hab.	3446,34	2030,90	849,26
Positividad %	36,1	37,7	34,1
Oportunidad de Consulta	3,3 días	3,3 días	2,6 días
% Ocupación de camas	21,18%	19,92%	12,07%
Casos activos	81.333	40.726	16.001

Curva epidémica y casos acumulados COVID-19. Provincia de Córdoba. N=923.128.

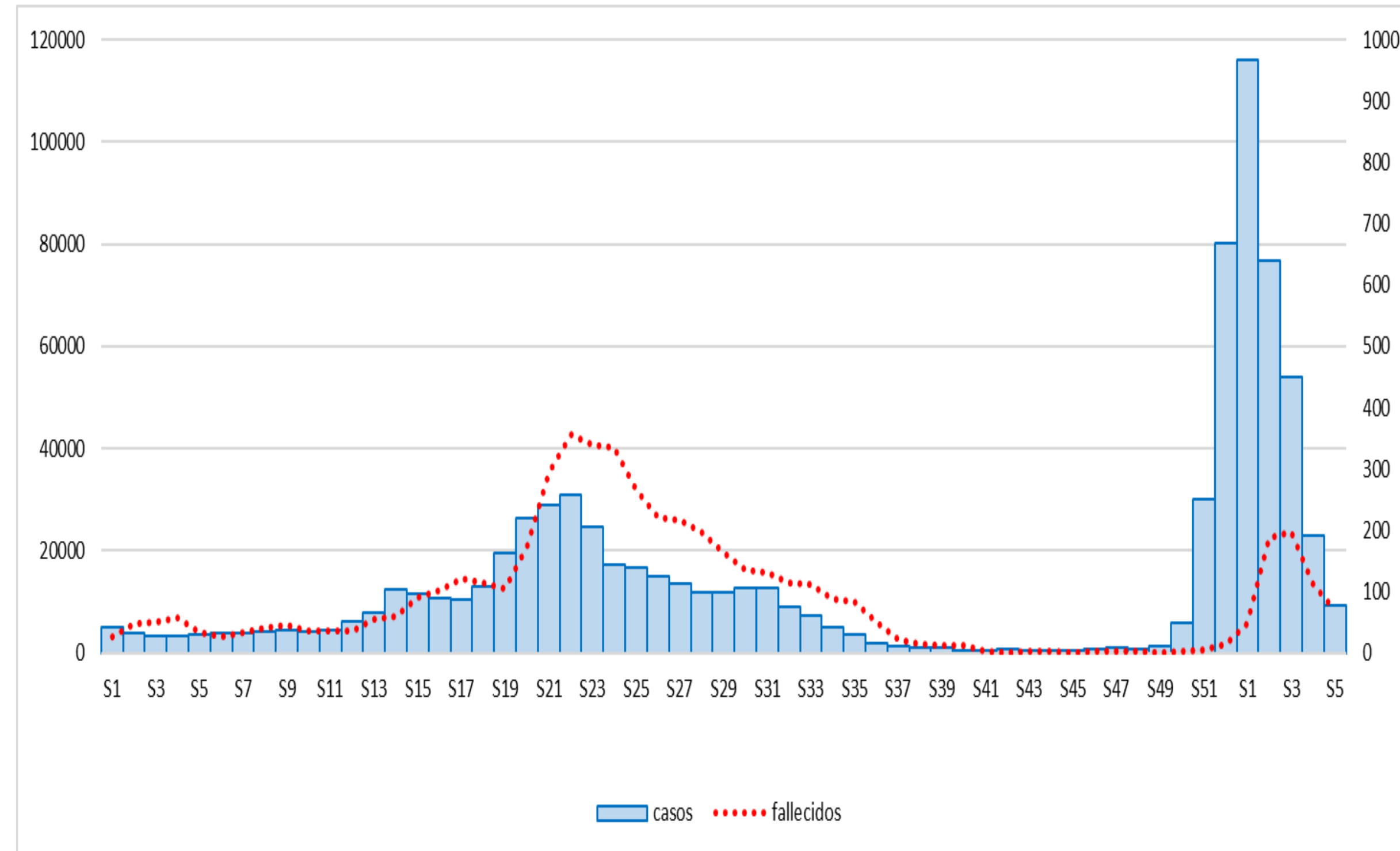
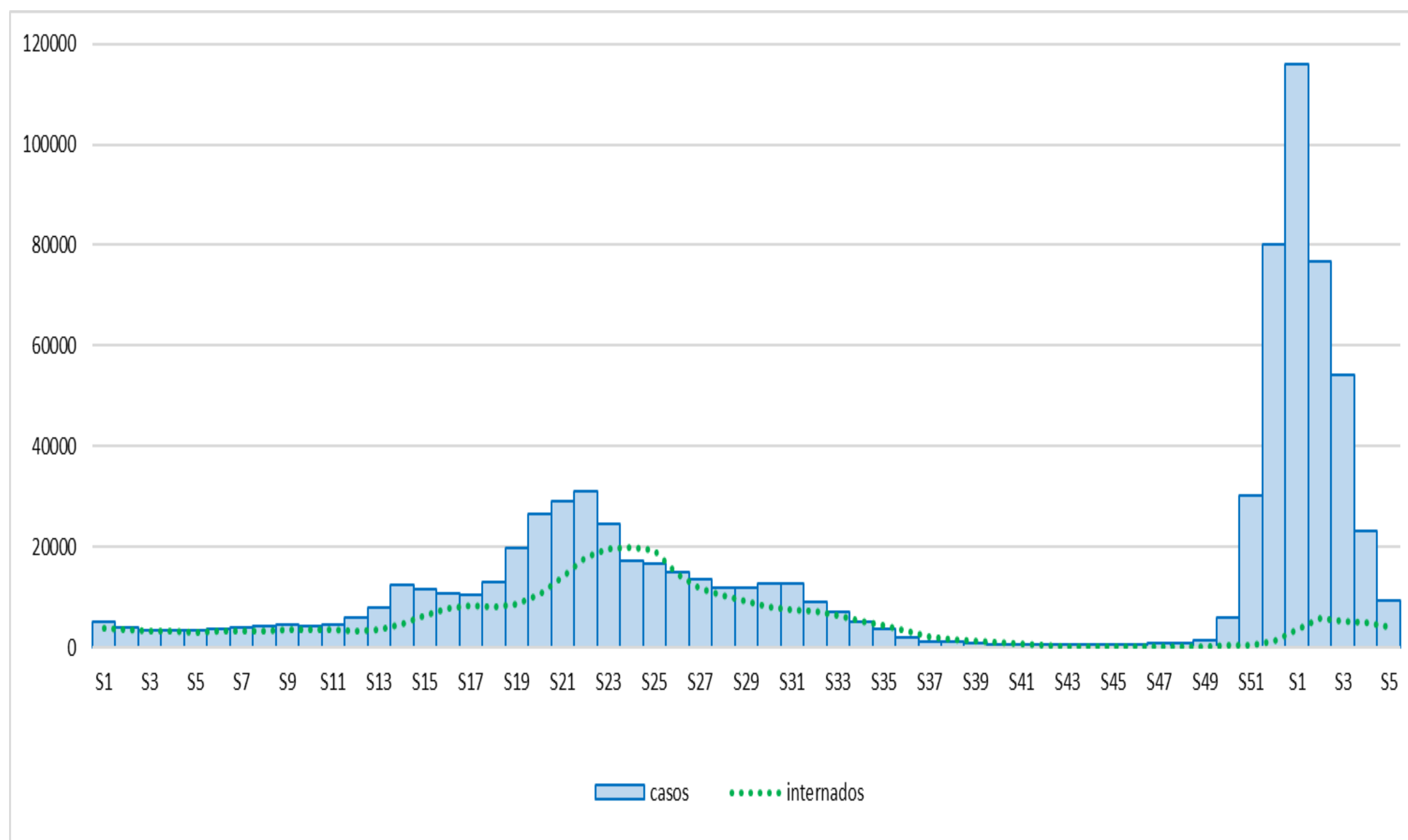


En la semana epidemiológica 5 se registraron 13.793 casos menos (60 %) que la semana anterior.

Días totales	705
Casos activos	16.001
Casos últimos 7 días	9.232
Capital	2.834
Interior	6.398

Año	Día con más casos	Cantidad	SE
1° ola	6/10/20	2393	41
2° ola	31/05/21	5.766	22
3° ola	03/01/22	22.391	1

Evolución de casos, internados y fallecidos COVID-19 por SE. Provincia de Córdoba. Año 2021-2022.

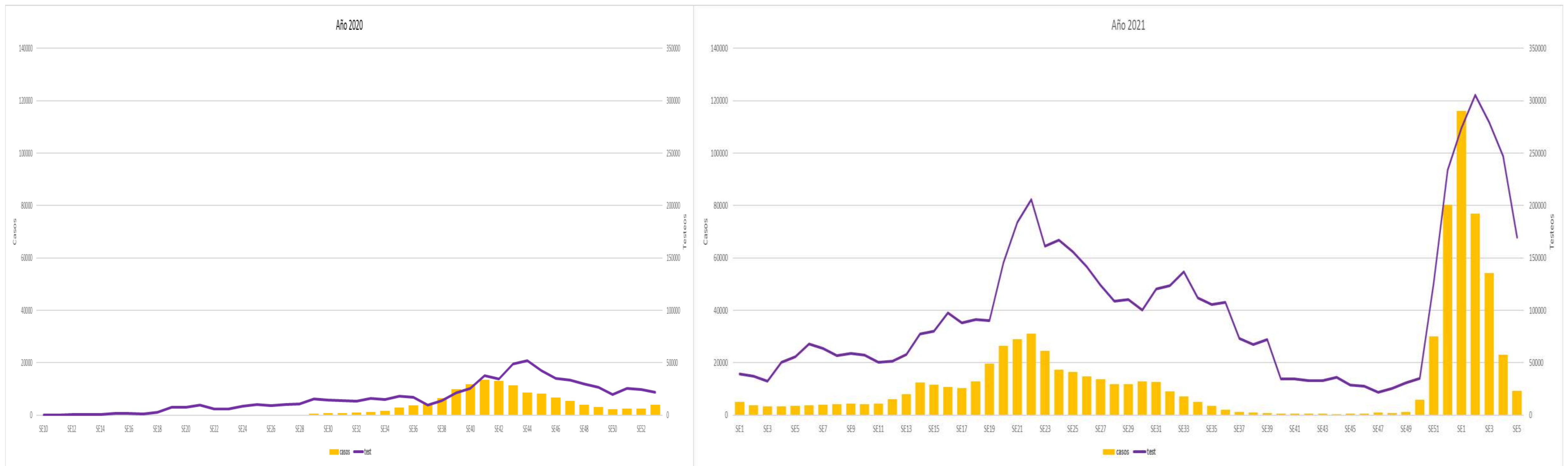


En la 2° ola, el pico de casos fue en la SE22 (31.049 casos semanales), la curva de casos se mantuvo en descenso desde la SE23 hasta la SE44, luego ascendió progresivamente. En la 3° ola el pico de casos fue en la SE1, con 116.030 casos semanales.

En la 2° ola el pico de internados se registró en la SE 24. La curva de internaciones se mantuvo en descenso desde la SE25 hasta la SE48, donde comienza a aumentar levemente. Desde la SE3 se observa un leve descenso, tendencia que se mantiene en la SE5.

En la 2° ola el pico de fallecidos se registró en la SE22. La curva de fallecidos se mantuvo por debajo de 15 muertes semanales durante 14 semanas consecutivas, sin registrarse muertes en la SE42 y 45. En la SE1 comienza a aumentar el número de fallecidos hasta la SE3, con un posterior descenso progresivo que se mantiene hasta la actualidad.

Curva epidémica COVID-19 y testeos por semana. Provincia de Córdoba. N= 923.128



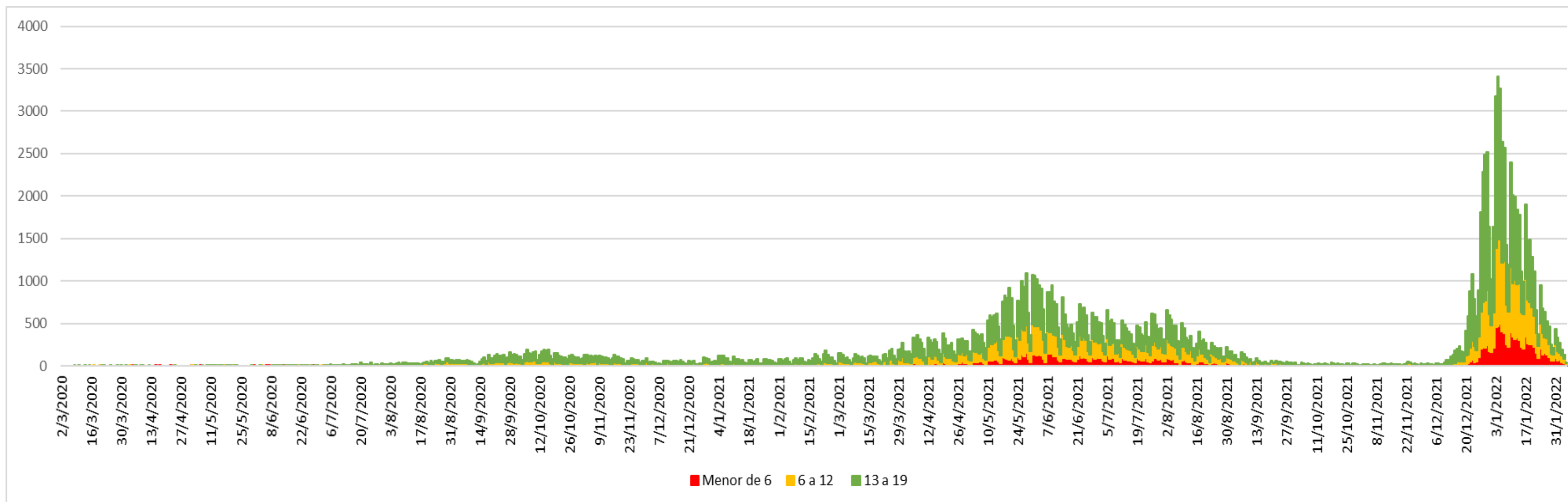
Durante el 2020 se realizaron 719.924 test, con un promedio por semana de 16.362.

Durante el 2021 se realizaron 4.431.190 testeos con un promedio por semana de 85.215.

En el 2022, se realizaron 1.275.601 test, con un promedio de 36.446 test diarios, esto muestra un incremento del 182% en relación al promedio de las últimas 5 semanas de 2021 (12.906).

Durante las últimas 5 semanas el promedio semanal fue de 255.120. La cantidad de testeos asciende a partir de la SE 48, disminuyendo en la SE 3.

Curva epidémica COVID-19 en menores de 20 años. Provincia de Córdoba. N= 155.504



Desde el inicio de la pandemia, el **04/01/22** se observó el mayor número de casos en menores de 20 años. N=3.412

Distribución porcentual de casos por grupo etario según SE					
	Menor a 6	6 a 12	13 a 19	Adulto	%<20 años
SE2	2,79	5,48	7,80	83,93	16,07
SE3	3,13	5,78	7,54	83,54	16,46
SE4	3,76	5,66	7,47	83,11	16,89
SE5	4,04	6,25	7,43	82,28	17,72

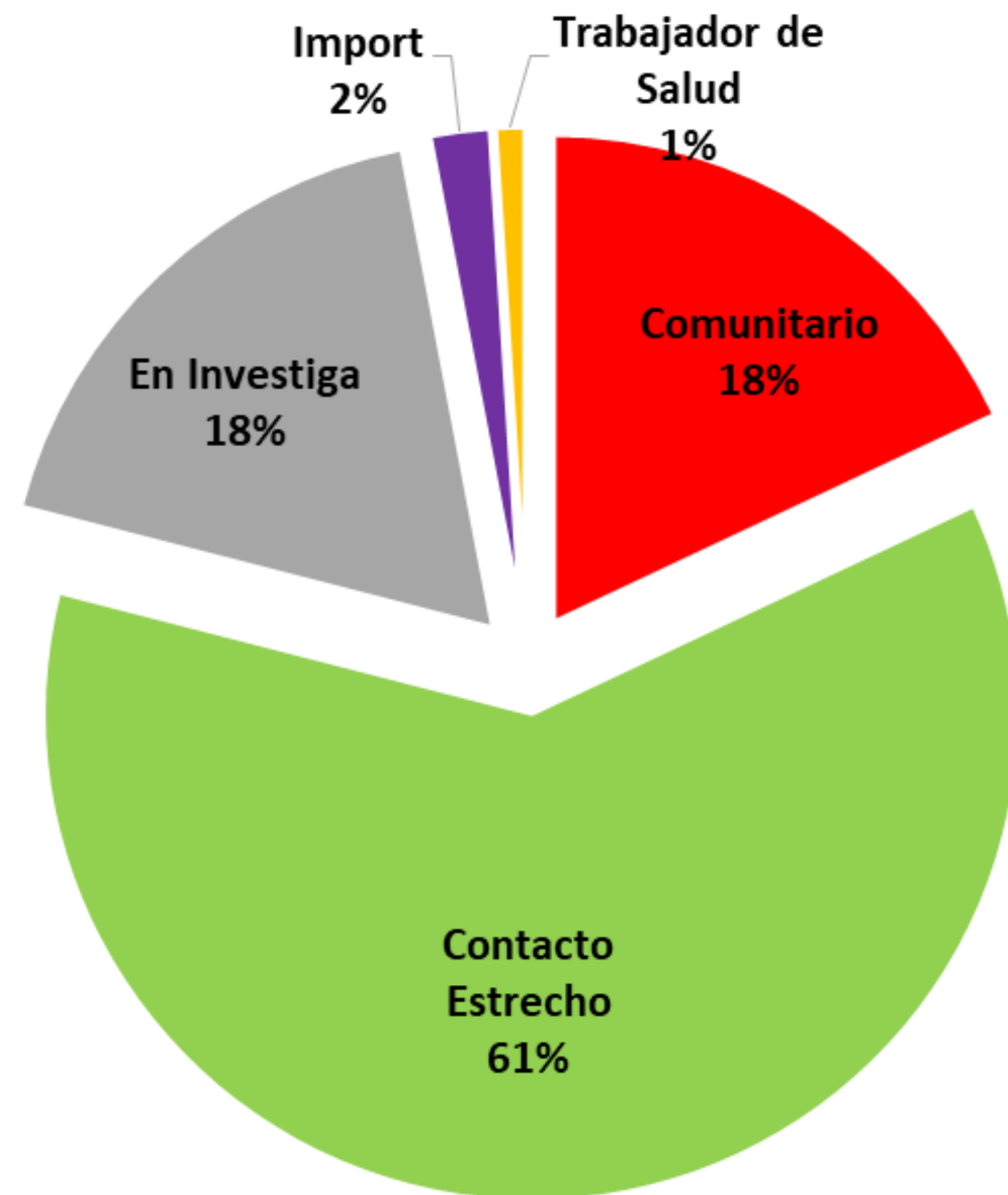
Desde la SE17 el % de casos en menores de 20 años superó la media histórica, y continuó en ascenso hasta llegar al 34%. Posteriormente se mantiene con fluctuaciones pero siempre por encima de la media histórica.

En la SE51 se registra un % menor a la media por primera vez en el período, manteniendo la tendencia hasta la SE3, a partir de la cual asciende levemente.

El **16,85%** del total de casos desde el inicio de la pandemia corresponde a menores de 20 años.

Casos COVID-19 según nexo epidemiológico. SE5

Provincia de Córdoba. N=16.001

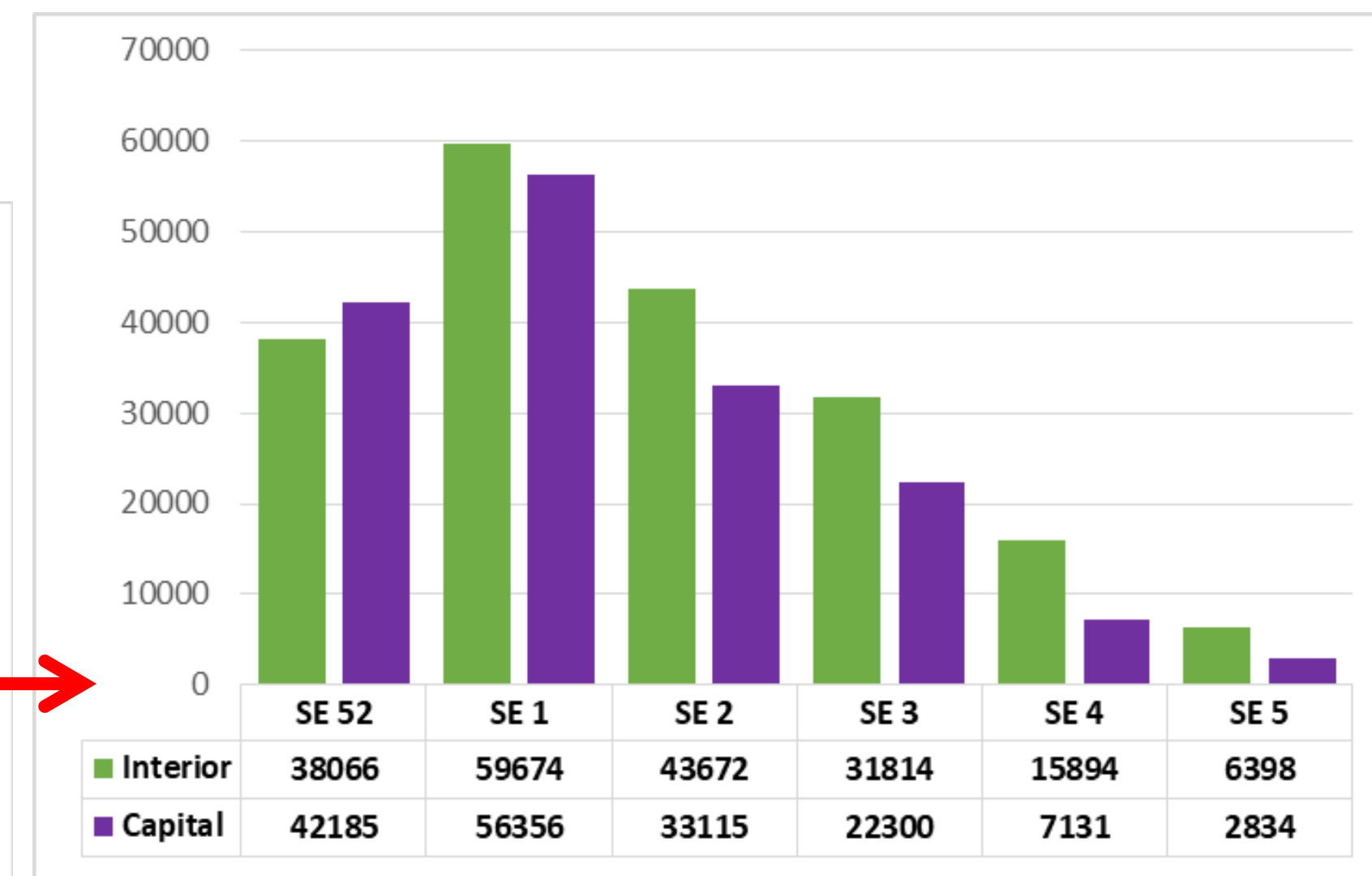
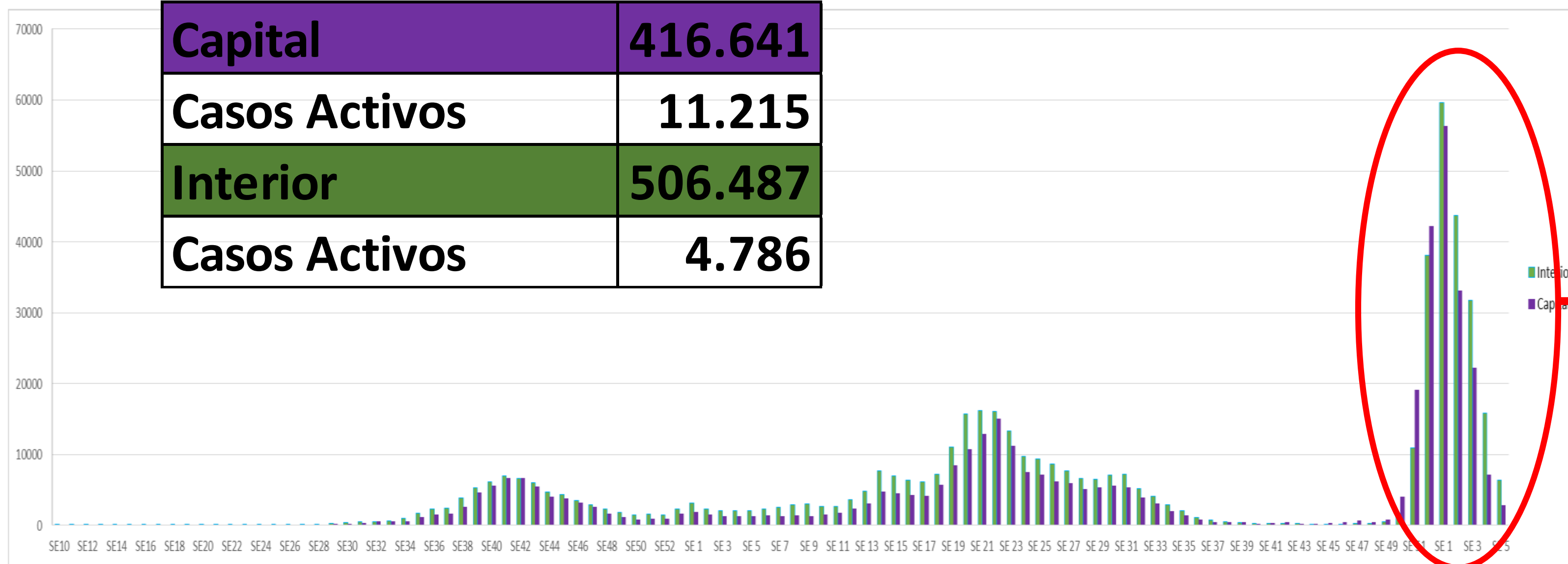


En el 64% de los casos de la última semana se puede identificar el nexo de transmisión de la enfermedad.

En la mayoría de casos investigados, las infecciones se adquieren dentro del ámbito de sus vínculos mas cercanos o laboral.

Casos Confirmados según Residencia. COVID-19. Provincia de Córdoba.

Capital	416.641
Casos Activos	11.215
Interior	506.487
Casos Activos	4.786



El promedio de casos semanales en estas 6 semanas fue de 32.586 casos para el Interior, 27.320 en Capital y 59.906 en Provincia.

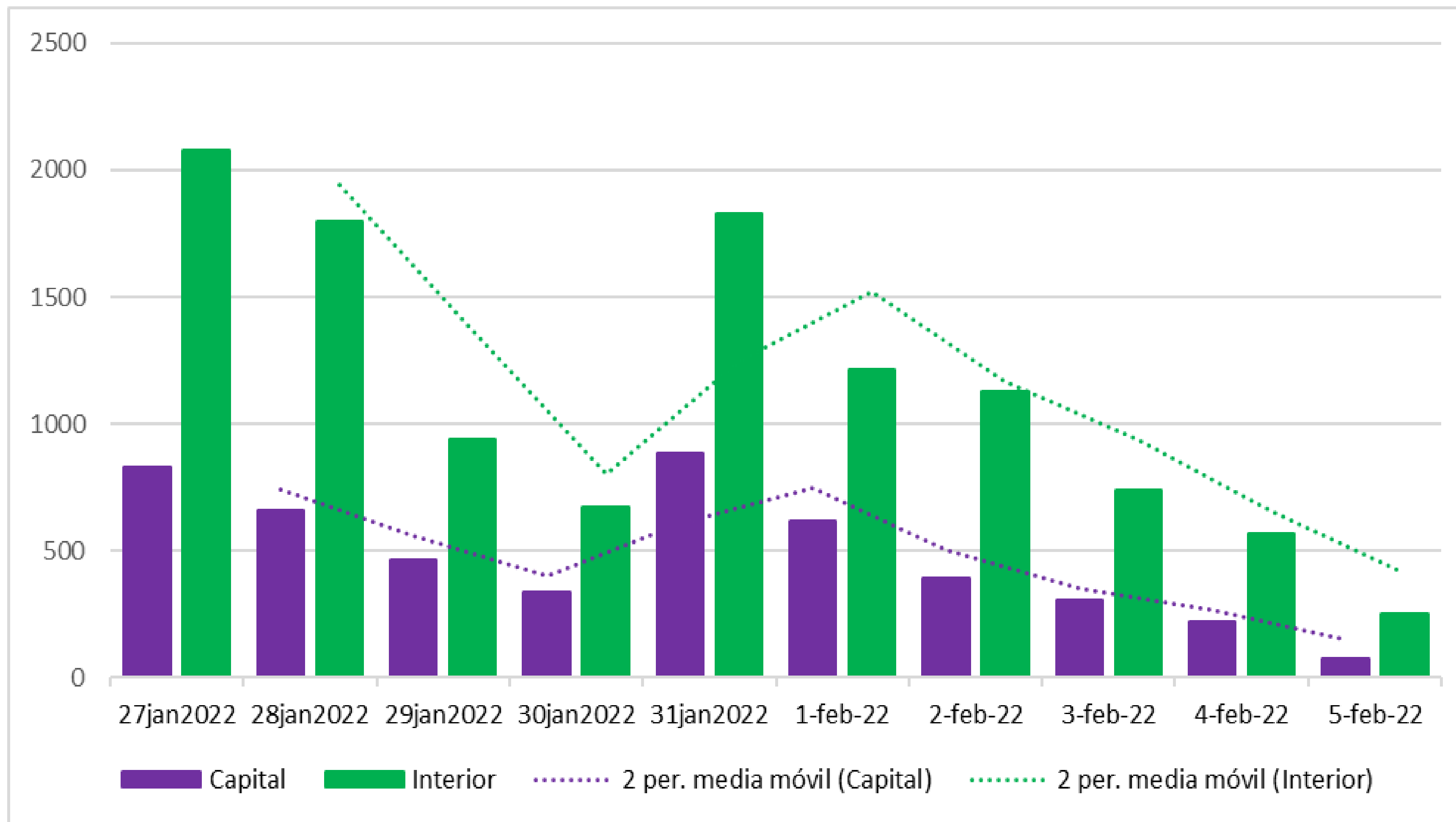
Respecto a la semana anterior (SE 4) se observa una reducción del 60% de casos en Capital (4.297 casos menos) y en el Interior (9.496 casos menos) habiendo, en consecuencia una disminución del 60%; 13.793 casos menos en Provincia respecto a la SE anterior.

La SE con mayor número de casos en la provincia fue la **SE 1** del 2022 con 116.030 casos. Al igual que en el interior (59.674) y en Capital (56.356).

Se puede observar mayor cantidad de casos en la Capital respecto del interior a partir de la SE39 del 2021, invirtiéndose desde la SE 1.

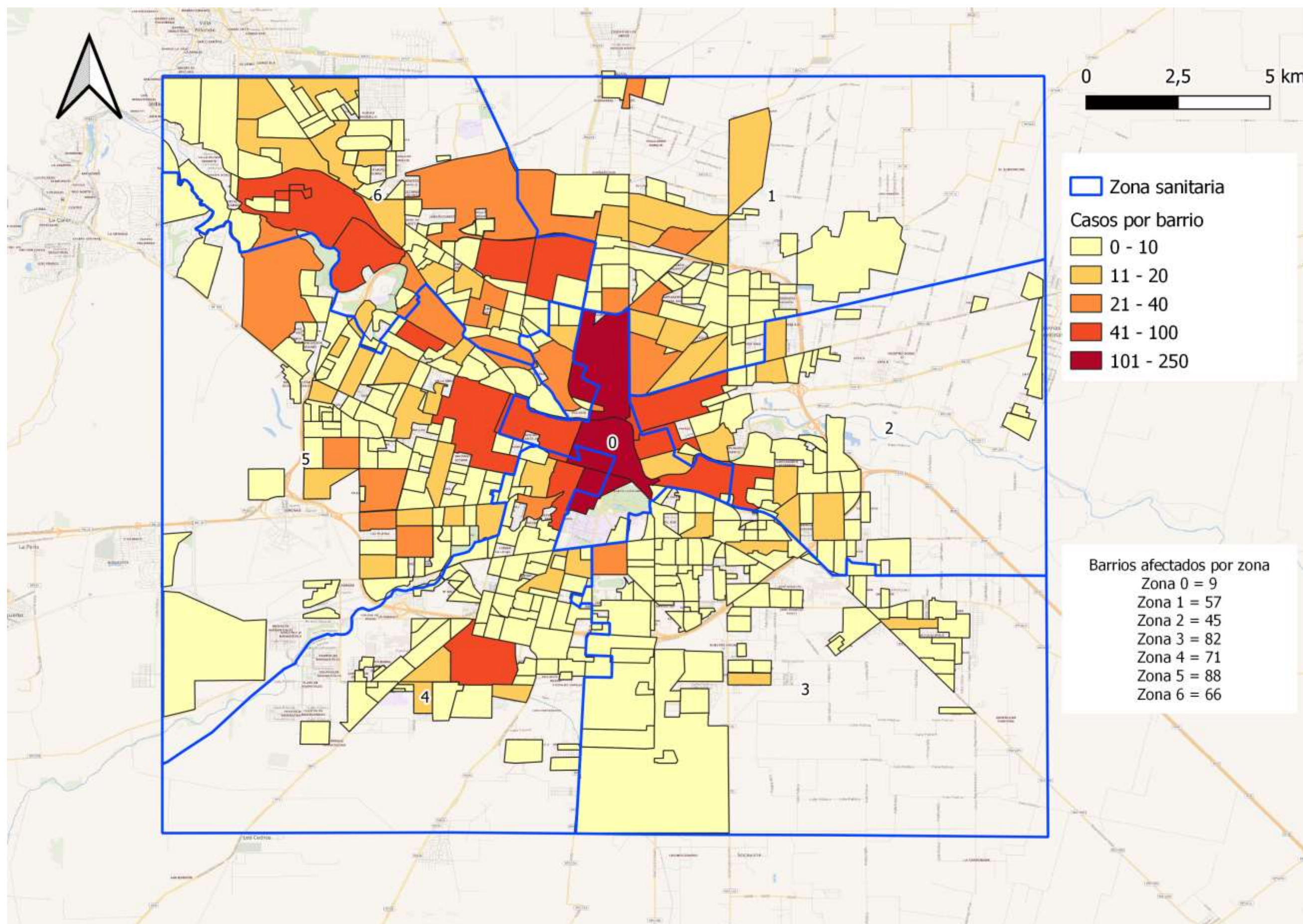
Desde la SE 45 tanto interior como Capital muestran un incremento sostenido, y exponencial a partir de la SE50 con disminución marcada luego del pico en la SE 1.

Casos por día COVID-19 según residencia. Provincia de Córdoba. N= 16.001.



En los últimos 10 días el promedio de casos diarios en Capital fue de **479**, en Interior de **1121** casos y en Provincia **1600**. En tanto que en los 10 días anteriores el promedio fue de **2469** casos para Capital, **3969** para Interior y **6438** para Provincia.

Barrios con casos activos. Ciudad de Córdoba. N=423*. SE 5



La zona central tiene la mayor concentración de casos activos.

*Datos tomados del sistema informático provincial en tiempo real“.

**Mapa base tomado de OpenStreetMap contributors

El 67% de los barrios de la ciudad presenta casos activos (disminuyó 10% respecto a la SE 4)

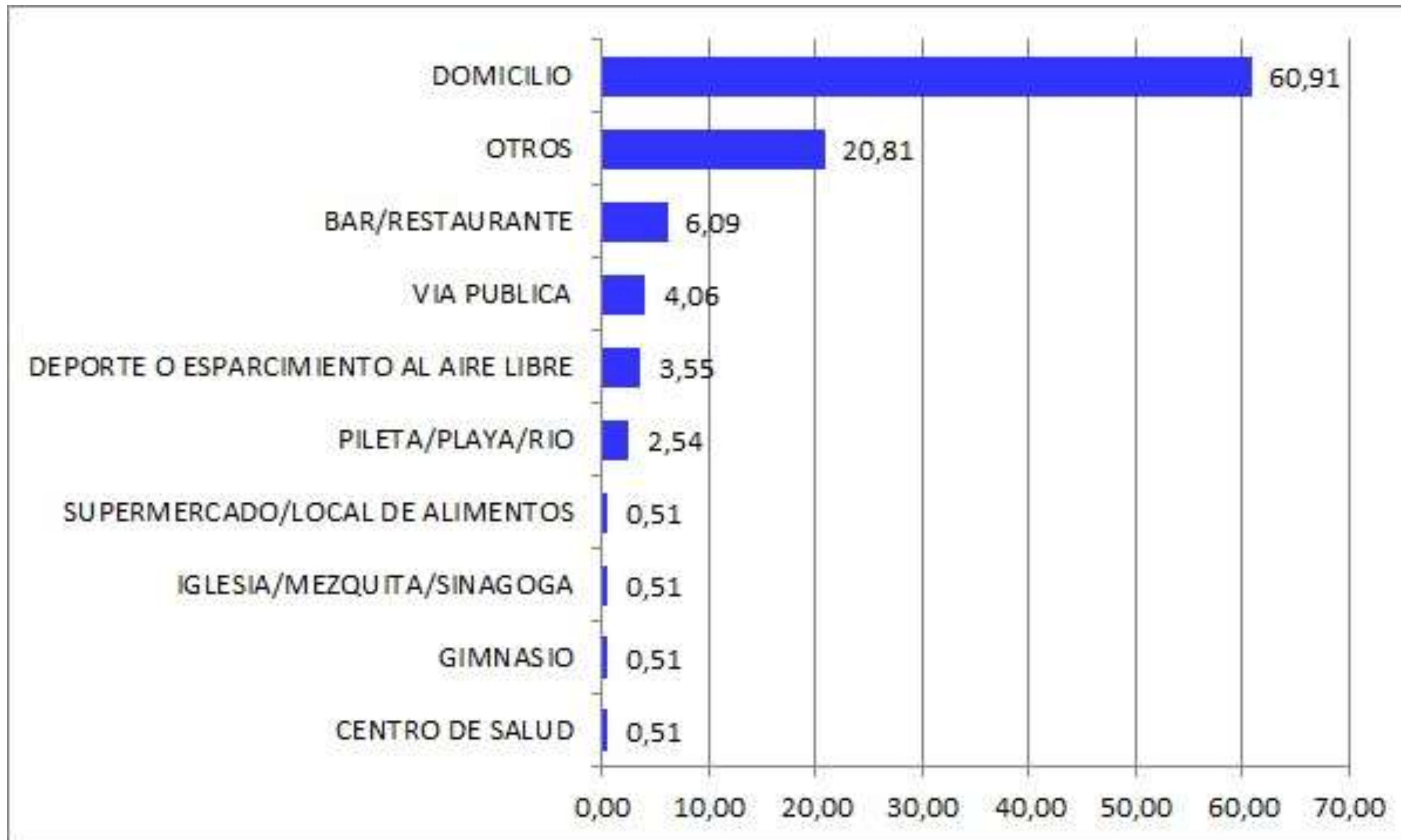
El 15% de los barrios tienen más de 10 casos COVID-19 (disminuyó 16% respecto a la SE 4)

	SE 4	SE 5
Barrios con 1 a 10 casos	293	342
Barrios con 11 a 20 casos	93	48
Barrios con 21 a 40 casos	55	18
Barrios con 41 a 100 casos	37	12
Barrios > 100 casos	11	3

Entre la SE 4 y SE 5 el incremento más pronunciado se observa en la categoría de barrios con 1 a 10 casos mientras que las demás categorías registran una marcada disminución.

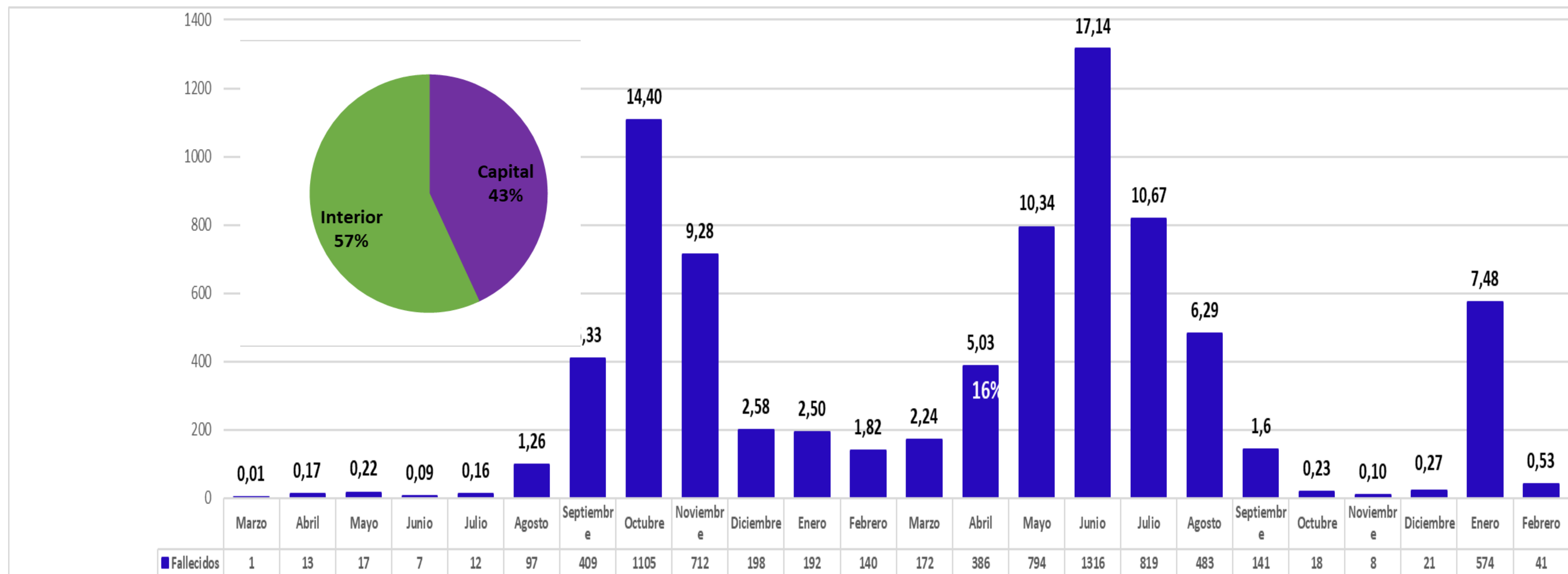
En esta semana 3 barrios registran más de 100 casos: Nueva Córdoba, Centro y Alta Córdoba.

Lugar de contagio auto reportado en contactos no convivientes que se contagiaron en ámbito no laboral casos COVID-19. Ciudad de Córdoba



El 61% de los contactos no convivientes reportaron haberse contagiado en entorno domiciliario.

Fallecidos COVID-19 por fecha de fallecimiento. Provincia de Córdoba. N=7.676.



El 3 de junio se registró el mayor número de fallecidos con 69 defunciones

La mediana de días desde la toma de muestra hasta el fallecimiento es de 10 días con un rango IC entre 5 y 16 días

La mediana de edad de los fallecidos es de 72 años con un rango IC entre 61 y 81 años

El 63,54% de los fallecidos en 2021 y 2022 no estaba vacunado.

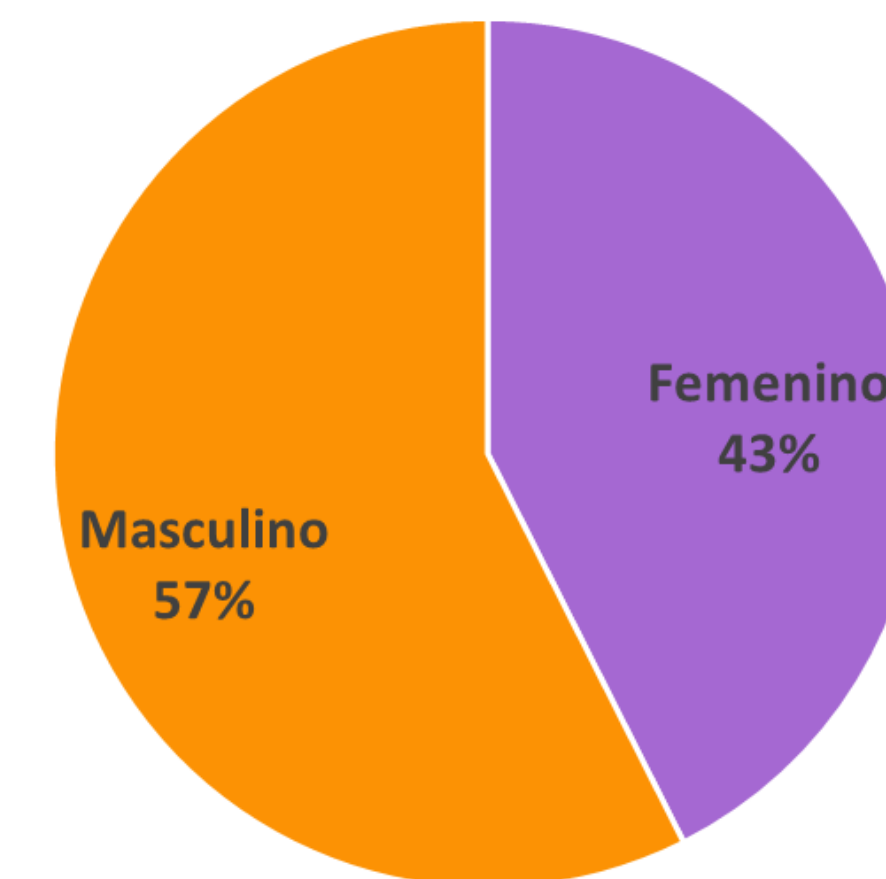
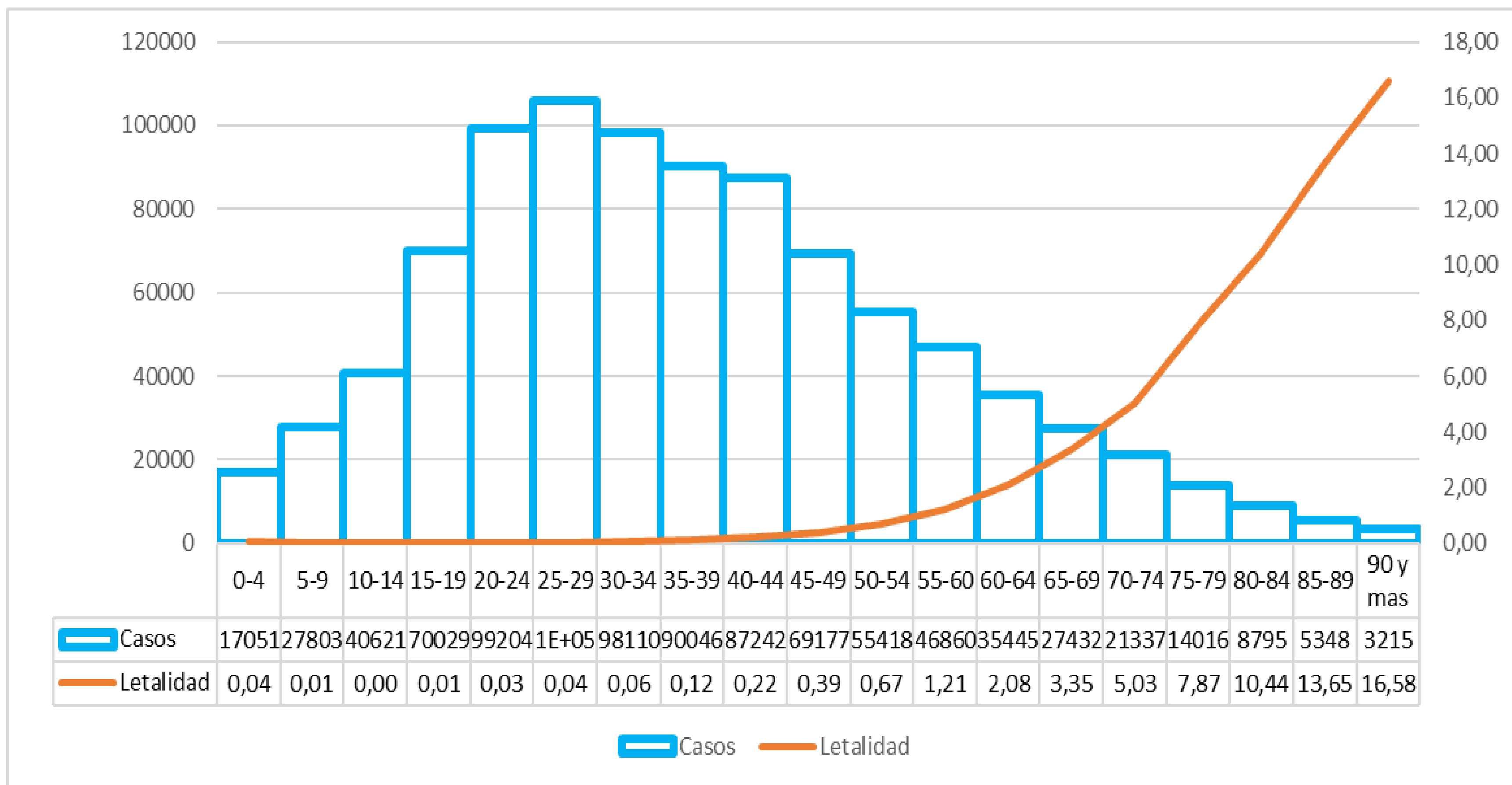
En el mes de diciembre se notificaron 21 fallecidos de los cuales el 57% era del sexo masculino, cuya mediana de edad era 78 años y el 67% era de Capital.

En el mes de enero se notificaron 574 fallecidos de los cuales el 49% era del sexo femenino, cuya mediana de edad era 78 años y el 60% era del interior.

En el mes de febrero se notificaron 41 fallecidos de los cuales el 49% era del sexo femenino, cuya mediana de edad era 80 años y el 61% era del interior.

Curva de Letalidad COVID-19. Provincia de Córdoba.

N= 7.676.

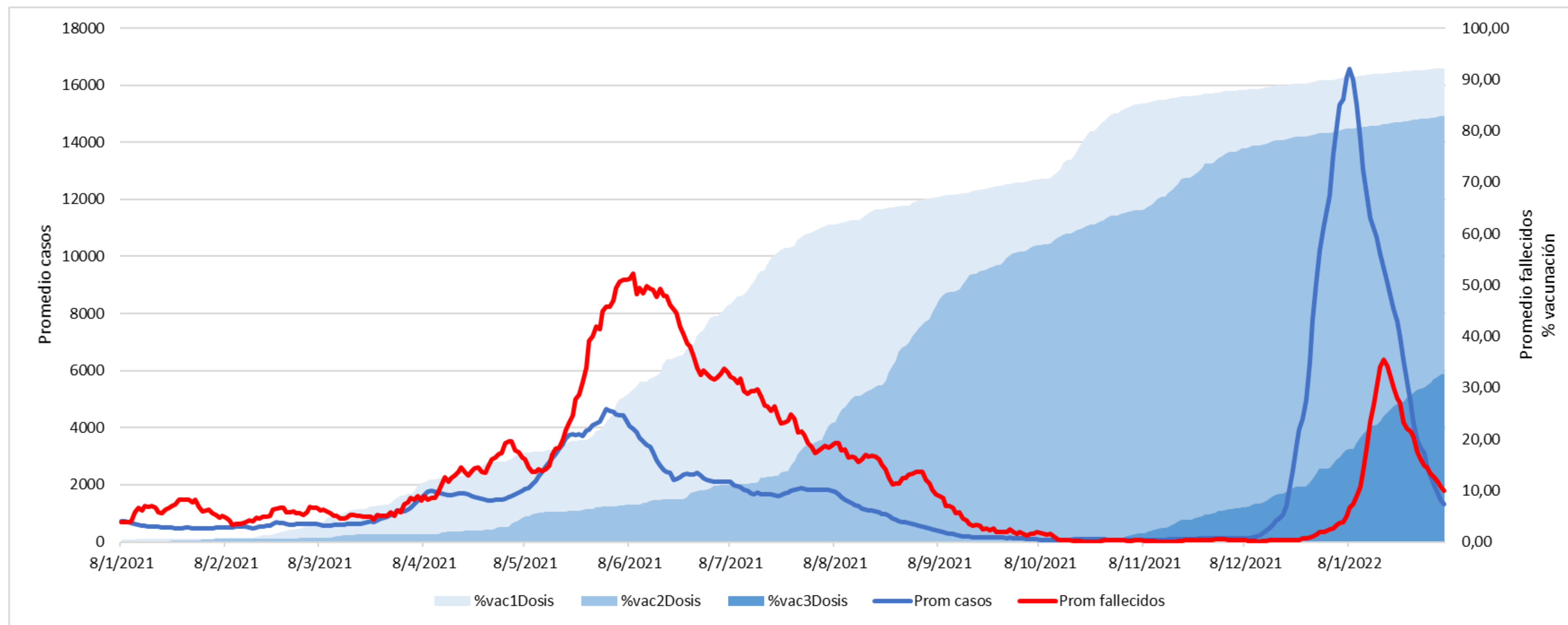


0,83% Tasa de letalidad

Tasa de letalidad más alta en el rango de 90 o más años con 16,58%

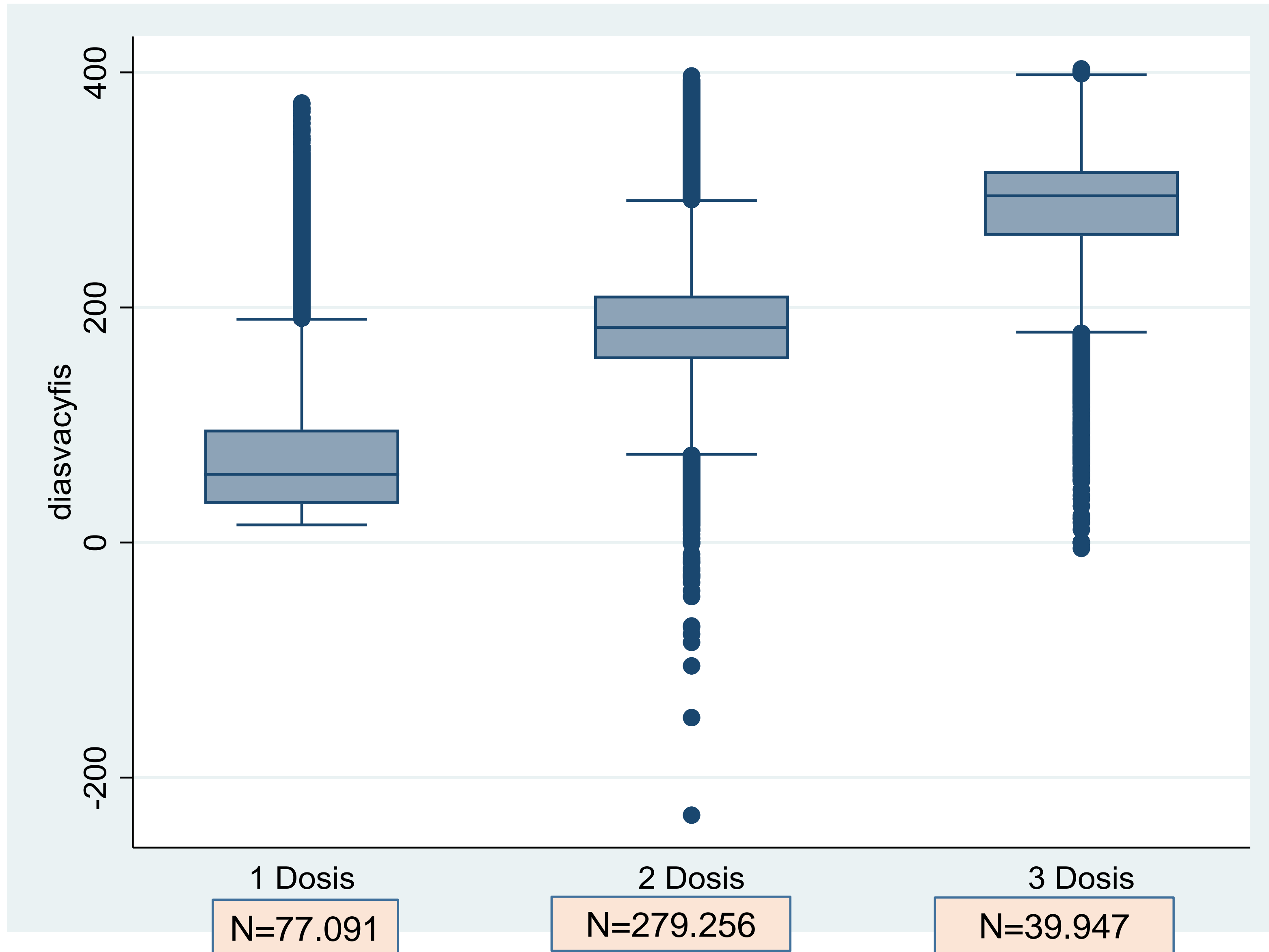
En las últimas semanas la tasa de letalidad general se encuentra en descenso.

Curva de casos, fallecidos y porcentaje de población vacunada contra COVID-19. Provincia de Córdoba



La disminución en la curva de casos en la segunda ola se produjo a partir de junio y de fallecidos a partir de julio del año 2021, con un aumento sostenido en la cobertura de vacunación.

Casos COVID-19 en población vacunada. Provincia de Córdoba



Del total de personas vacunadas (3.359.166), 396.294 (11,8%) contrajeron COVID-19 después de 2 semanas de haberse vacunado, distribuido en:

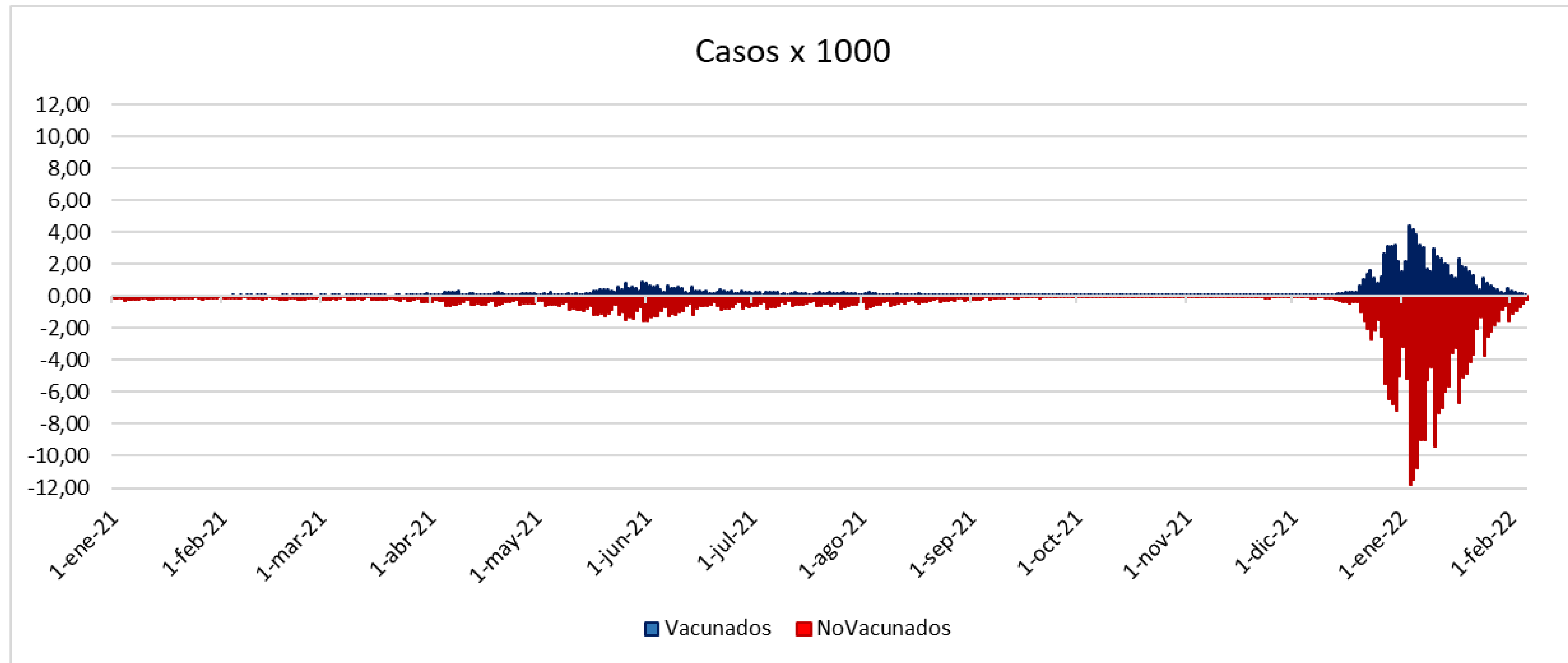
77.091 con 1 Dosis, 279.256 con 2 Dosis y 39.947 con 3 Dosis.

La mediana de días entre la fecha de primera dosis de vacunación y la FIS fue de 58 días para quienes tenían 1 dosis, 183 días para quienes tenían 2 dosis y 295 para quienes tenían 3 dosis.

La mediana de días entre la 2 dosis y la FIS fue de 123 días para quienes tenían 2 dosis y 233 para quienes tenían 3 dosis.

La mediana de días entre la 3 dosis y la FIS fue de 40 días.

Curva de casos COVID-19 (x1000 hab.) según vacunación. Provincia de Córdoba.



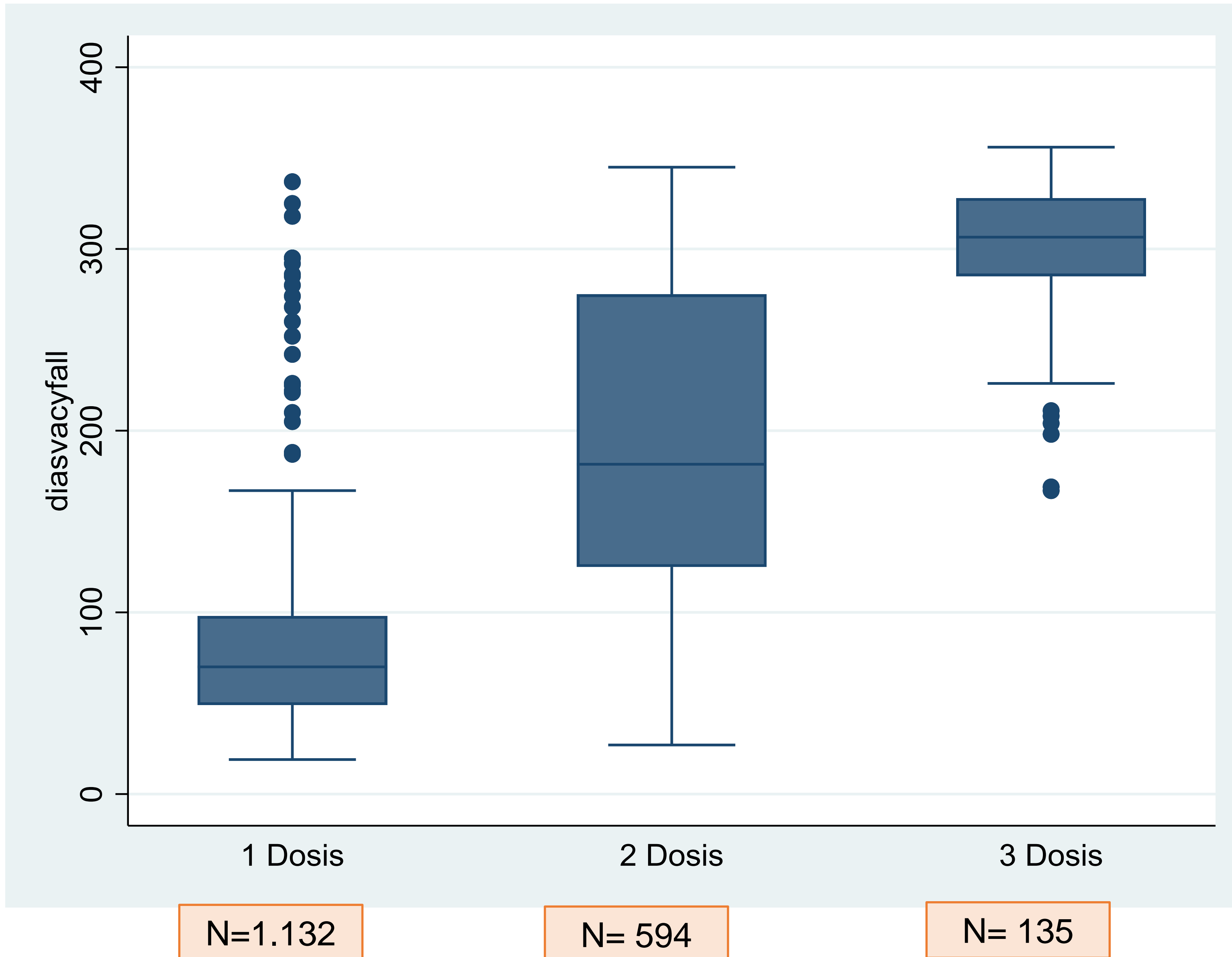
Al 31 de mayo de 2021, en la 2° ola, la cobertura de vacunación era del 6,87%.

La tasa de incidencia entre los vacunados fue de 0,91% , en tanto que en la población no vacunada fue de 1,56%.

Al 5 de febrero de 2022, en la 3° ola, la cobertura de vacunación es del 83,5%.

La tasa de incidencia entre los vacunados fue de 0,06% , en tanto que en la población no vacunada fue de 0,20%.

Fallecidos COVID-19 en población vacunada. Provincia de Córdoba



Del total de personas vacunadas (3.359.166), 1.861 (0.05%) contrajeron COVID-19 después de 2 semanas de haberse vacunado y fallecieron, distribuido en:

1.132 con 1 Dosis, 594 con 2 Dosis y 135 con 3 Dosis.

En quienes tenían 1 dosis de vacuna, la mediana de días entre la fecha de primera dosis de vacunación y la fecha de muerte fue de 70 días

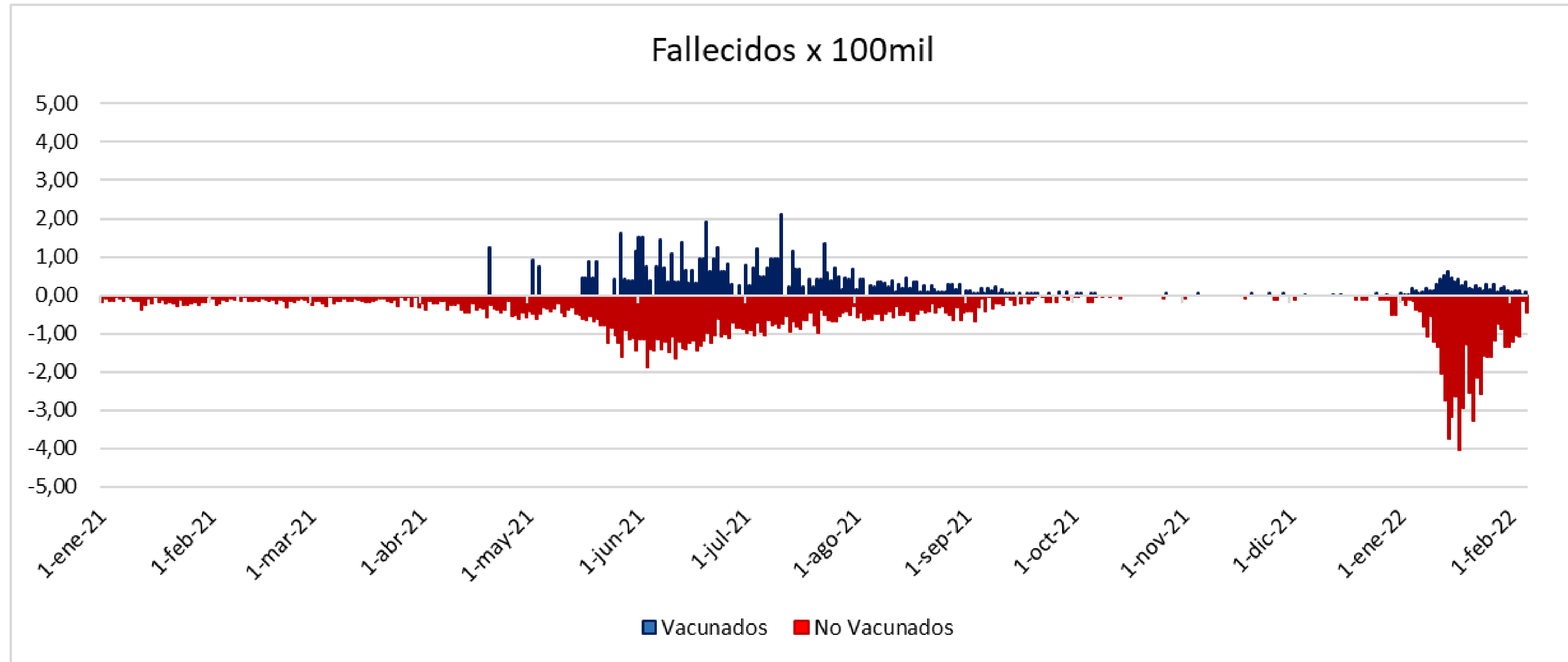
En quienes tenían 2 Dosis, la mediana entre la 1 dosis y la fecha de muerte fue de 181,5 días y entre la 2 dosis y la fecha de muerte 132 días.

En quienes tenían 3 Dosis fue de 306,5 días, 239,5 días y 55 días respectivamente

El 98,1% de los fallecidos tenían comorbilidades

Mediana edad 74 años

Curva de fallecidos COVID-19 (x100.000 hab.) según vacunación. Provincia de Córdoba.



Al 3 de junio de 2021 (pico de fallecidos), en la 2° ola, la cobertura de vacunación era del 6,96%.

La tasa de mortalidad entre los vacunados fue de 0,76%000 , en tanto que en la población no vacunada fue de 1,90%000.

Cabe aclarar que a dicha fecha que el 89% de la población vacunada correspondía a mayores de 60 años o personas con comorbilidades, quienes tienen mayor riesgo de enfermar gravemente por COVID-19

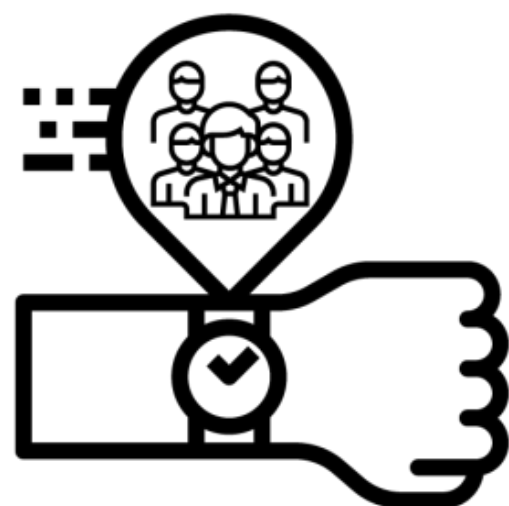
Al 5 de febrero de 2022, en la 3° ola, la cobertura de vacunación es del 83,5%.

La tasa de mortalidad entre los vacunados fue de 0,10%000 , en tanto que en la población no vacunada fue de 0,46%000.

Automanejo del riesgo de contagio

FACTORES DE RIEGO

- ✓ *Tiempo de contacto*
- ✓ *Uso de barbijo*
- ✓ *Cantidad de personas*
- ✓ *Tipo de ventilación*



*Tiempo de contacto
con otras personas*



*Uso correcto
de barbijo*



*Limitada cantidad
de personas*



*Adecuada
ventilación*



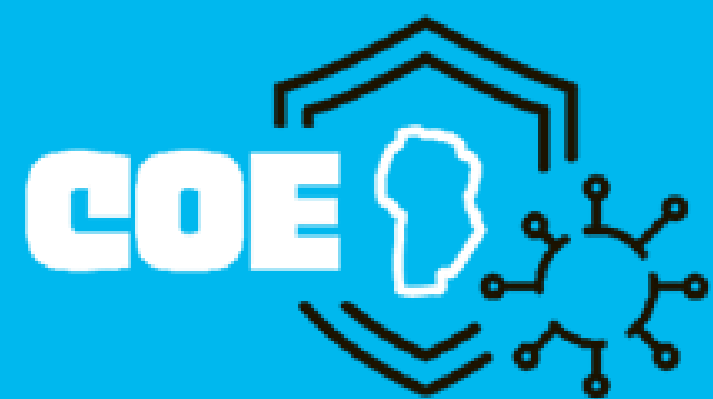
*Uso incorrecto
de barbijo*



*Mucha cantidad
de personas*



*Inadecuada
ventilación*



**CENTRO DE
OPERACIONES DE
EMERGENCIAS**

Ministerio de
SALUD



CÓRDOBA
ENTRE TODOS