

# Situación epidemiológica COVID-19

## Provincia de Córdoba

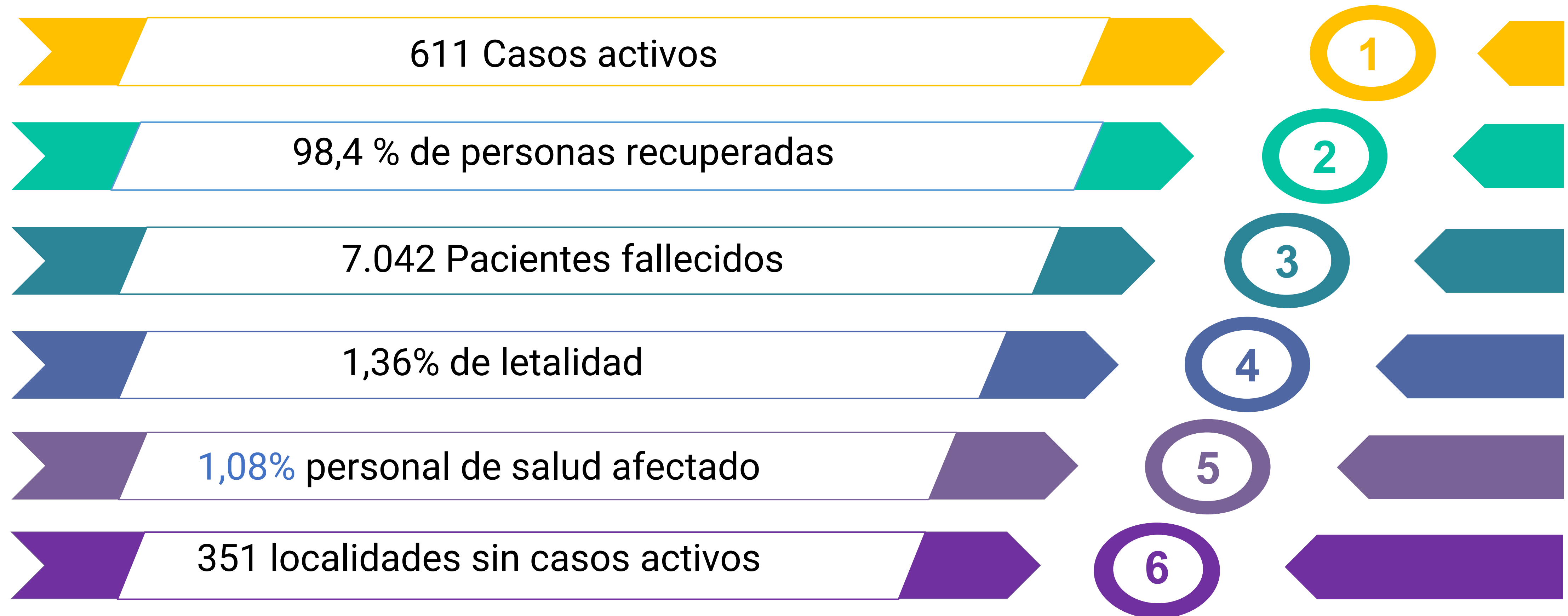
SEMANA 43

30 de octubre de 2021

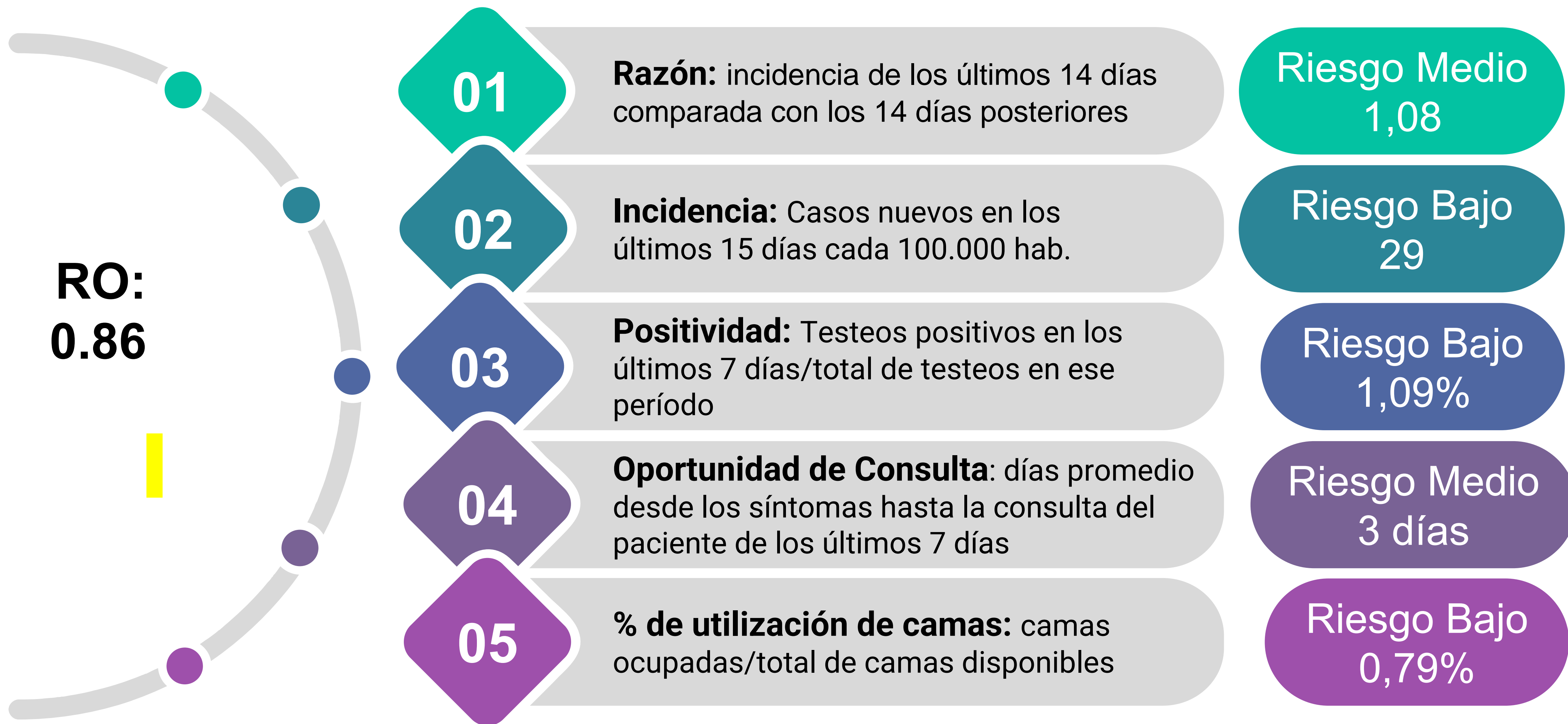


# Situación epidemiológica COVID-19. Provincia de Córdoba. SE 43

## 519.542 casos totales



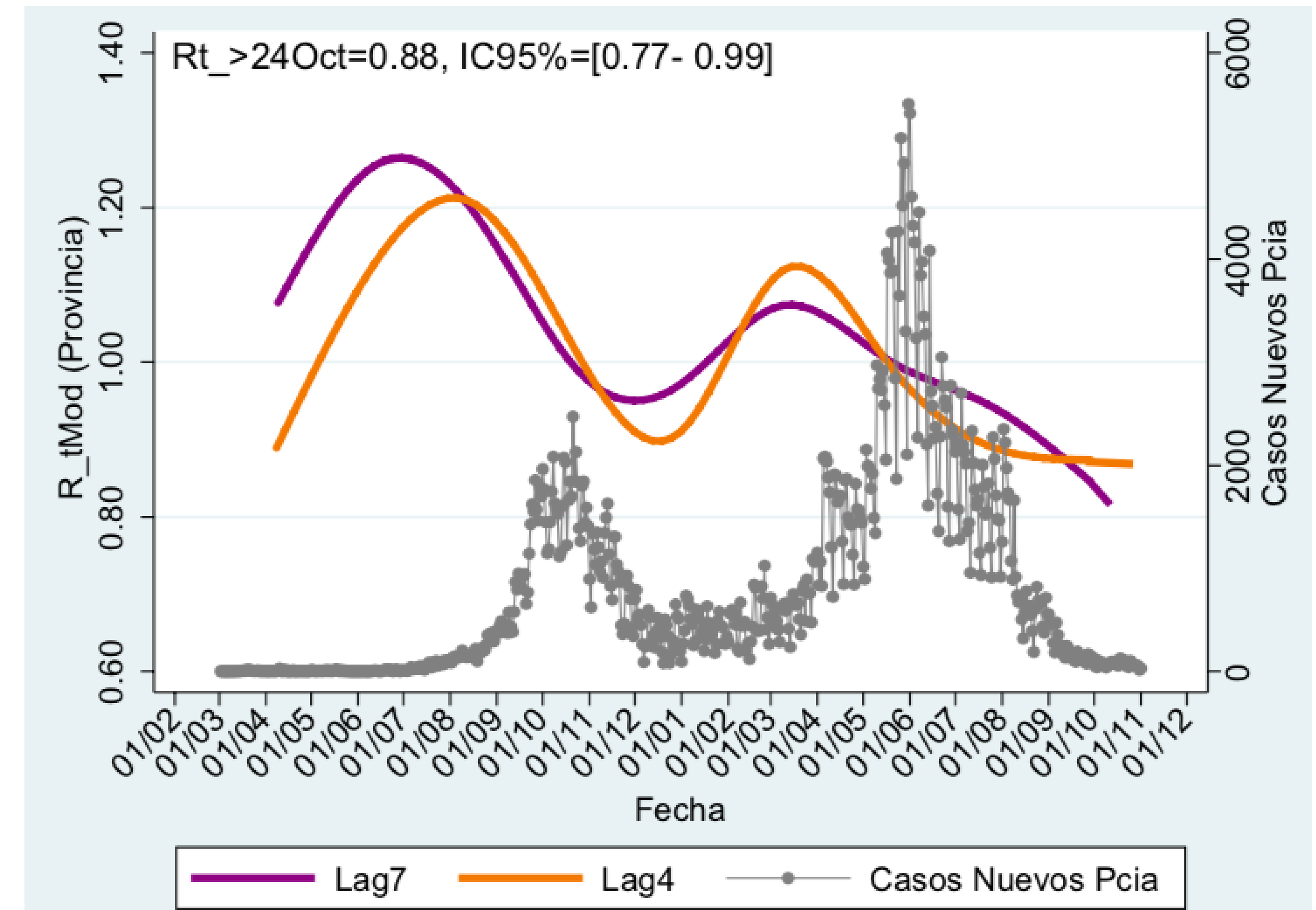
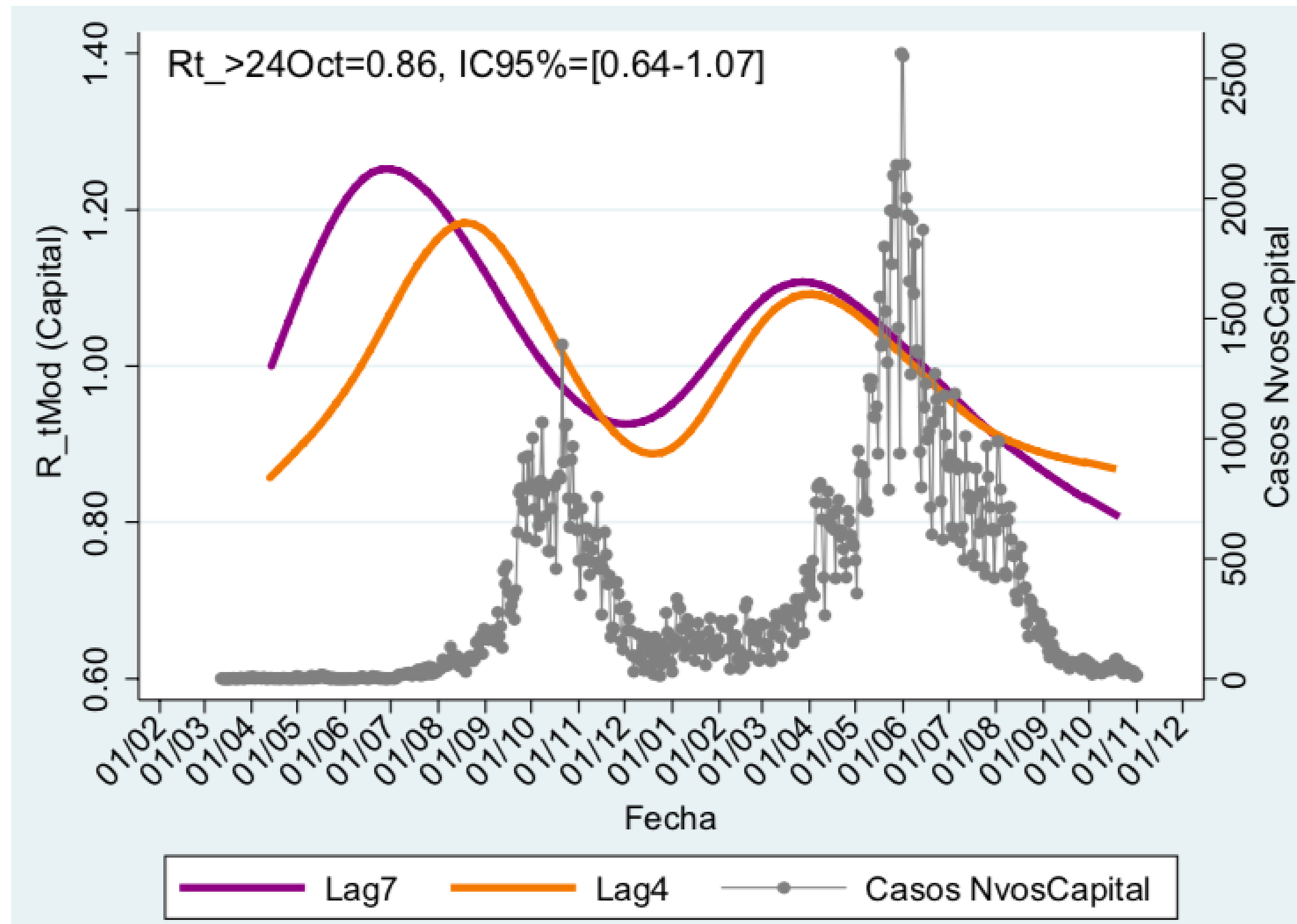
# Indicadores de Riesgo Provincia de Córdoba. SE 43



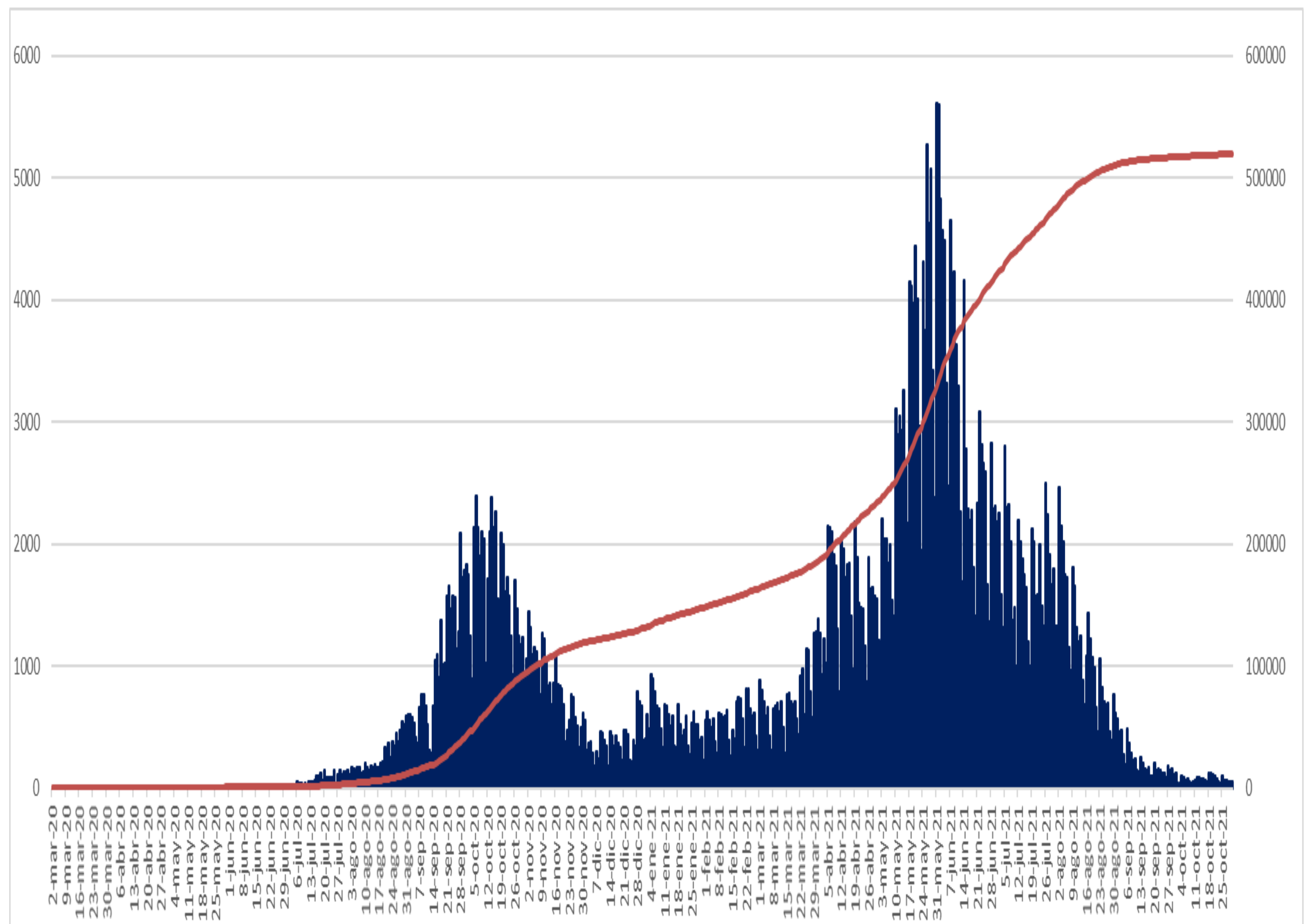
# Comparativa de indicadores de riesgo de semanas epidemiológicas 41 a 43

Indicadores	SE 41	SE 42	SE 43
Ro	0,89	0,93	0,86
Razón	0,54	0,87	1,08
Incidencia C100 mil hab.	26,30	30,54	28,46
Positividad %	1,27	1,28	1,09
Oportunidad de Consulta	2,9 días	3 días	2,9 días
% Ocupación de camas	1,8%	0,57%	0,79%
Casos activos	704	853	671

# Ro: Tasa de Contagio



# Curva epidémica y casos acumulados COVID-19. Provincia de Córdoba. N= 519.542.



En la semana epidemiológica 43 se registró un 30% menos casos que la semana anterior.

**Días totales** **608**

**Casos activos** **671**

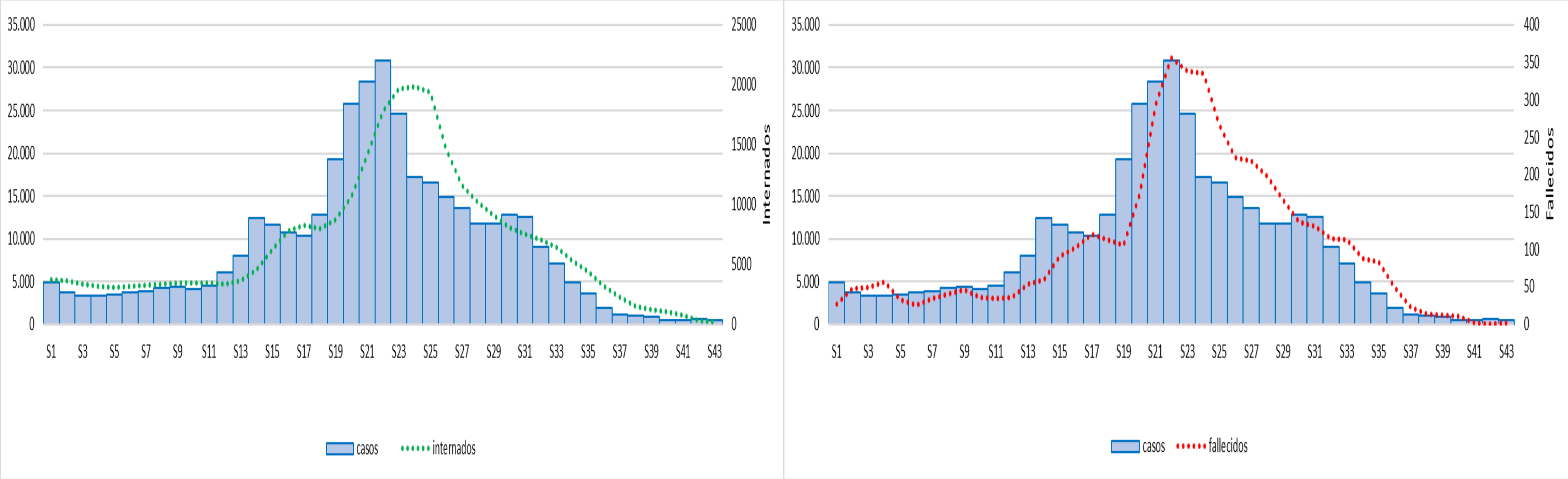
**Casos últimos 7 días** **444**

**Capital** **226**

**Interior** **218**

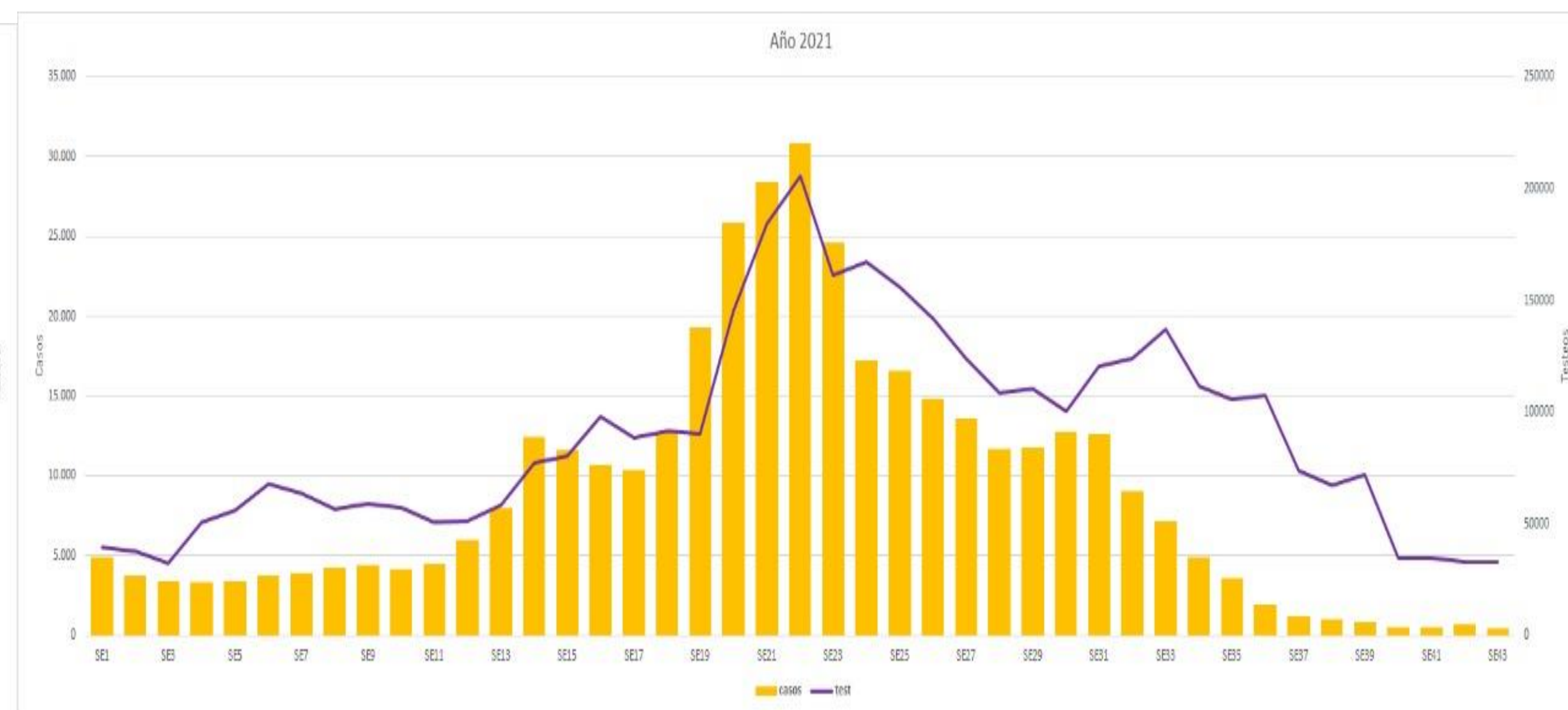
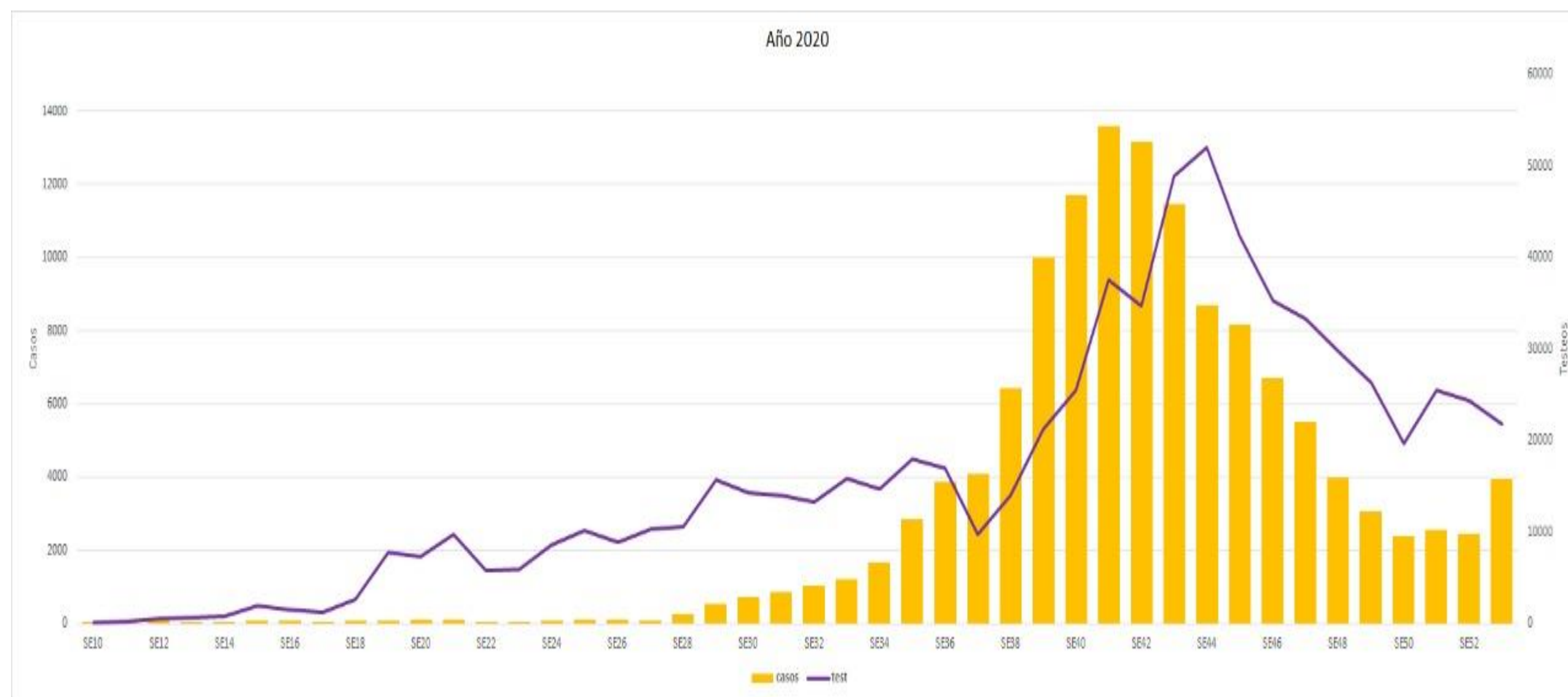
Año	Día con más casos	Cantidad	SE
2020	6/10/2020	2391	41
2021	31/5/2021	5610	22

# Evolución de casos, internados y fallecidos COVID-19 por SE. Provincia de Córdoba. Año 2021



**El pico de casos y fallecidos se registró en la SE 22, en tanto que el pico de internados se registró en la SE 24. La curva de casos y fallecidos se mantiene en descenso durante 21 semanas consecutivas, en tanto que la de internados durante 19 semanas consecutivas.**

# Curva epidémica COVID-19 e Incremento de testeos por semana. Provincia de Córdoba. N= 519.542.



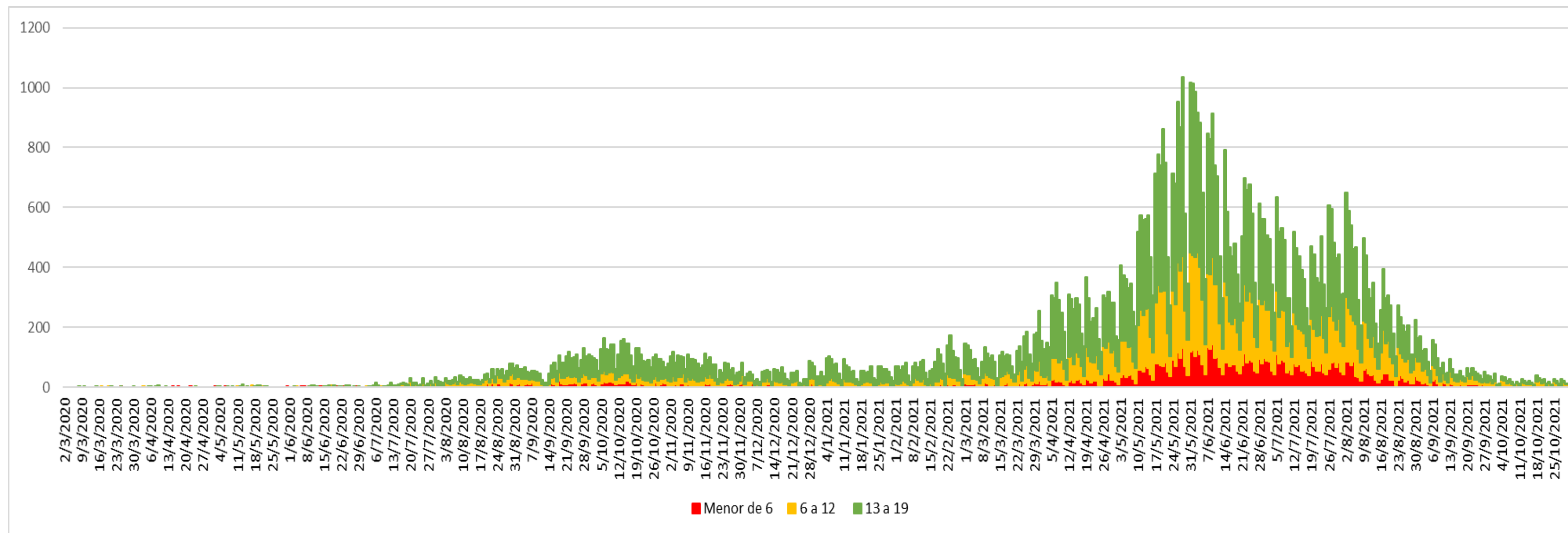
Durante el 2020 se realizaron 719.924 test, con un promedio por semana de 16.362.

Durante el 2021 se realizaron 3.865.126 testeos con un promedio por semana de 89.887

Durante las últimas 5 semanas el promedio semanal fue de 41.380. La cantidad de testeos en las últimas dos semanas se mantuvieron estables.



# Curva epidémica COVID-19 en menores de 20 años. Provincia de Córdoba. N= 85.887



Desde el inicio de la pandemia, el **28/05/21** se observó el mayor número de casos en menores de 20 años.  
N=1034

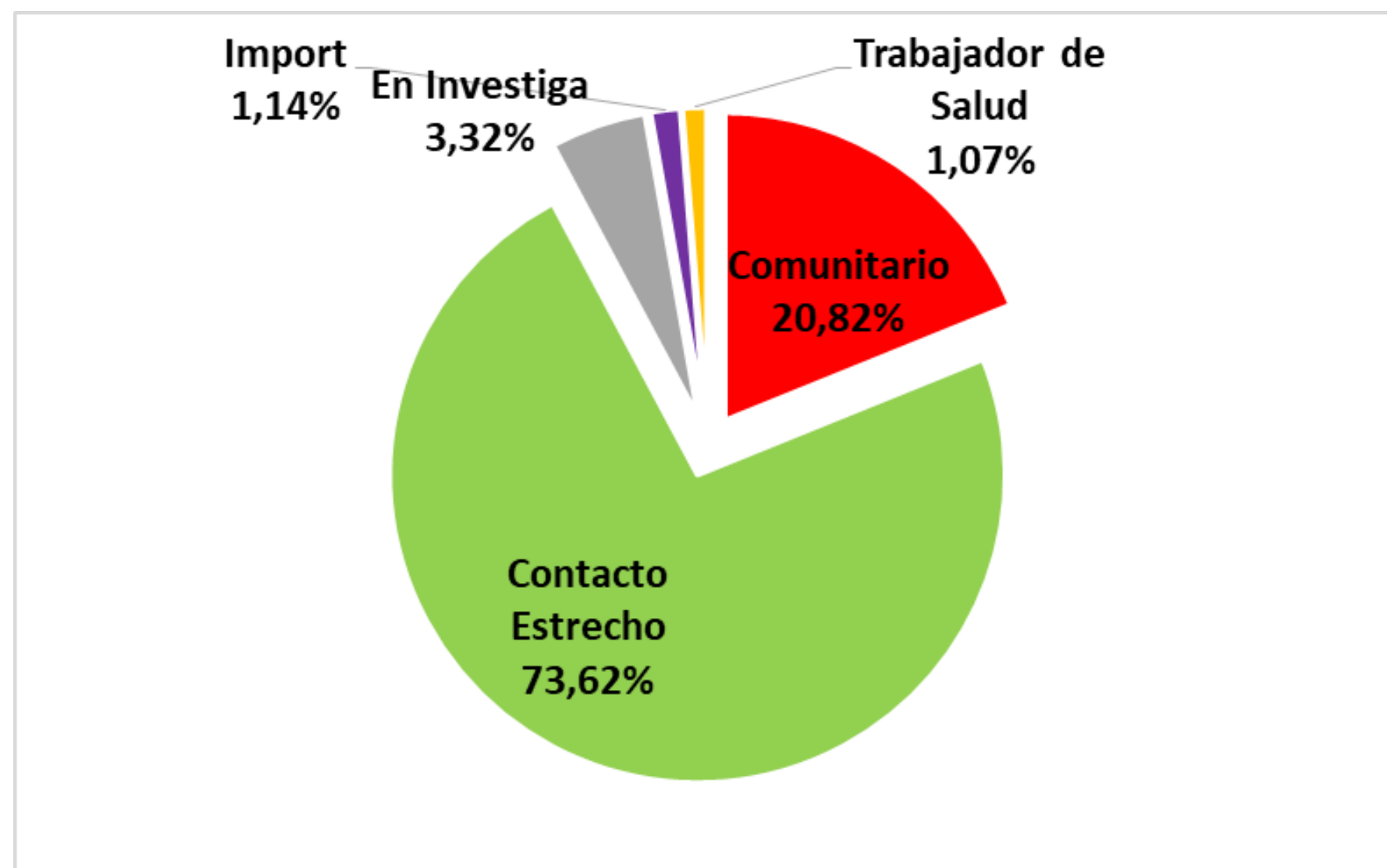
Distribución porcentual de casos por grupo etario según SE					
	Menor a 6	6 a 12	13 a 19	Adulto	%<20 años
SE40	5,67	14,29	14,29	65,76	34,24
SE41	5,35	9,18	11,66	73,80	26,20
SE42	3,45	10,83	11,77	73,94	26,06
SE43	5,18	12,84	12,16	69,82	30,18

El **16,5%** del total de casos desde el inicio de la pandemia corresponde a menores de 20 años.

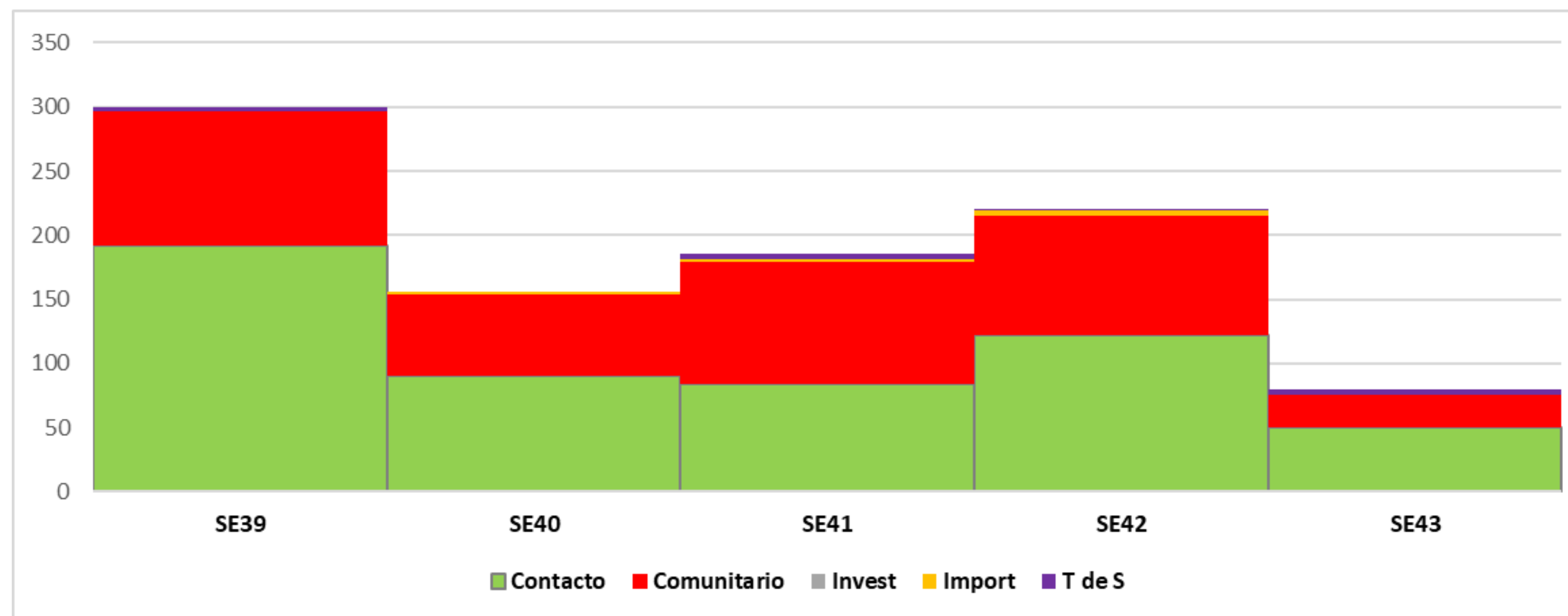
Desde la SE17 el % de casos en menores de 20 años supero la media histórica, y continúa en ascenso. Desde la SE31 el % de casos en menores de 20 años supera al 25% del total de casos.

# Casos COVID-19 según nexos epidemiológico. Provincia de Córdoba.

CASOS TOTALES. N=519.542



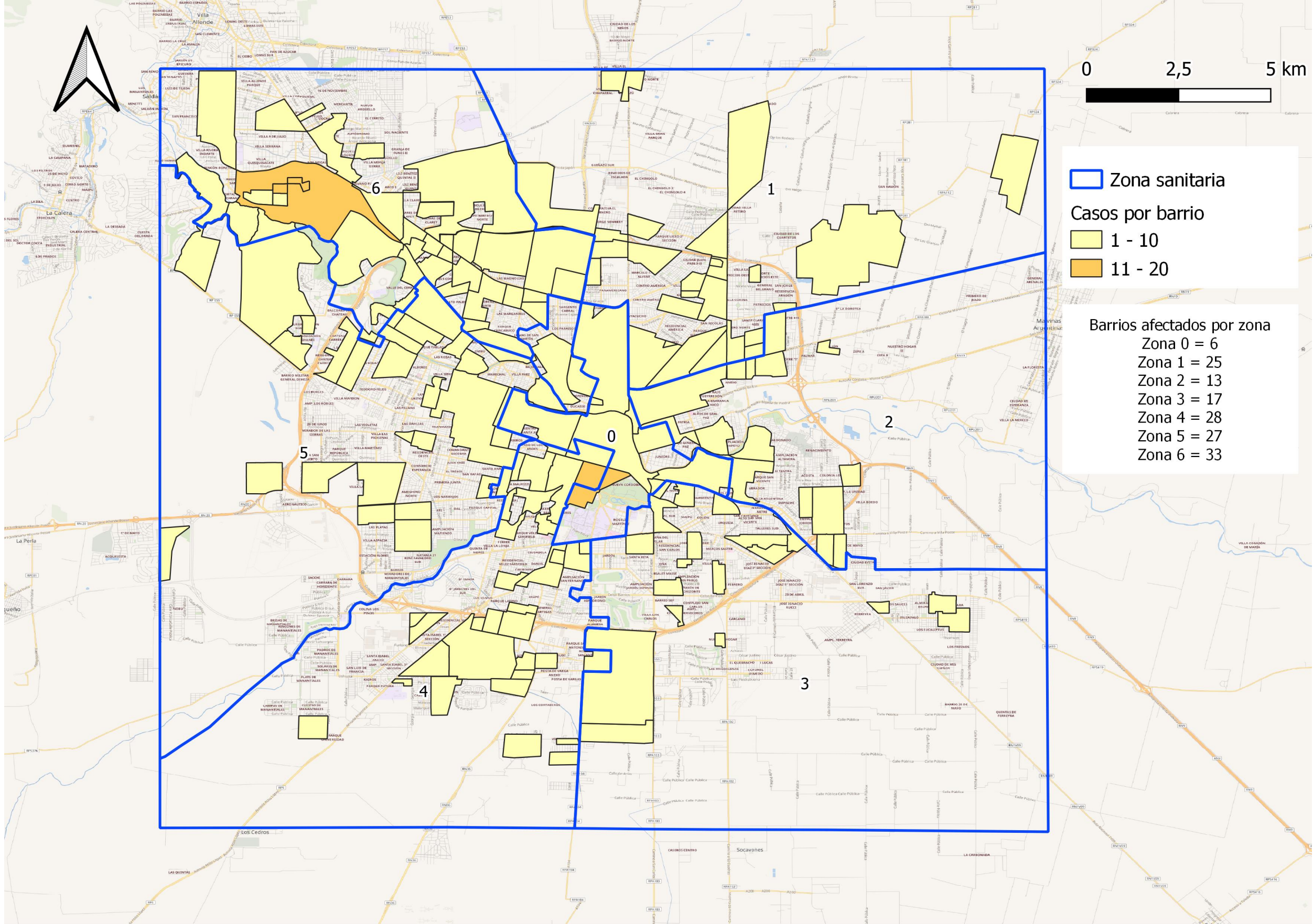
SE 39 – SE 43. N= 2.940



En el 76% de los casos se puede identificar cual es el nexo de transmisión de la enfermedad. En su mayoría las infecciones se adquieren dentro del ámbito de sus vínculos mas cercanos o laboral.

En la SE43, respecto de las anteriores se observa un descenso en el porcentaje de nexo comunitario (32,5%) y un incremento en los contactos estrechos (65,5%).

# Barrios con casos activos. Ciudad de Córdoba. N=149\*. SE 43



**El 23,4% de los barrios de la ciudad presenta casos activos (disminuyó 3,8% respecto a la SE 42)**

**El 23,1% de los barrios tienen entre 1 y 10 casos COVID-19 (disminuyó 3% respecto a la SE anterior)**

	<b>SE 42</b>	<b>SE 43</b>
Barrios con 1 a 10 casos	166	147
Barrios con 11 a 20 casos	7	2
Barrios con 21 a 40 casos	--	--
Barrios con 41 a 100 casos	--	--

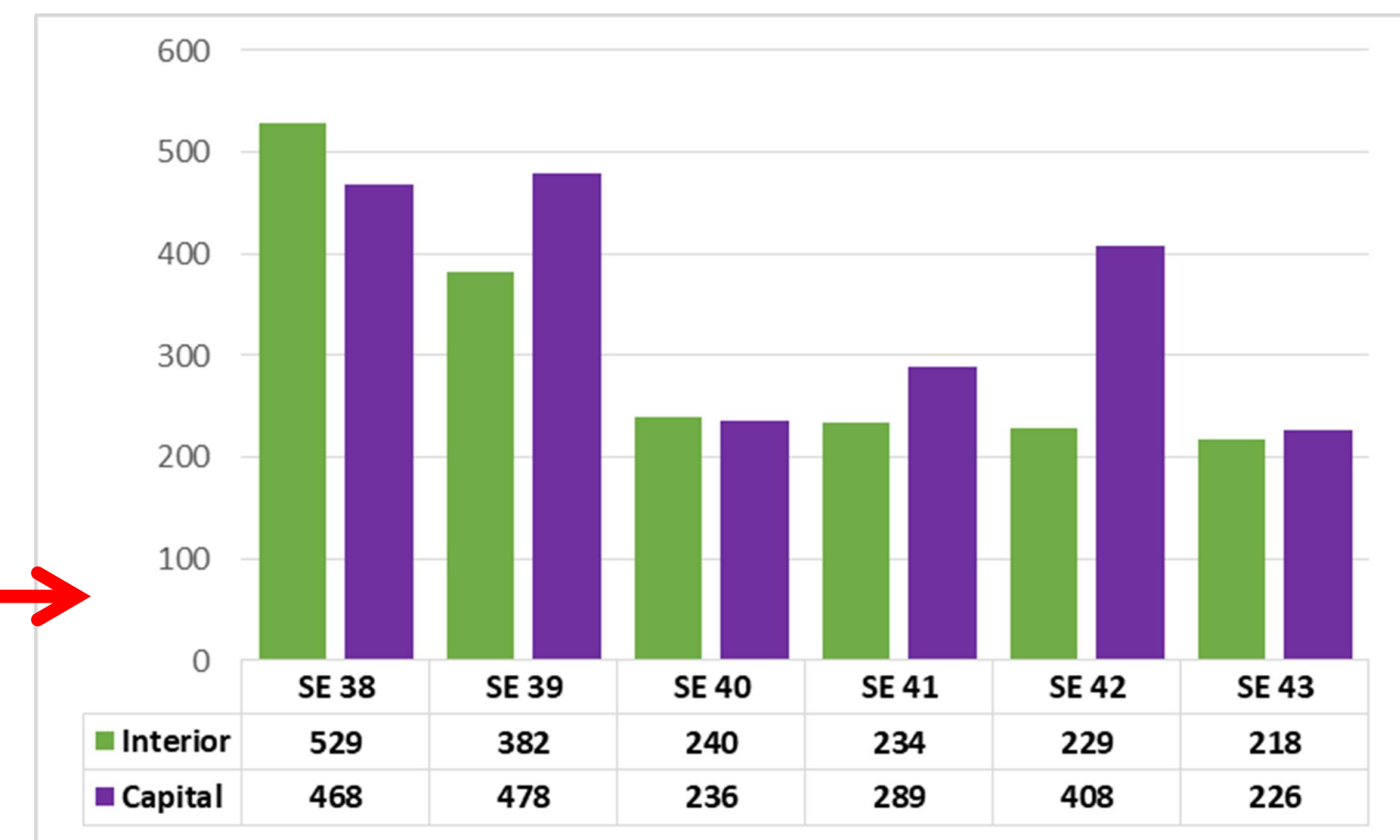
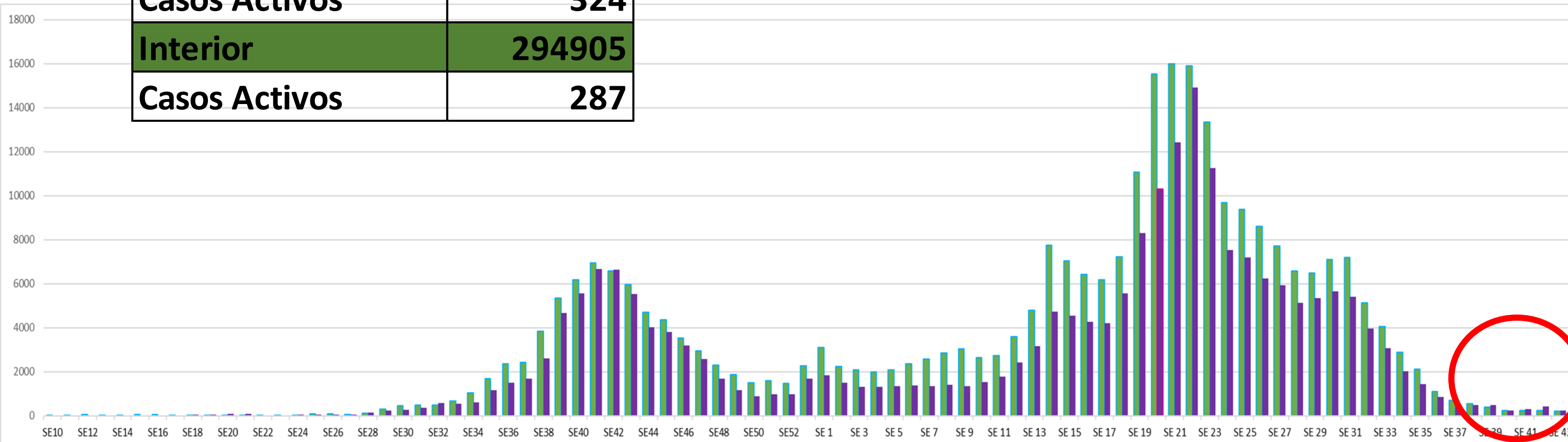
**Se observa una disminución de barrios con casos activos en todas las categorías. El Barrio con más casos activos es Nueva Córdoba con 18 casos.**

**La zona central tiene la mayor concentración de casos activos.**  
 \*Datos tomados del sistema informático provincial en tiempo real“.

# Casos confirmados según residencia. COVID-19.

## Provincia de Córdoba. SE 43

Capital	224.637
Casos Activos	324
Interior	294905
Casos Activos	287

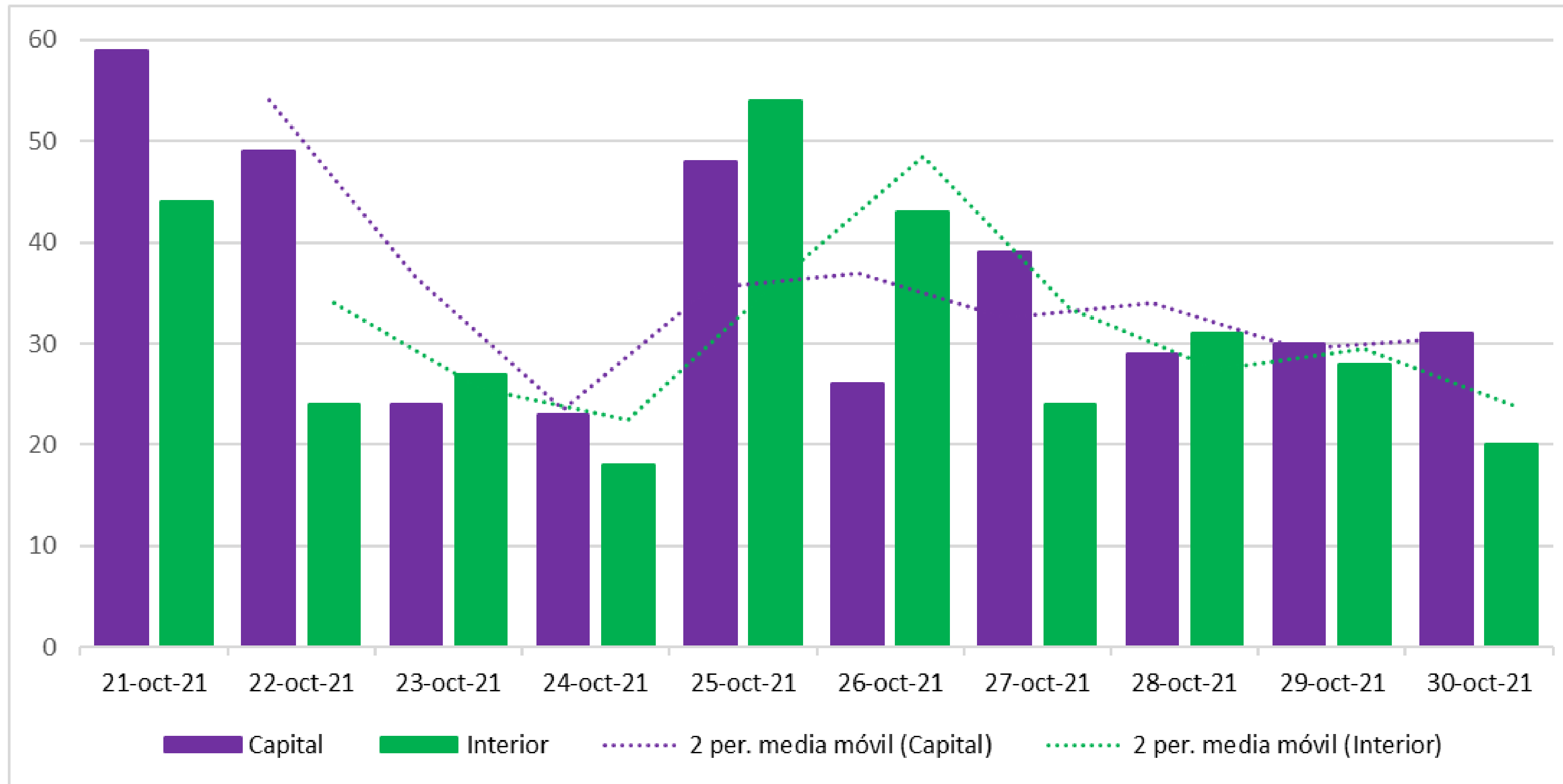


La SE con mayor número de casos en la provincia fue la SE22 con 30.808 casos. Mientras que en el interior fue la SE 21 (15.981) y en Capital la SE 22 (14.899) del 2021.

Se puede observar mayor cantidad de casos en el Interior respecto a Capital en todo el período. Esta situación se invierte a partir de la semana 39. En la SE43 Capital notificó 3,5% más casos que el interior. En las últimas 6 semanas el interior muestra un descenso sostenido en el número de casos, en tanto que Capital muestra fluctuaciones.

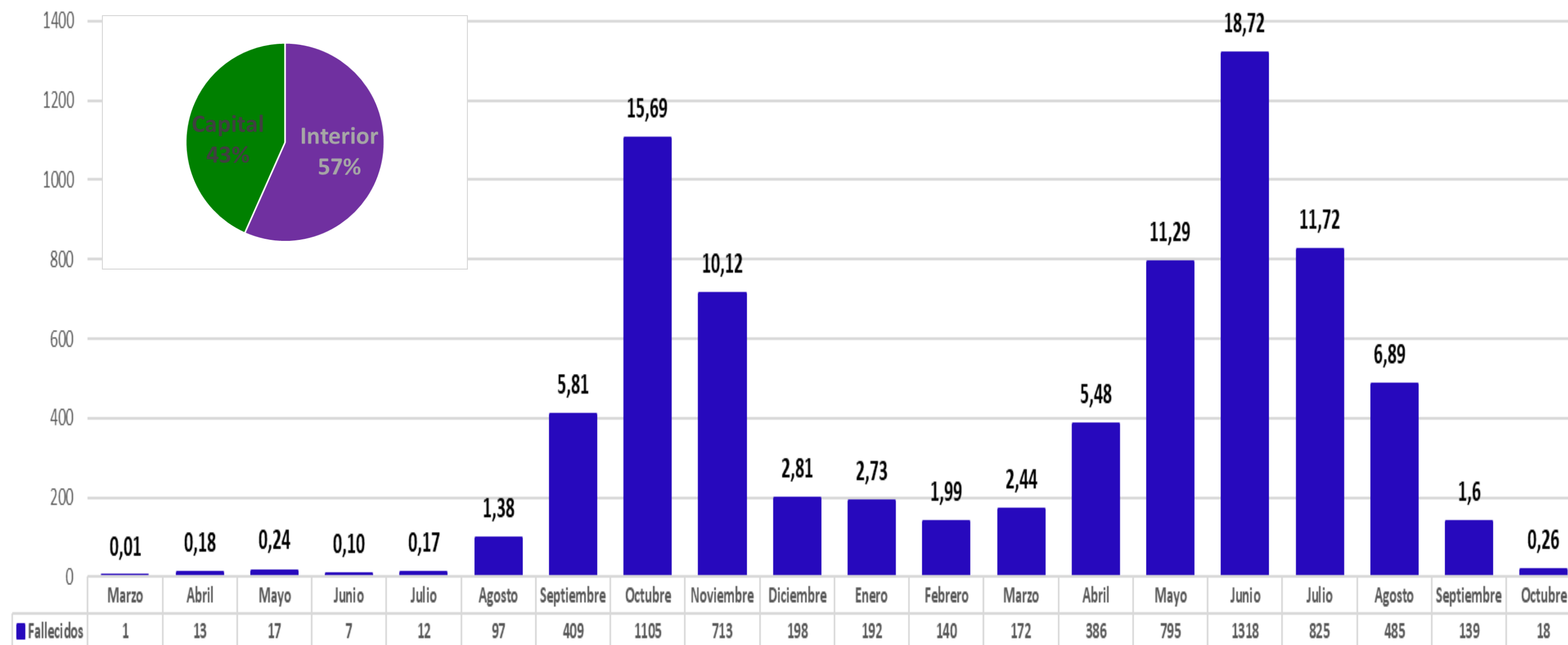
El promedio de casos semanales en estas 6 semanas fue de 305 casos para el Interior, 351 en Capital y 656 en Provincia. Respecto a la semana anterior (SE 42) se observa menor cantidad de casos semanales en Capital (44% menos) y en el Interior (4,8% menos) habiendo, en consecuencia, **30% menos casos en Provincia respecto a la SE anterior.**

# Casos por día COVID-19 en los últimos 10 días según residencia. Provincia de Córdoba. N= 671



En los últimos 10 días el promedio de casos diarios en Capital fue de **36**, en Interior de **31** casos y en Provincia **67**. En tanto que en los 10 días anteriores el promedio fue de 88 casos para provincia, para Capital e 59 y para el Interior 34.

# Fallecidos COVID-19 por fecha de fallecimiento. Provincia de Córdoba. N=7.042. Hasta SE 43



El 3 de junio se registró el mayor número de fallecidos con 69 defunciones

La mediana de días desde la toma de muestra hasta el fallecimiento es de 10 días con un rango IC entre 5 y 17 días

La mediana de edad de los fallecidos es de 72 años con un rango IC entre 61 y 81 años

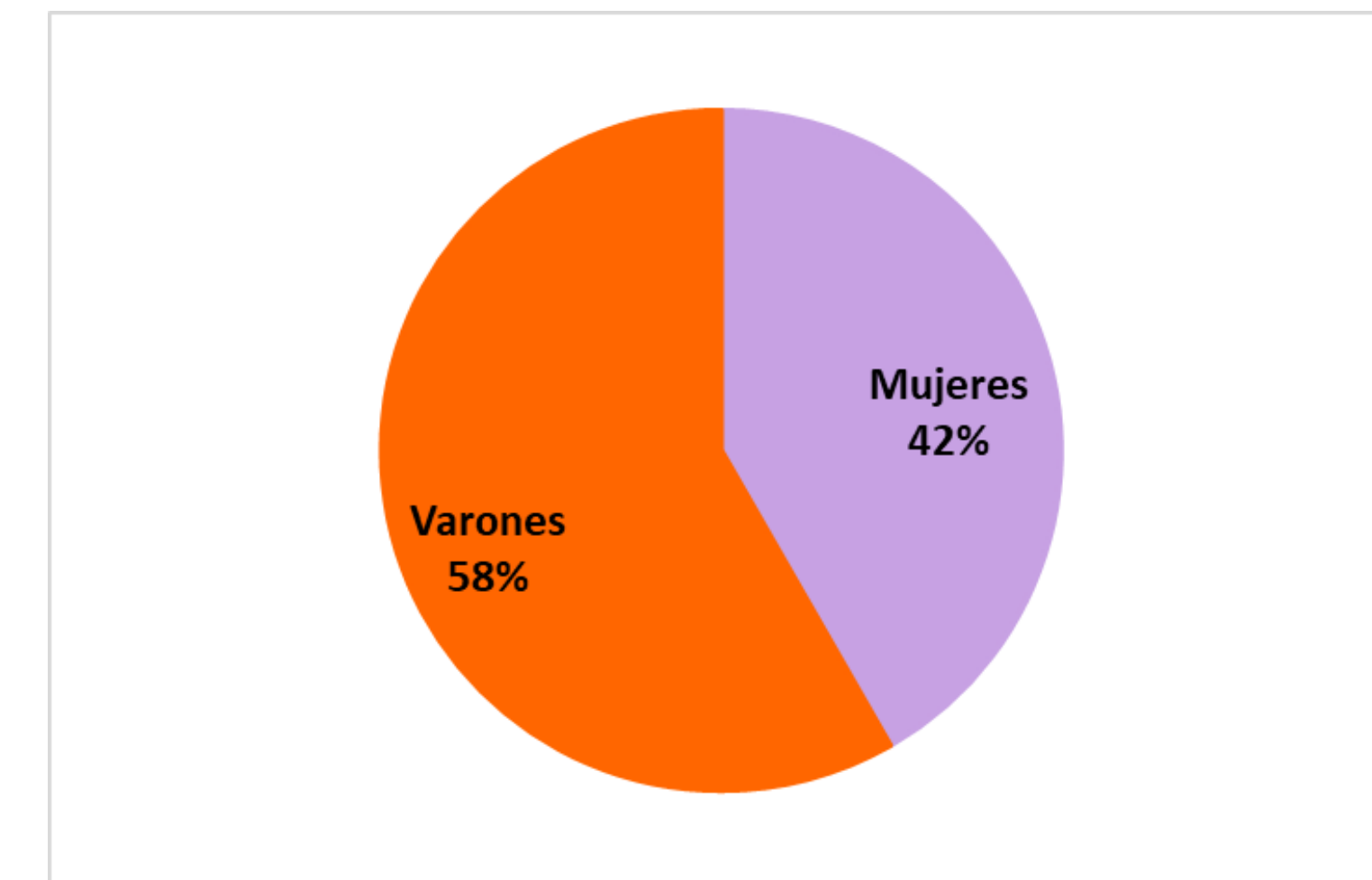
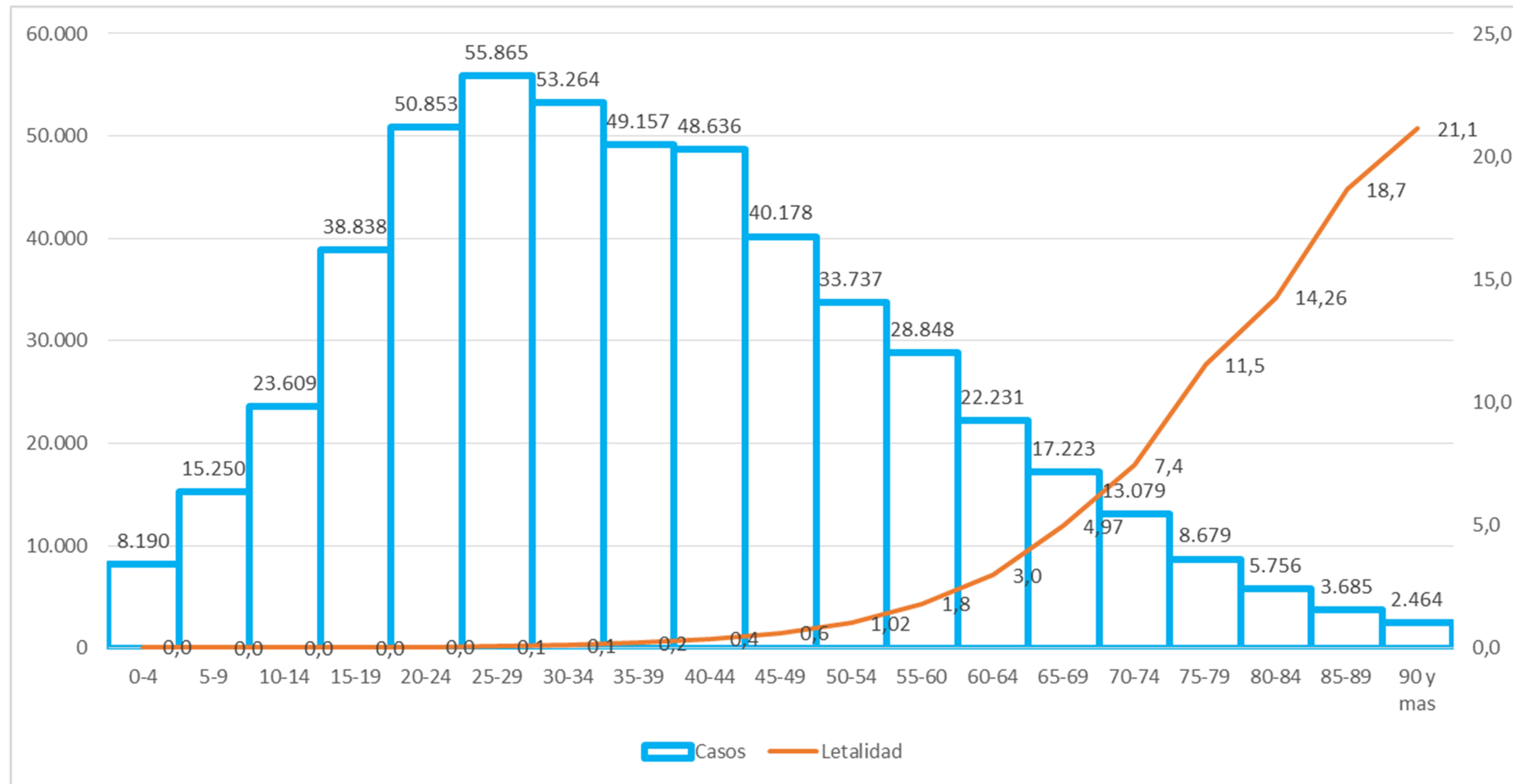
El 68% de los fallecidos en 2021 no estaba vacunado.

En el mes de **octubre** se notificaron 18 fallecidos, la mediana de edad por sexo fue de 83 y 71 años para varones y mujeres, respectivamente.

El 61% eran varones, el 56% de capital y 44% de interior, 39% no estaban vacunados

# Curva de Letalidad COVID-19. Provincia de Córdoba.

## N= 7.042. SE 43

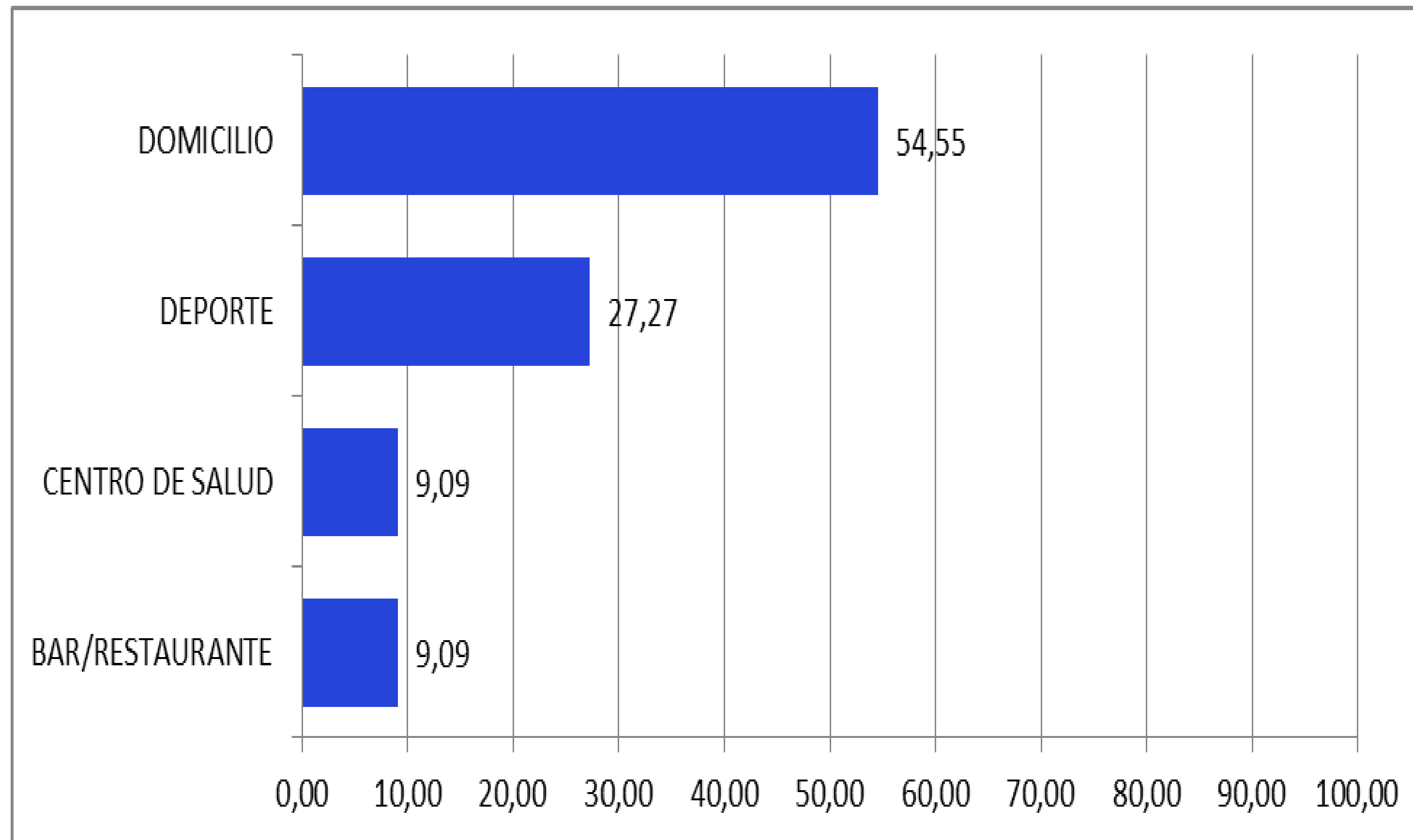


**1,36%** Tasa de letalidad

**Tasa de letalidad más alta en el rango de 90 o más años con 21,1%**

En las últimas semanas la tasa de letalidad general se mantiene estable

# Lugar de contagio auto reportado en contactos no convivientes que se contagiaron en ámbito no laboral casos COVID-19. Ciudad de Córdoba



El 55% de los contactos no convivientes reportaron haberse contagiado en entorno domiciliario y un 27% en deporte.

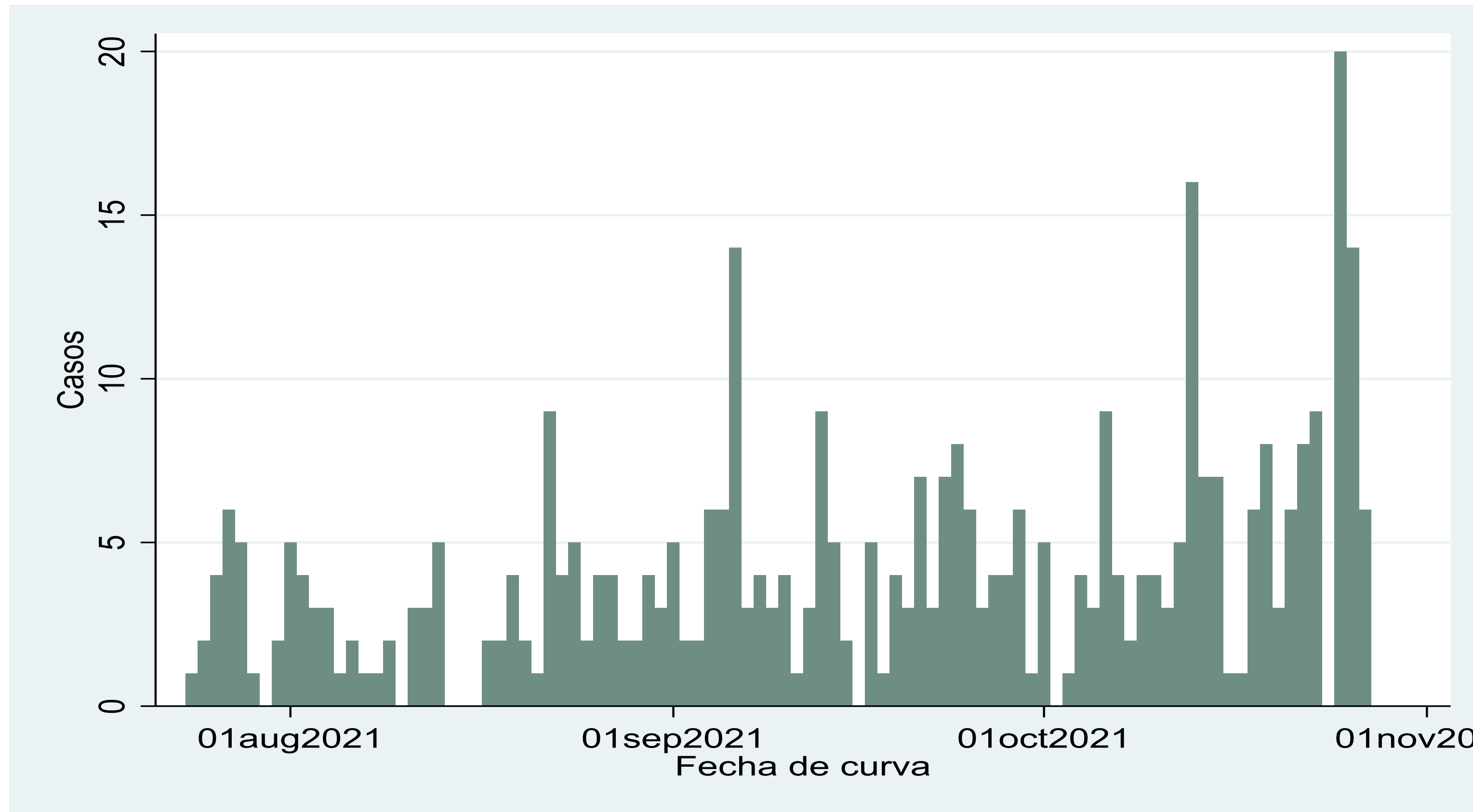
La mediana de edad es 25 años Rango IC 14,5-34

El 50% de los contactos tienen entre 20 y 39 años.



# Casos confirmados COVID-19 (variante Delta).

## Provincia de Córdoba. N= 391. SE 29 – SE 44 corte 1/11



Días totales	<b>101</b>
Casos últimos 7 días	<b>40</b>
Capital	<b>0</b>
Interior	<b>40</b>

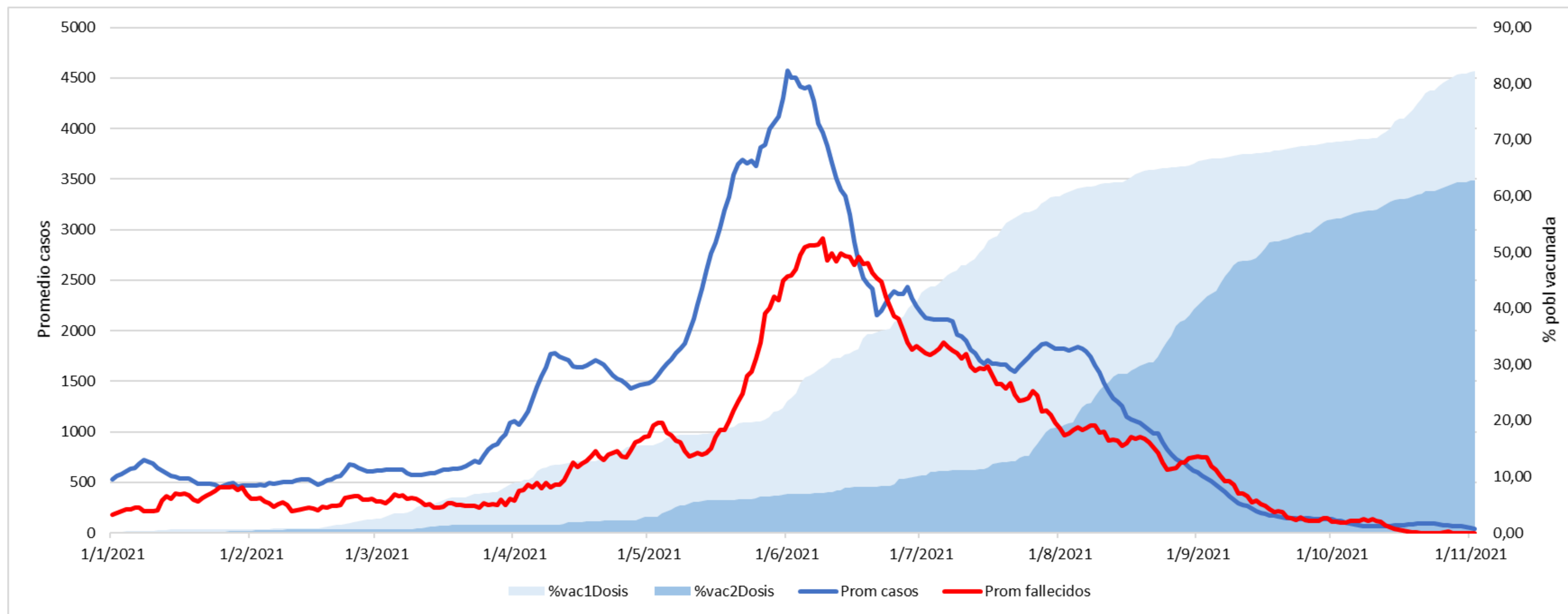
Al **1/11/2021** se registran 80 casos activos, 92,5% de Interior y 7,5% de Capital.

El primer caso con variante Delta se identificó el 24 de julio.

Es importante remarcar q durante la SE43 se identificaron y notificaron por laboratorio un mayor numero de casos respecto a la SE42 (76,3%). No obstante muchos de esos casos tienen una fecha de inicio de síntomas q corresponde a semanas anteriores.

Acorde a la fecha de inicio de síntomas en las últimas 3 semanas se registran alrededor de 40 casos por semana, manteniéndose estable.

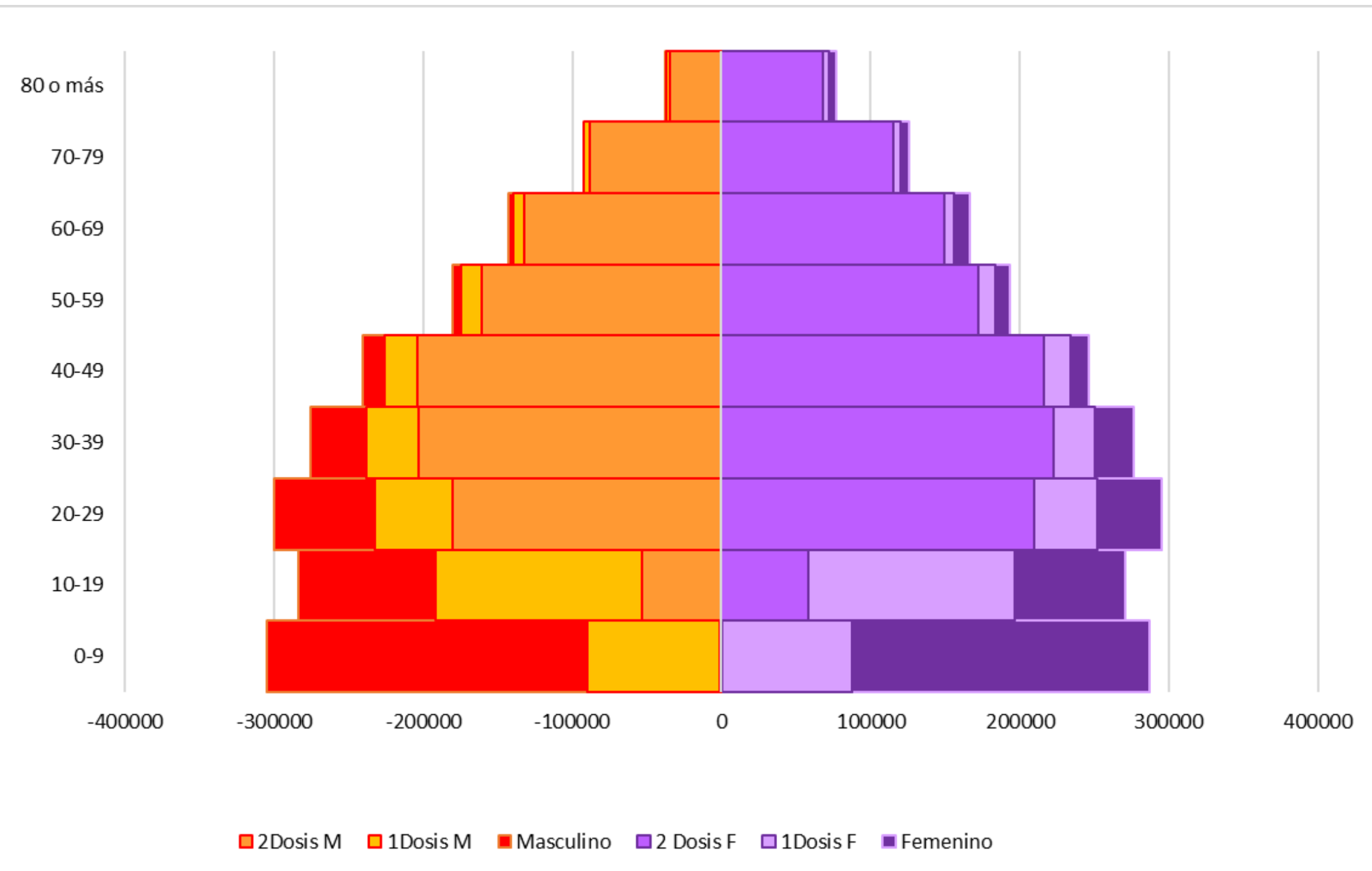
# Curva de casos, fallecidos y porcentaje de población vacunada contra COVID-19. Provincia de Córdoba



Se observa una disminución en la curva de casos a partir de una cobertura de vacunación aproximada del 30% de la población con 1 Dosis y del 7% con 2 Dosis.

Se observa una disminución en la curva de fallecidos a partir de una cobertura de vacunación de aproximadamente 45% de la población con 1 Dosis y 11% con 2 Dosis.

# Cobertura vacunación contra COVID-19 según edad y sexo. Provincia de Córdoba



El 82,2% de la población objetivo recibió 1 dosis de vacuna.

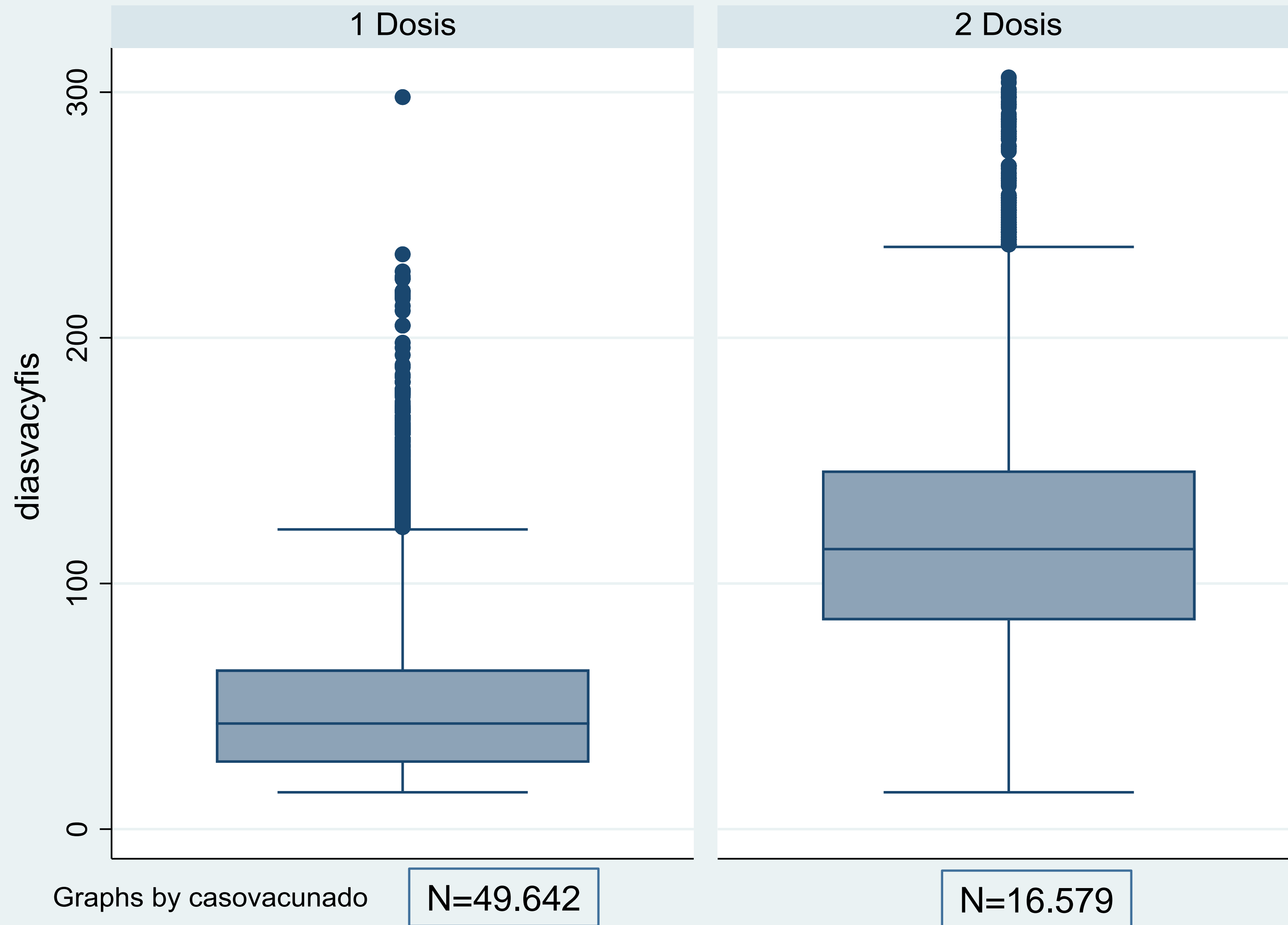
El grupo etario con mayor proporción de población vacunada con 1 dosis corresponde al grupo de 70 a 79 años (100%).

El 62,7% de la población objetivo recibió 2 dosis de vacuna.

El grupo etario con mayor proporción de población vacunada con 2 dosis corresponde al grupo de 70 a 79 (93,5%).

Población		1 Dosis	2 Dosis	% 1 Dosis	% 2 Dosis
3 a 11 años	523418	238.415	28	45,5	0,0
12 a 17 años	329996	234.121	43.360	70,9	13,1
18 o más	2765249	2.503.322	2.225.086	90,5	80,5
12 o más	3095245	2.737.443	2.268.446	88,4	73,3
3 o más	3618662	2.975.858	2.268.474	82,2	62,7

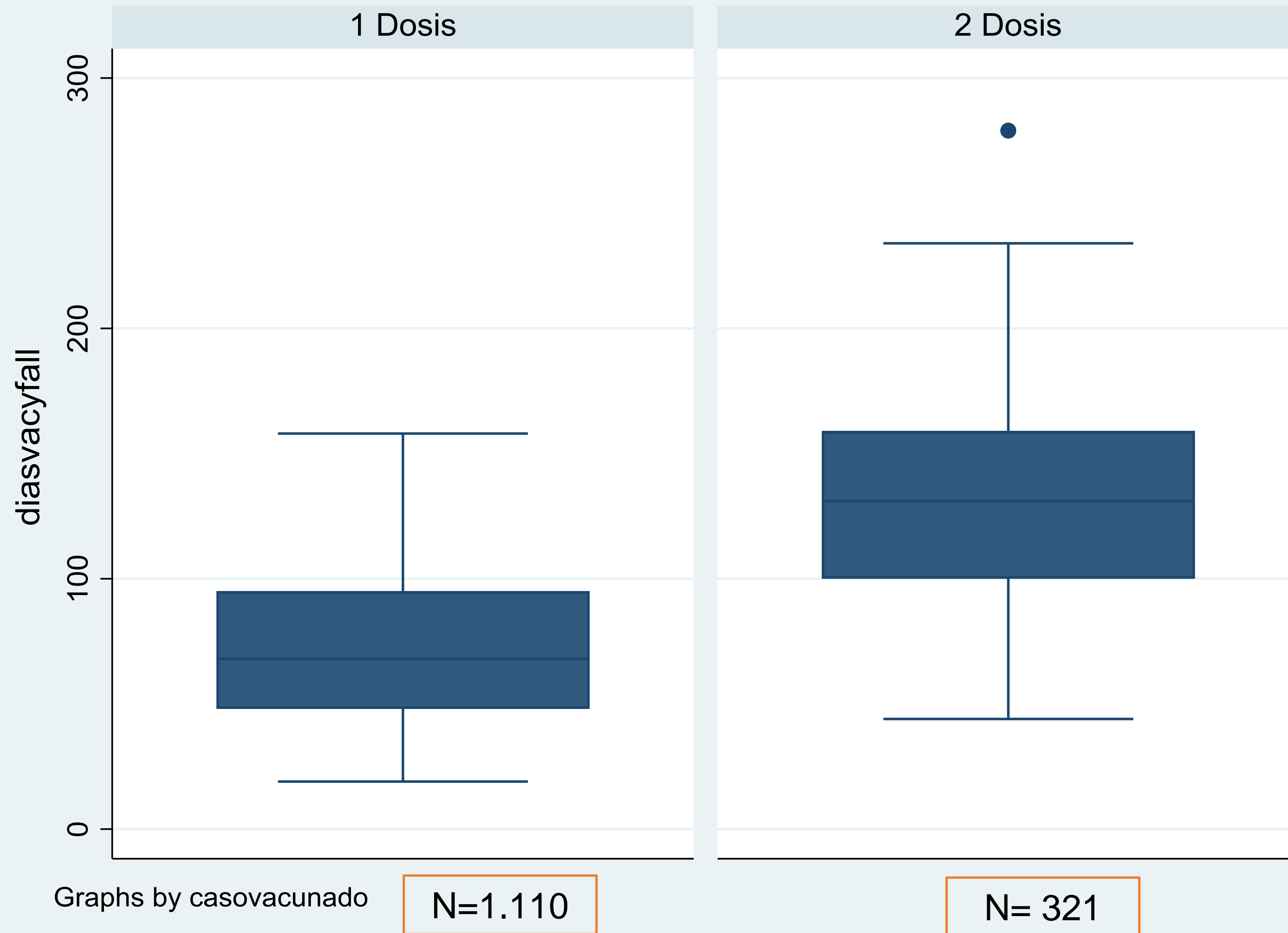
# Casos COVID-19 en población vacunada. Provincia de Córdoba



Del total de personas vacunadas (2.975.858), 66.221 (2.2%) contrajeron COVID-19 después de 2 semanas de haberse vacunado, distribuido en: 49.642 con 1 Dosis y 16.579 con 2 Dosis.

La mediana de días entre la fecha de primera dosis de vacunación y la FIS fue de 43 días en los que tenían 1 dosis y 114 días en quienes tenían dos dosis de vacuna

# Fallecidos COVID-19 en población vacunada. Provincia de Córdoba



Del total de personas vacunadas (2.975.858), 1431 (0.05%) contrajeron COVID-19 después de 2 semanas de haberse vacunado y fallecieron, distribuido en: 1.110 con 1 Dosis y 321 con 2 Dosis.

La mediana de días entre la fecha de primera dosis de vacunación y la fecha de muerte fue de 68 días en los que tenían 1 dosis y 80 días entre la 2 dosis y la fecha de muerte en quienes tenían dos dosis de vacuna

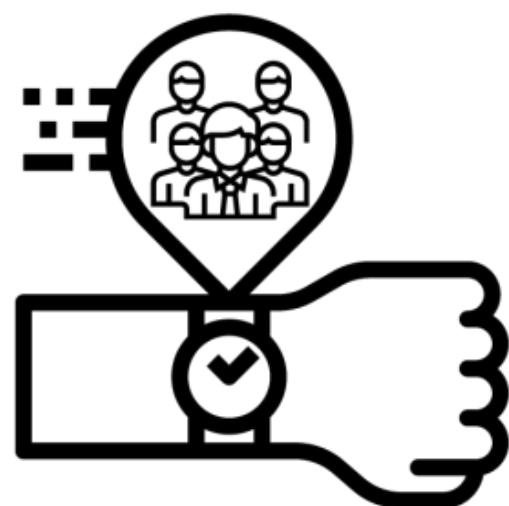
El 97,8% de los fallecidos tenían comorbilidades

Mediana edad 75 años

# Automanejo del riesgo de contagio

## FACTORES DE RIEGO

- ✓ *Tiempo de contacto*
- ✓ *Uso de barbijo*
- ✓ *Cantidad de personas*
- ✓ *Tipo de ventilación*



*Tiempo de contacto  
con otras personas*



*Uso correcto  
de barbijo*



*Limitada cantidad  
de personas*



*Adecuada  
ventilación*



*Uso incorrecto  
de barbijo*



*Mucha cantidad  
de personas*



*Inadecuada  
ventilación*



**CENTRO DE  
OPERACIONES DE  
EMERGENCIAS**

Ministerio de  
**SALUD**



**CÓRDOBA**  
ENTRE TODOS