



Situación epidemiológica COVID-19

Provincia de Córdoba

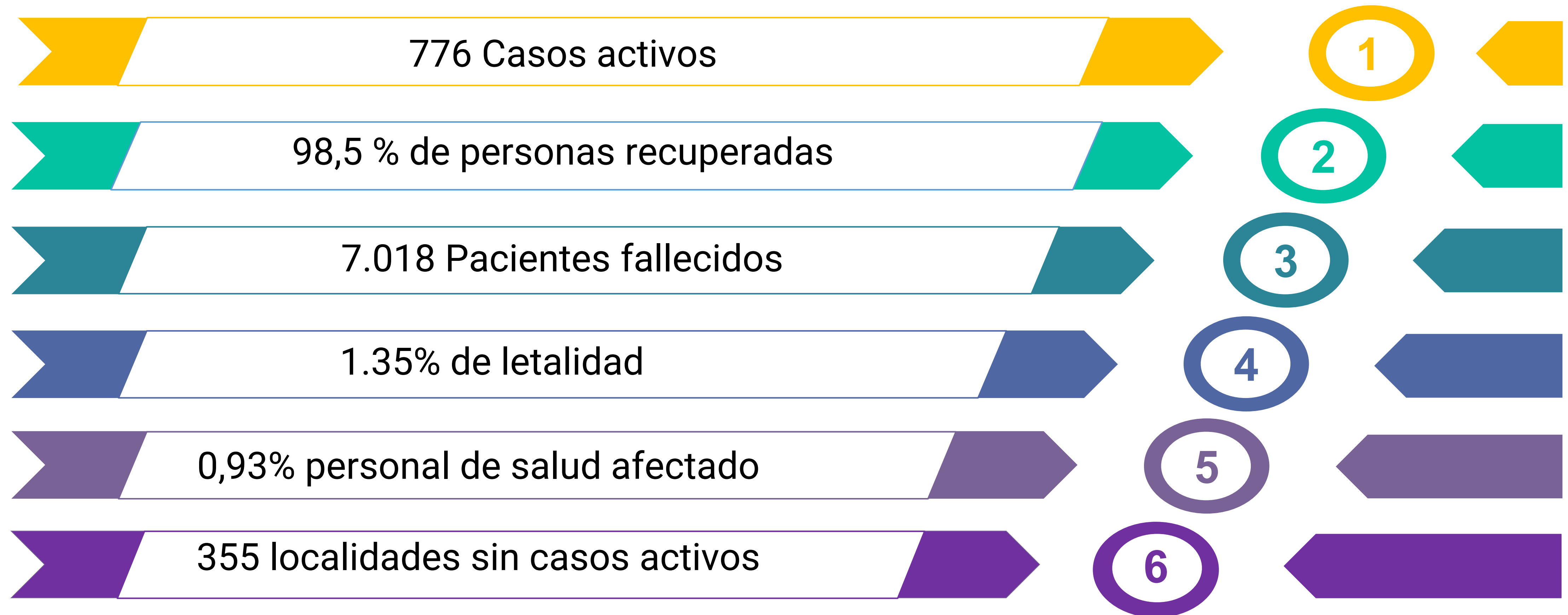
SEMANA 42

23 de octubre de 2021

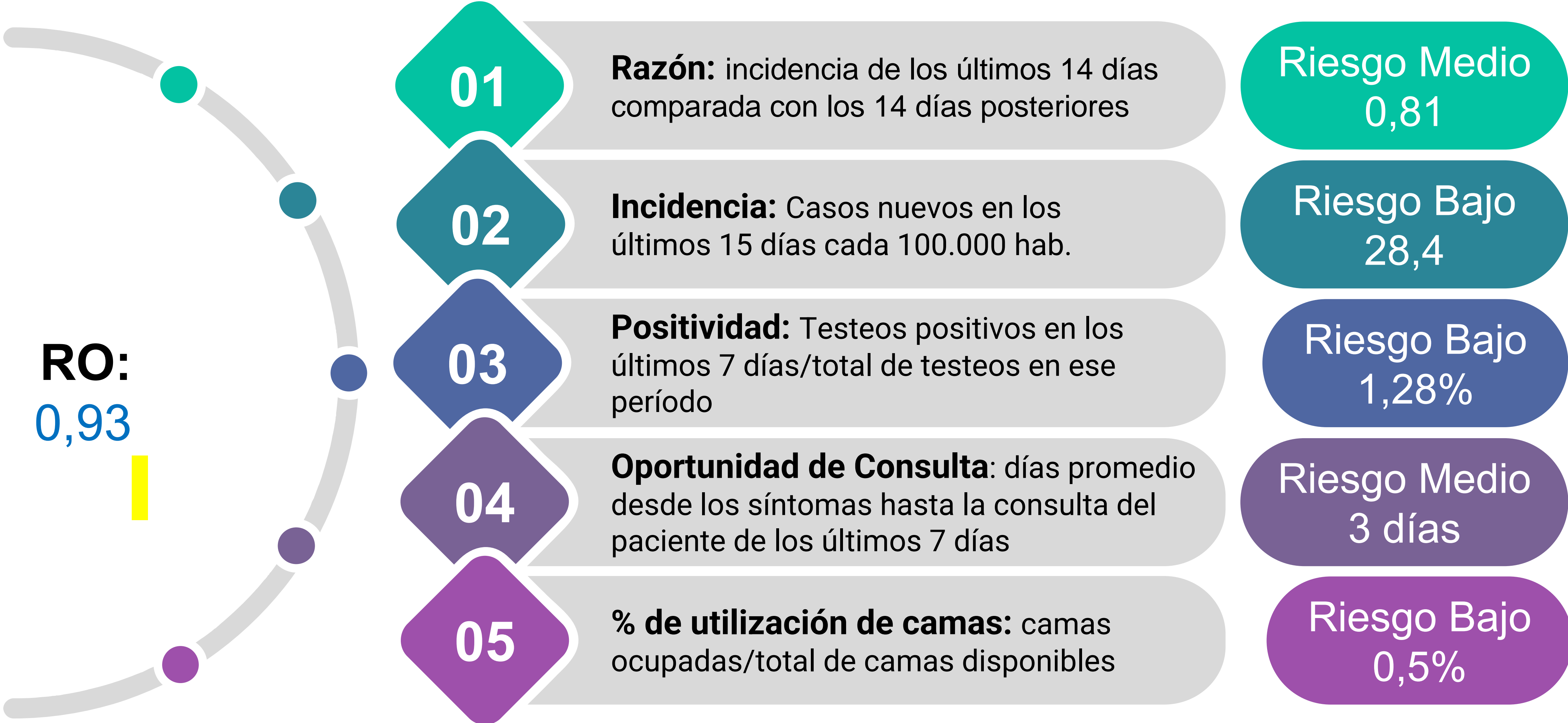


Situación epidemiológica COVID-19. Provincia de Córdoba. SE 42

518.989 casos totales



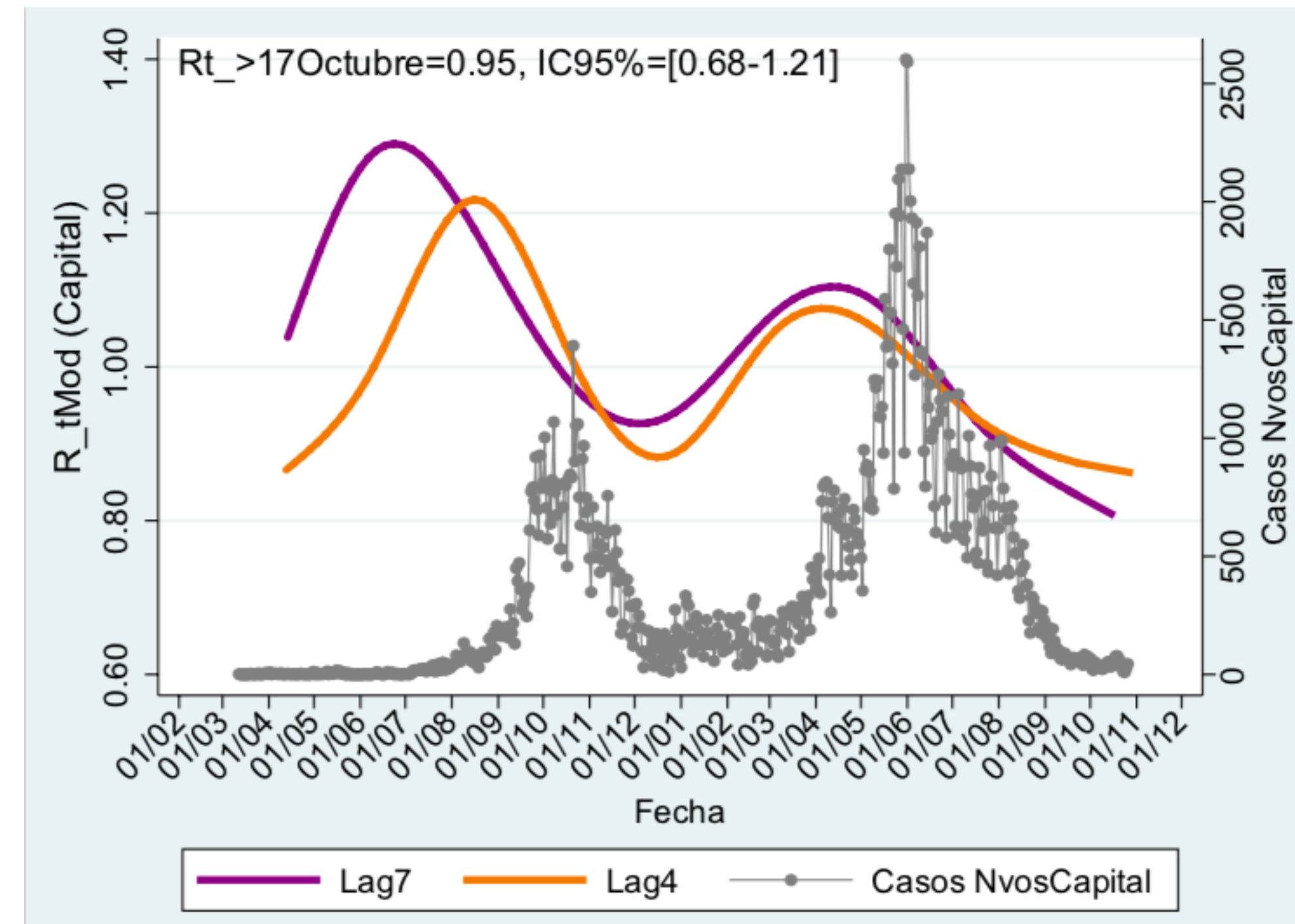
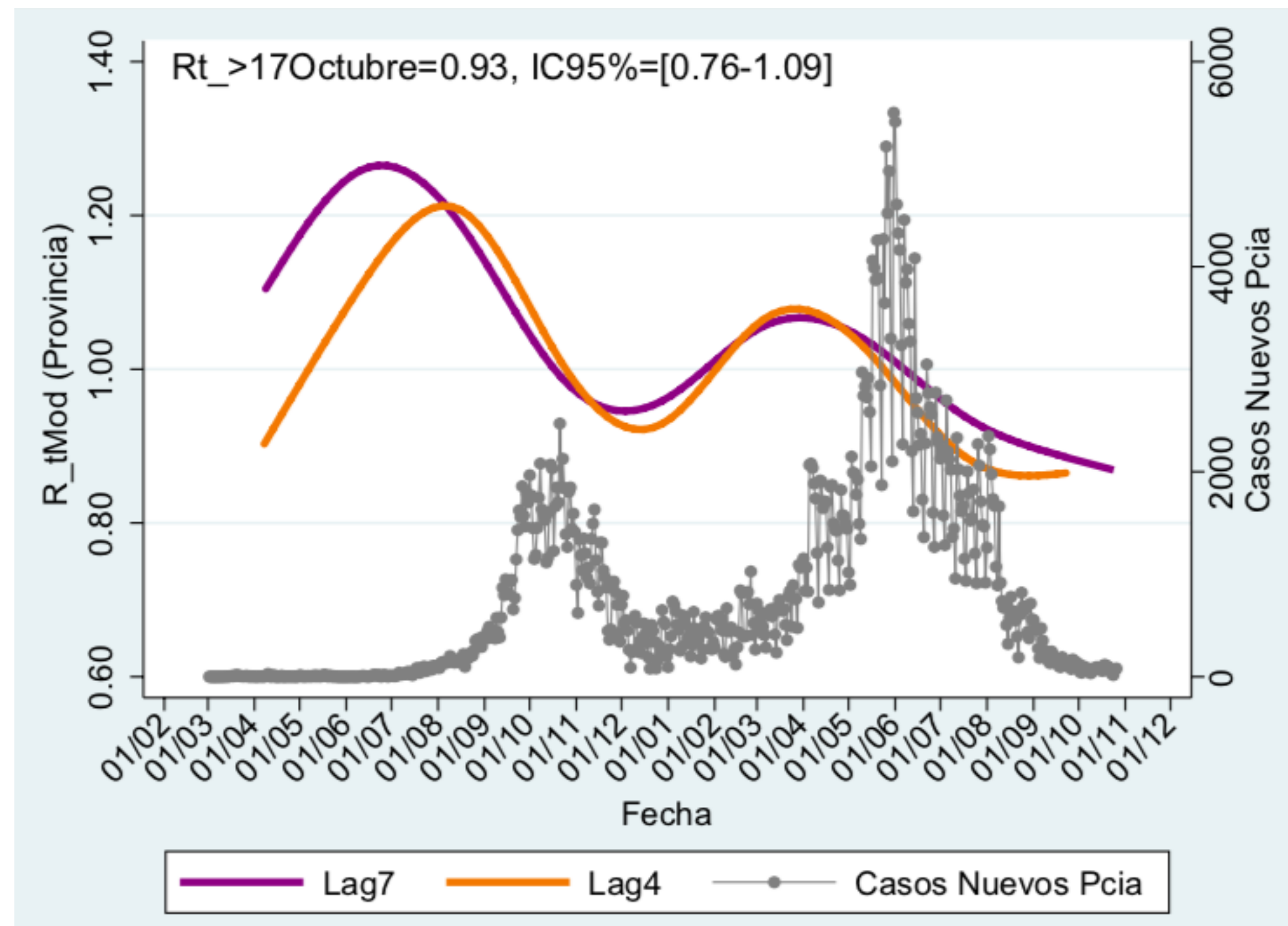
Indicadores de Riesgo Provincia de Córdoba. SE 42



Comparativa de indicadores de riesgo de semanas epidemiológicas 40 a 42

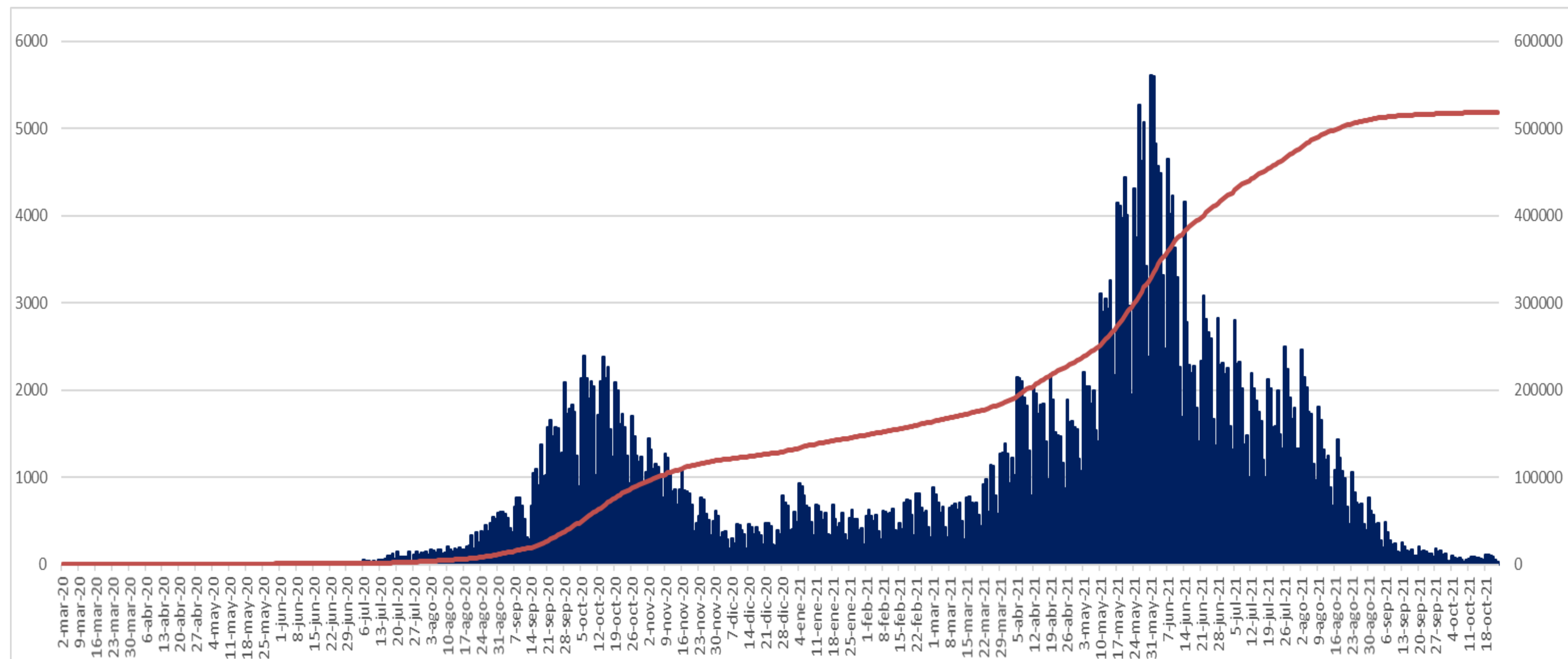
Indicadores	SE 40	SE 41	SE 42
Ro	0,68	0,89	0,93
Tasa de duplicación	5013,86	4571,45	4131,31
Razón	0,61	0,53	0,81
Incidencia C100 mil hab.	34,88	25,77	28,41
Positividad %	1,8	1,27	1,28
Oportunidad de Consulta	3 días	2,9 días	3 días
% Ocupación de camas	3,9%	1,8%	0,5%
Casos activos	747	689	776

Ro: Tasa de Contagio



Se observa una estabilidad en la tasa de contagios, sin diferencias significativas entre capital e interior

Curva epidémica y casos acumulados COVID-19. Provincia de Córdoba. N= 518.989. SE 42

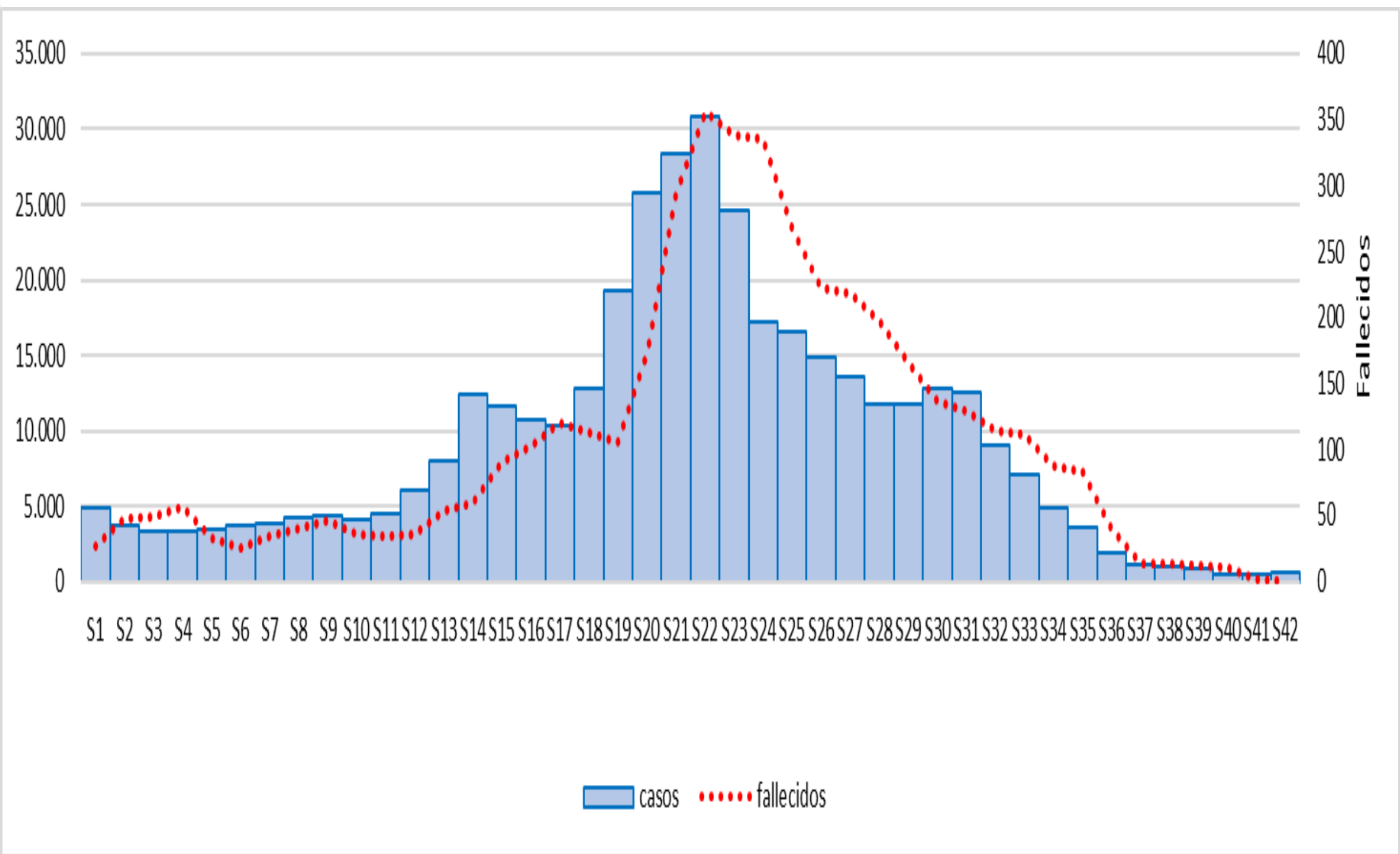
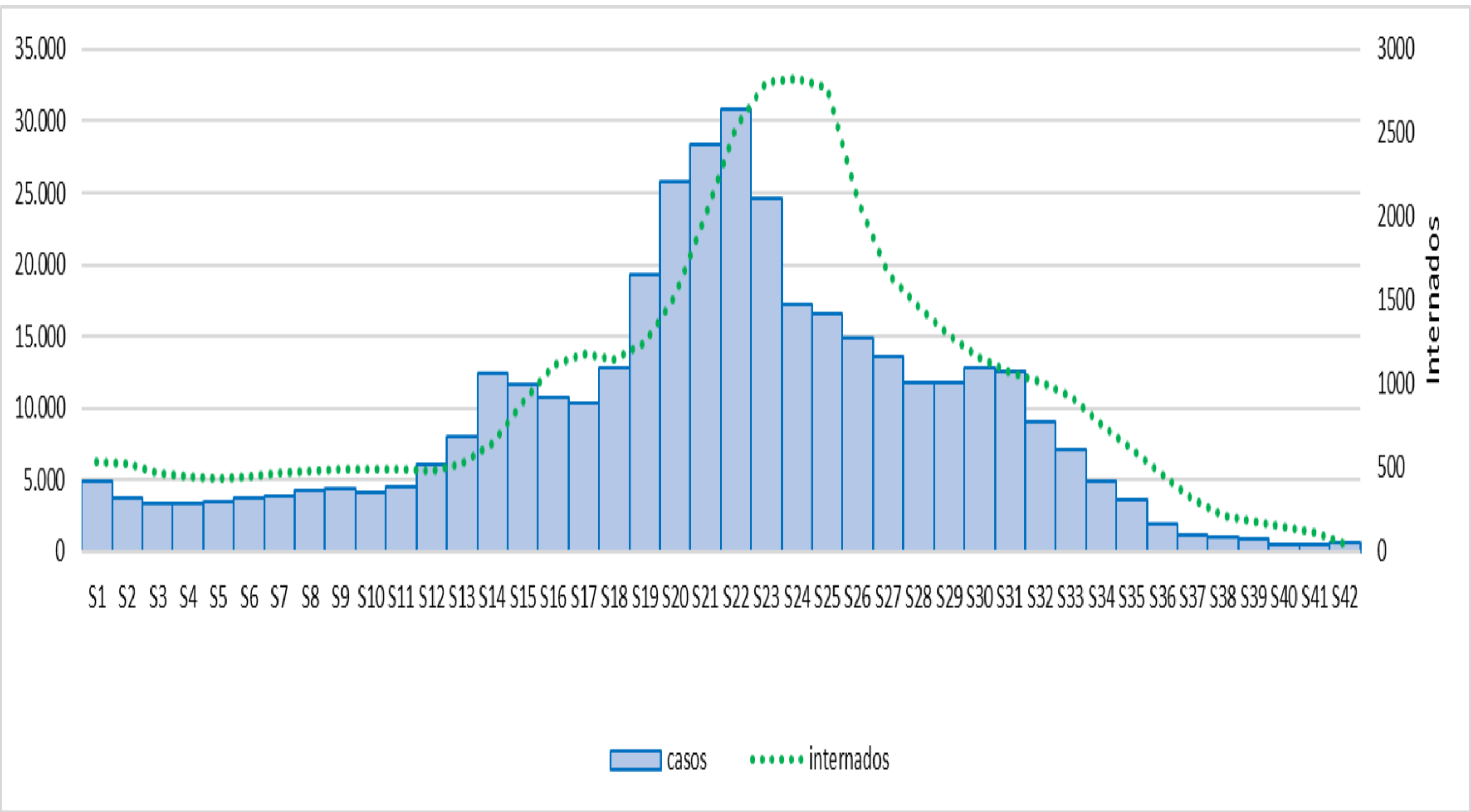


Días totales	601
Casos últimos 7 días	566
Capital	369
Interior	197

En la semana epidemiológica 42 se registraron 53 casos más (10%) que la semana anterior.

Año	Día con más casos	Cantidad	SE
2020	6/10/2020	2391	41
2021	31/5/2021	5610	22

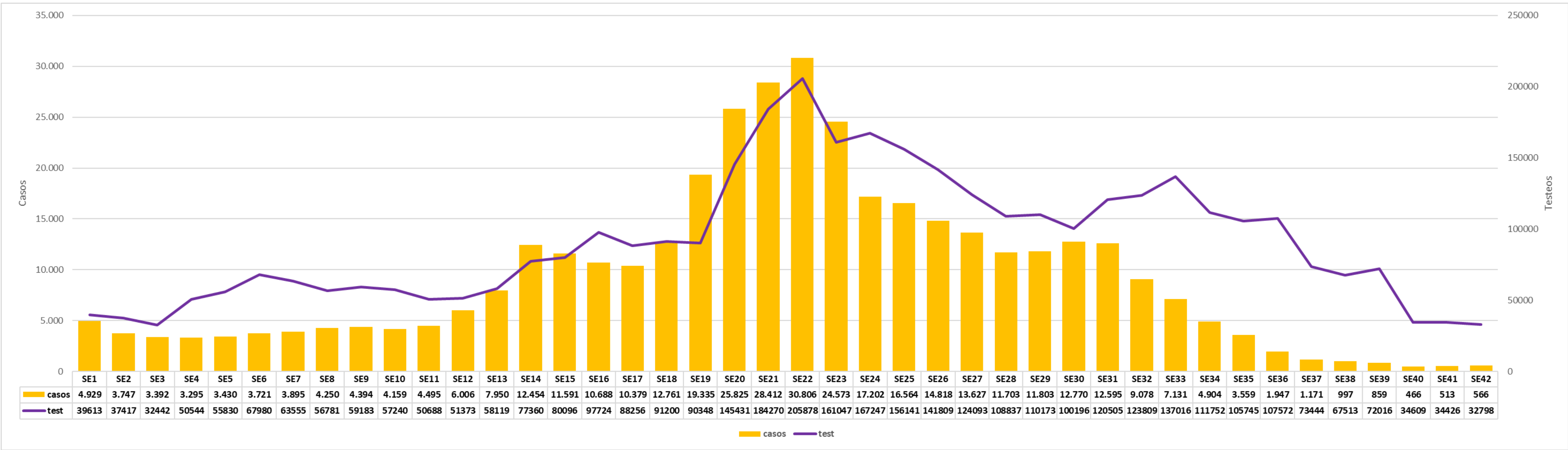
Evolución de casos, internados y fallecidos COVID-19 por SE. Provincia de Córdoba. Año 2021



El pico de casos y fallecidos se dio en la SE 22
El pico de internados se dio en la SE 24
La curva de casos comienza a disminuir a partir de la SE23
La curva de internados comienza a disminuir en la SE25
La curva de fallecidos comienza a disminuir en la SE 23

Curva epidémica COVID-19 e Incremento de testeos por semana.

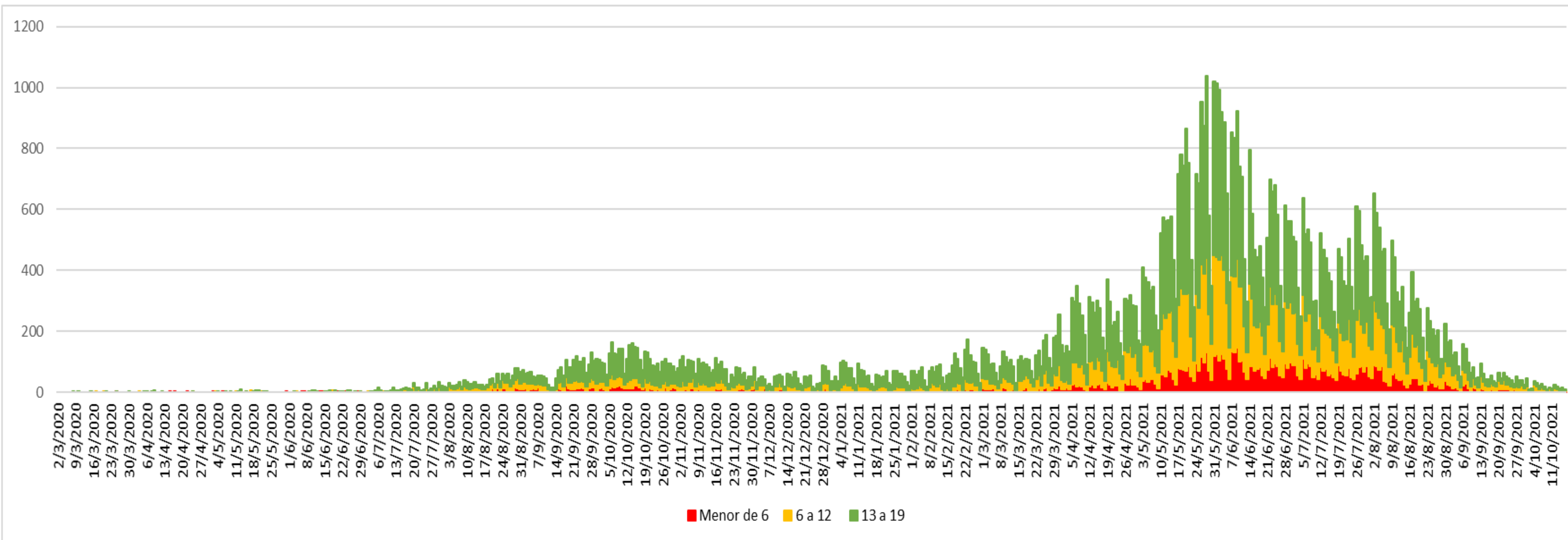
Provincia de Córdoba. N= 386.760. SE 1 a SE 42



Durante el 2021 se realizaron 3.832.076 testeos con un promedio por semana de 91.240, **durante las últimas 5 semanas el promedio semanal fue de 48.272 testeos.**

Se puede observar un aumento sostenido en el número de testeos hasta la SE 22 y un nuevo incremento a partir de la SE 31.

Curva epidémica COVID-19 en menores de 20 años. Provincia de Córdoba. SE 42 N= 85.886



El **28/05/21** se observó el mayor número de casos en menores de 20 años. N=1036

El **16,6%** del total de casos corresponde a menores de 20 años.

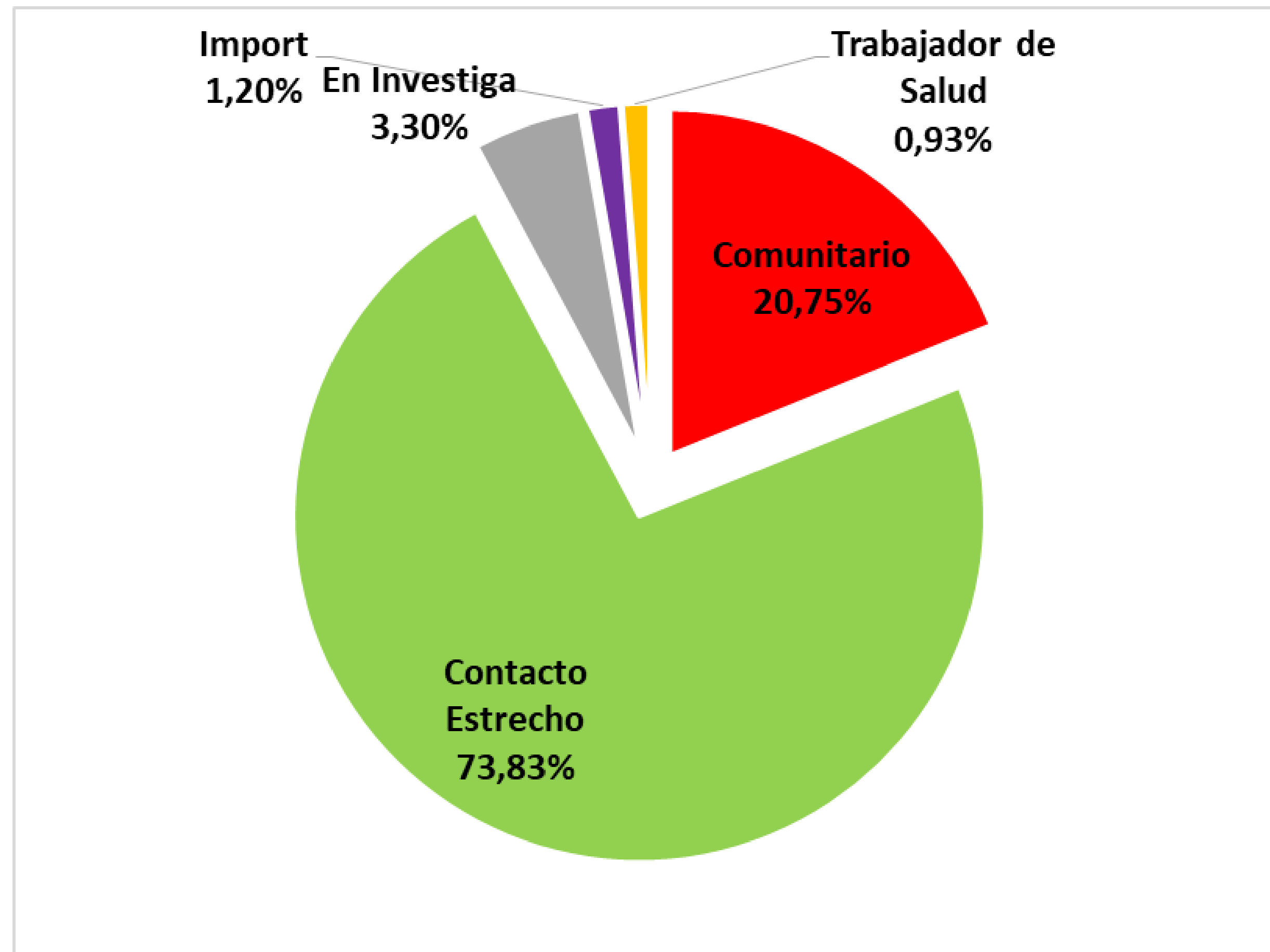
	Menor a 6	6 a 12	13 a 19	Adulto	%<20 años
SE39	42	65	130	622	27,59
SE40	26	67	68	305	34,55
SE41	27	46	60	380	25,93
SE42	20	60	62	424	25,09

En la última semana se observa un aumento en todos los grupos etarios, a excepción de menores de 6 años, con **fluctuaciones en el % de casos en menores de 20 años.**

Grupo Etario	Día con más casos	Cantidad
Menor a 6 años	9/6/2021	144
6 a 12 años	31/5/2021	330
13 a 19 años	28/5/2021	598

Casos COVID-19 según nexos epidemiológico.

Provincia de Córdoba. N= 518.989. SE 42

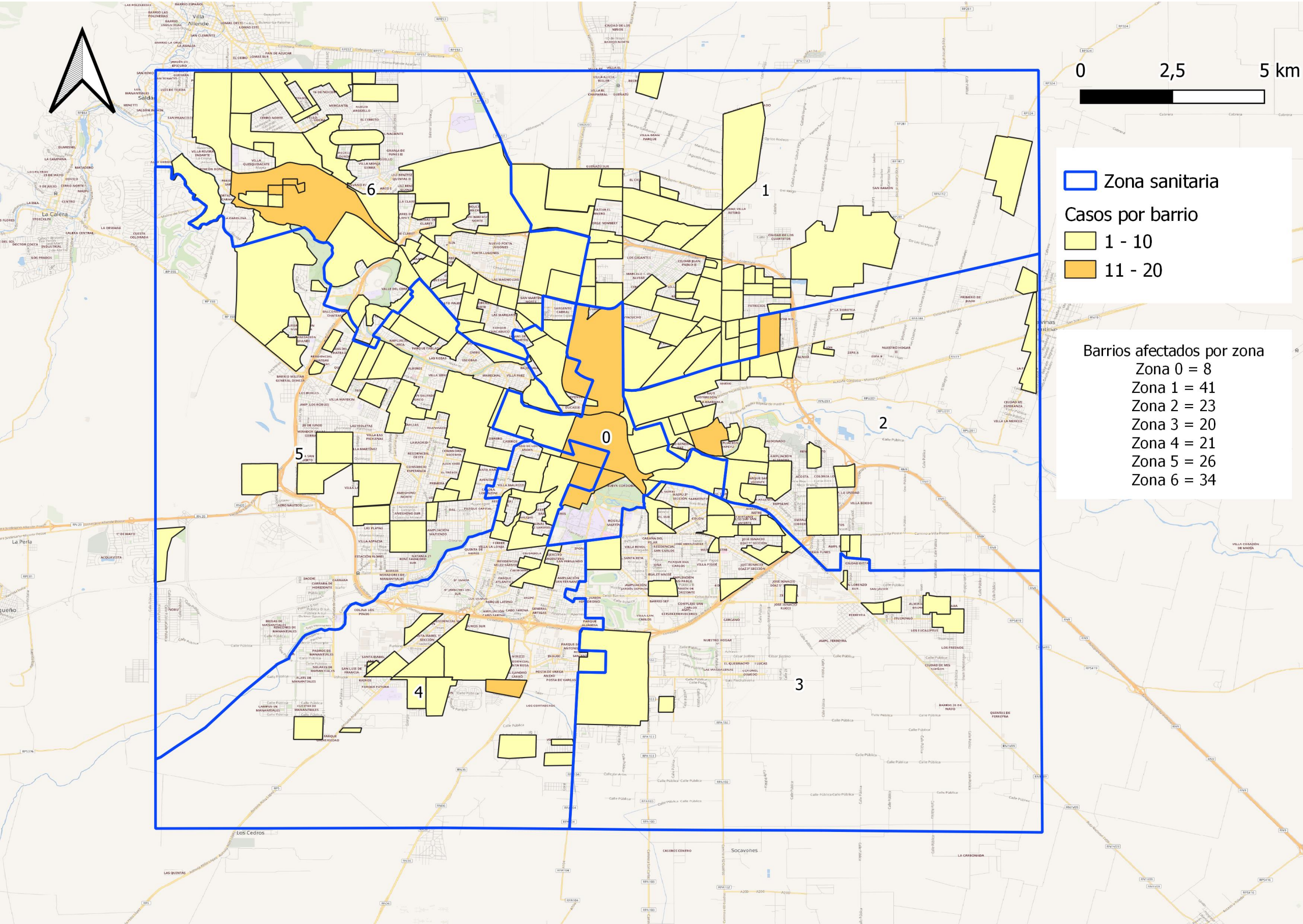


En el 76% de los casos se puede identificar cual es el nexo de transmisión de la enfermedad.

En su mayoría las infecciones se adquieren dentro del ámbito de sus vínculos mas cercanos o laboral.

El porcentaje de nexo comunitario se mantiene respecto de la última SE.

Barrios con casos activos. Ciudad de Córdoba. N=173*. SE 42



El 27,2% de los barrios de la ciudad presenta casos activos (aumentó 5,5% respecto a la SE 41)

El 26,1% de los barrios tienen entre 1 y 10 casos COVID-19 (aumentó 4,6% respecto a la SE 41)

	SE 41	SE 42
Barrios con 1 a 10 casos	137	166
Barrios con 11 a 20 casos	1	7
Barrios con 21 a 40 casos	--	--
Barrios con 41 a 100 casos	--	--

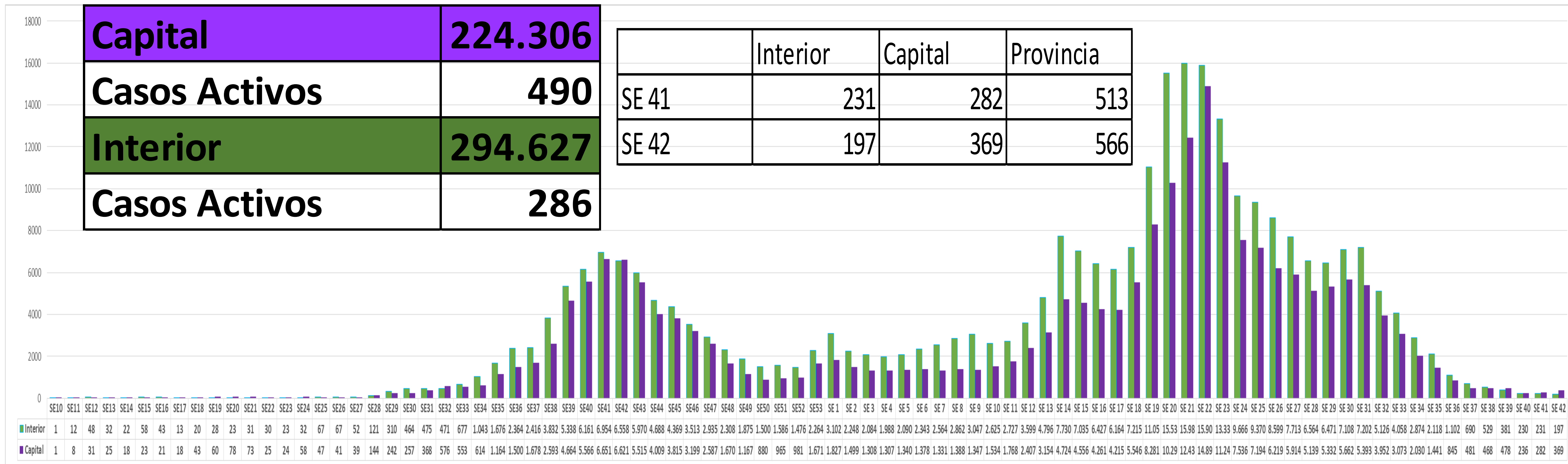
La zona central tiene la mayor concentración de casos activos.

*Datos tomados del sistema informático provincial en tiempo real“.

- Se observa un marcado aumento en las categorías de barrios hasta 20 casos.
- En la SE 42 no se registraron barrios con más de 20 casos activos.
- El barrio con más casos activos es Yofre Norte con 19 casos.

Casos Confirmados según Residencia. COVID-19.

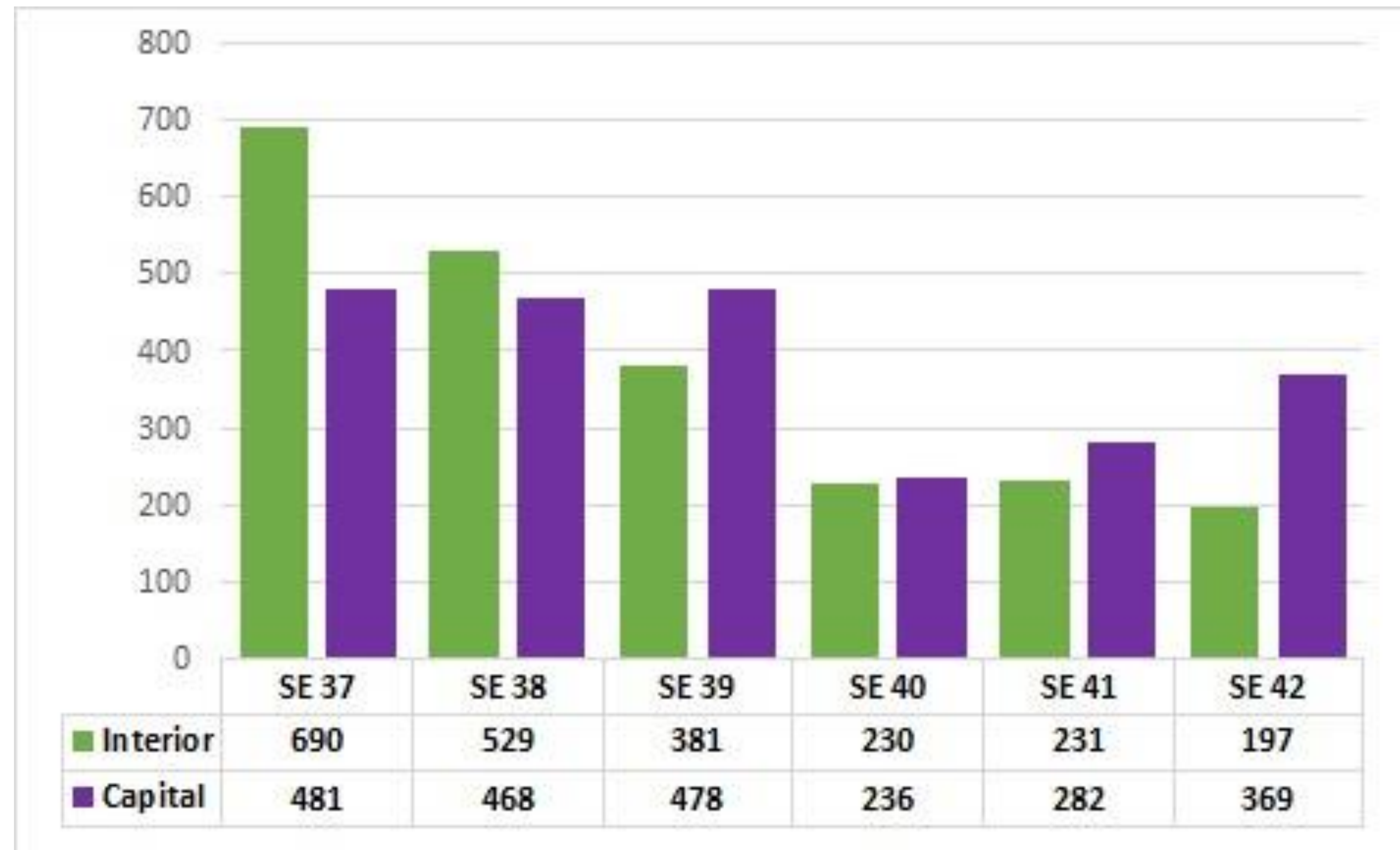
Provincia de Córdoba. SE 42



Esta situación se invierte a partir de la semana 39. La semana con mayor número de casos fue la SE 21 en Interior (15.981) y la SE 22 en Capital (14.899) ambas del 2021.

Respecto a la semana anterior (SE 41) se observa un leve aumento de casos semanales en Capital y menor cantidad en el Interior.

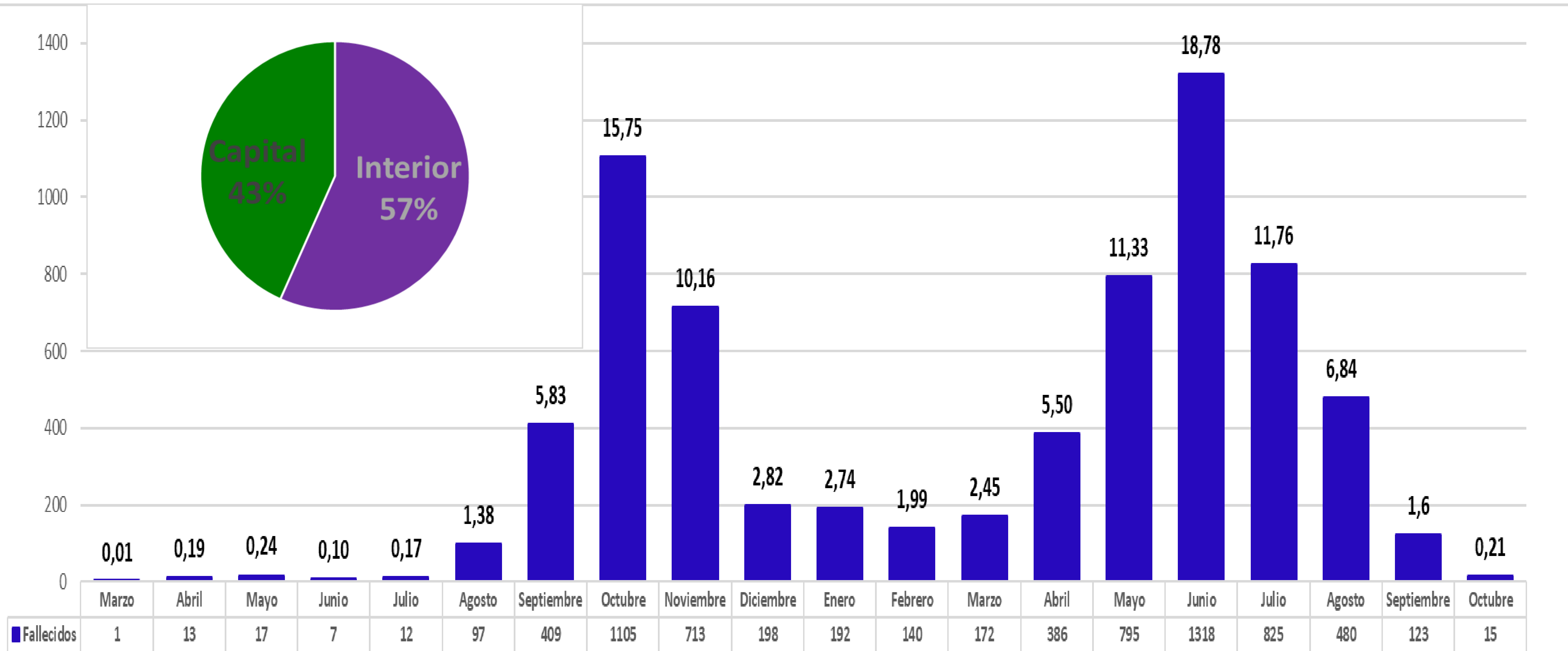
Casos Confirmados según Residencia. COVID-19. Provincia de Córdoba. SE 37 – SE 42



Se puede observar un aumento de los casos en la provincia a expensas de Capital que registra un leve aumento respecto a semanas anteriores y una disminución en el interior

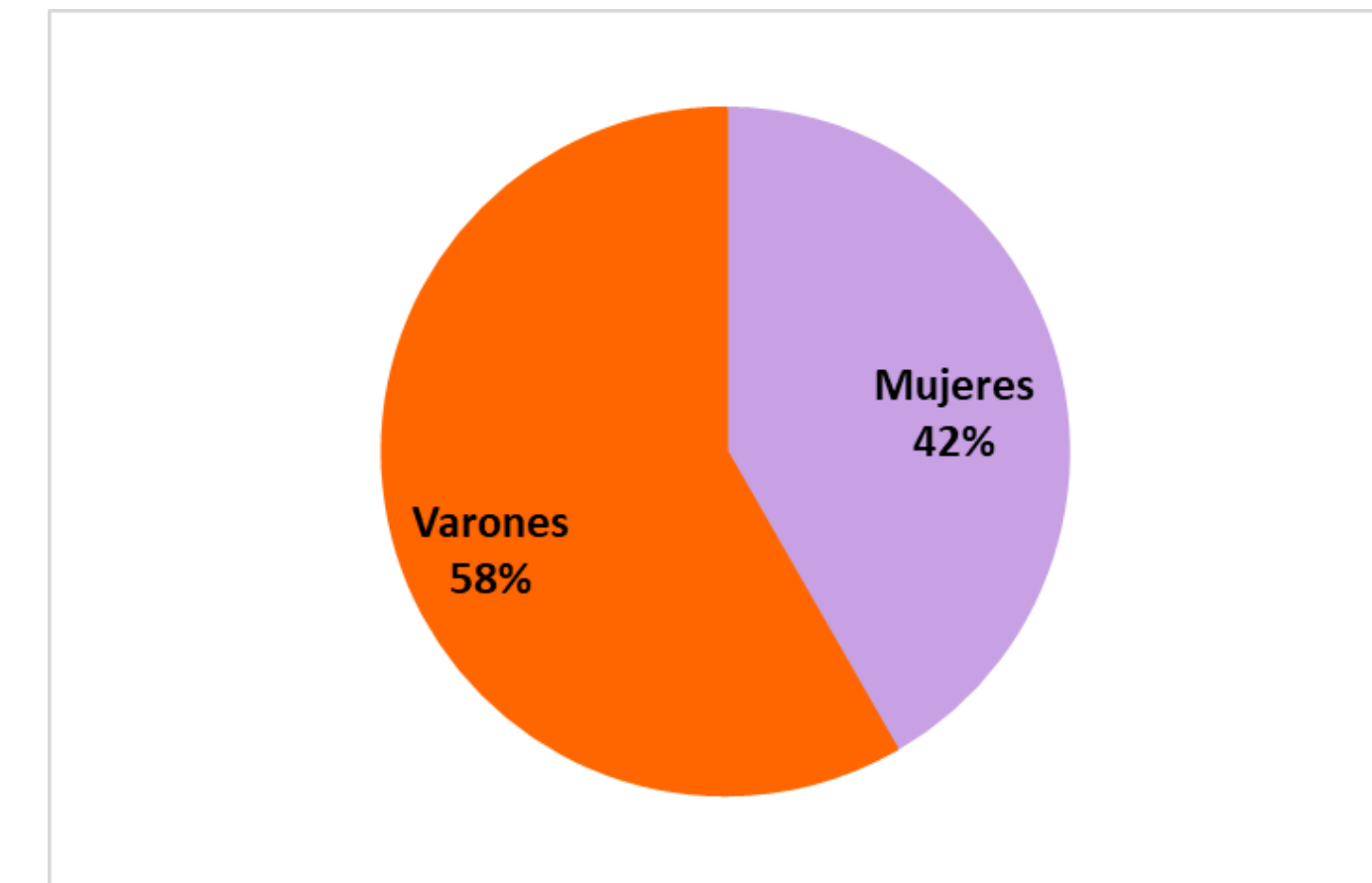
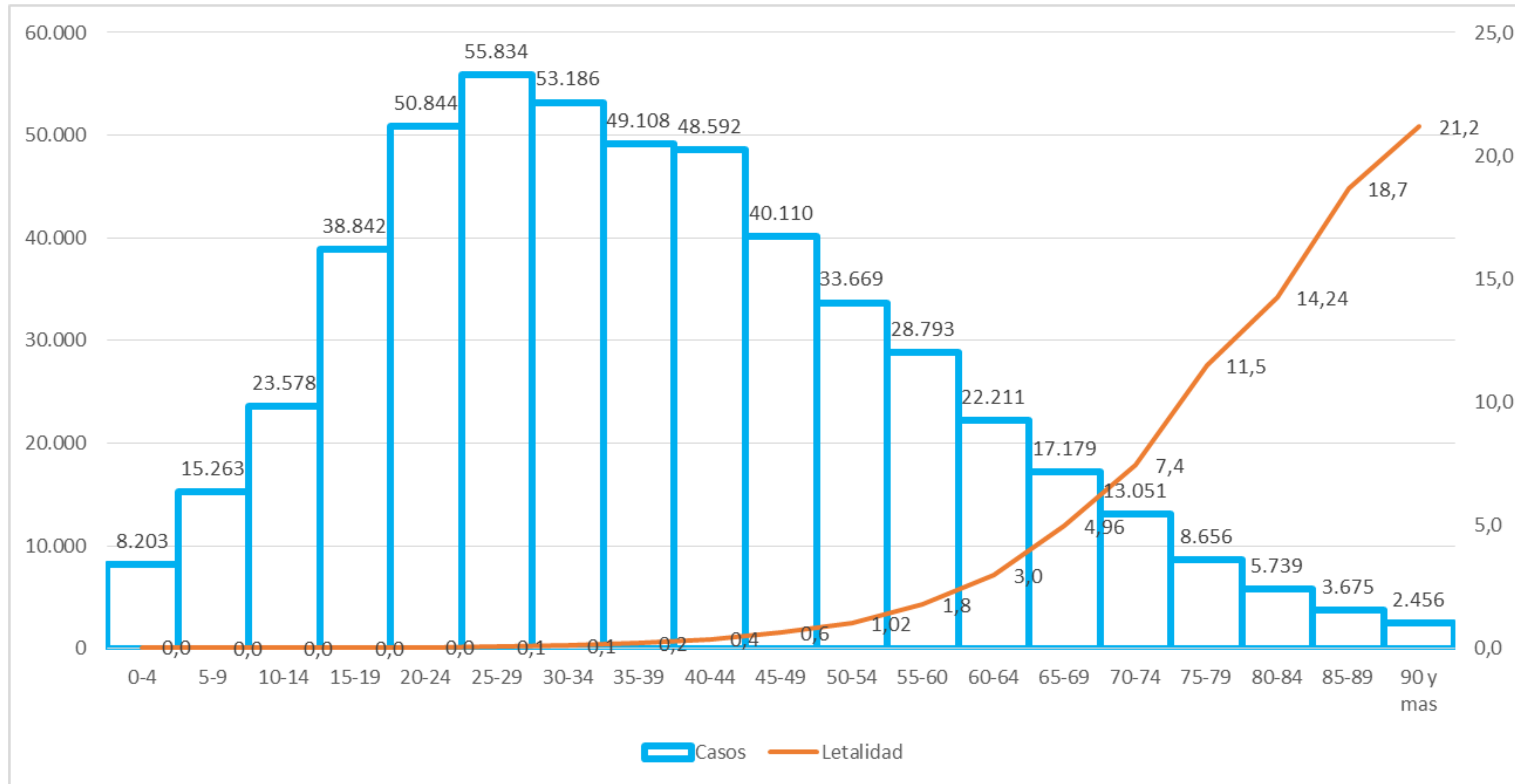
El promedio de casos semanales en estas 6 semanas fue de 376 casos para el Interior, 386 en Capital y 762 en Provincia.

Fallecidos COVID-19 por mes de fallecimiento. Provincia de Córdoba. N=7.018. SE 42.



Curva de Letalidad COVID-19. Provincia de Córdoba.

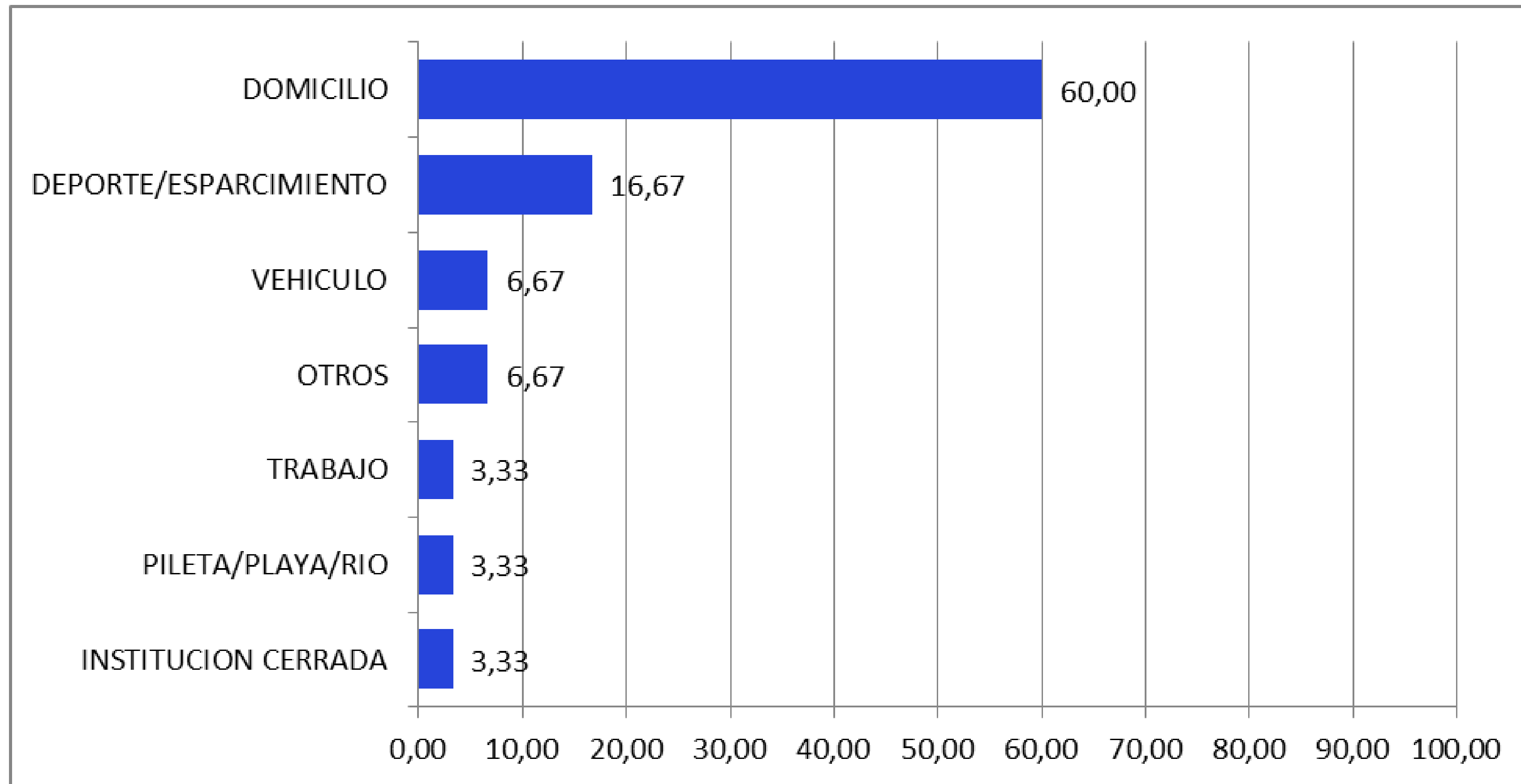
N= 7.018. SE 42



1,35% Tasa de letalidad

Tasa de letalidad más alta en el rango de 90 o más años con 21,2%

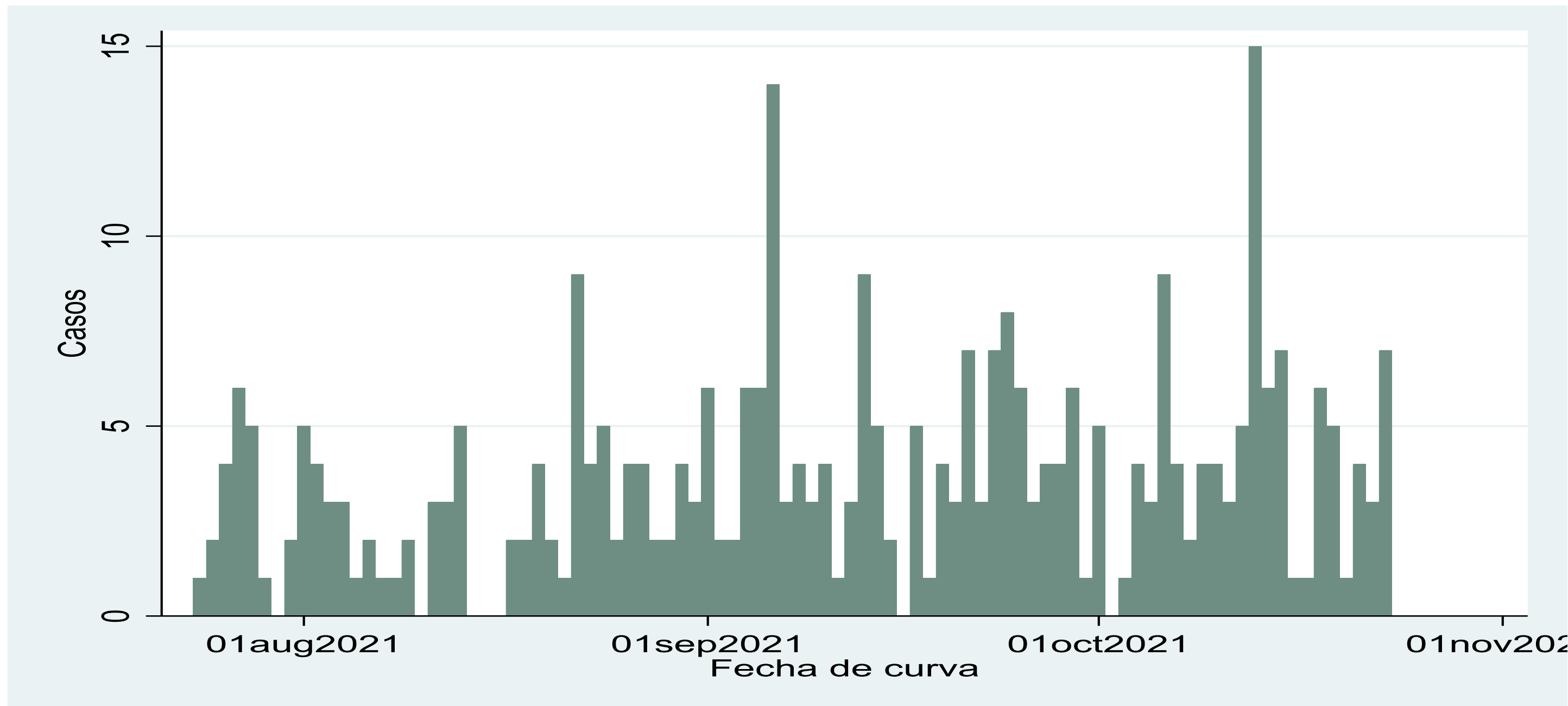
Lugar de contagio auto reportado en contactos no convivientes que se contagiaron en ámbito no laboral casos COVID-19. Ciudad de Córdoba



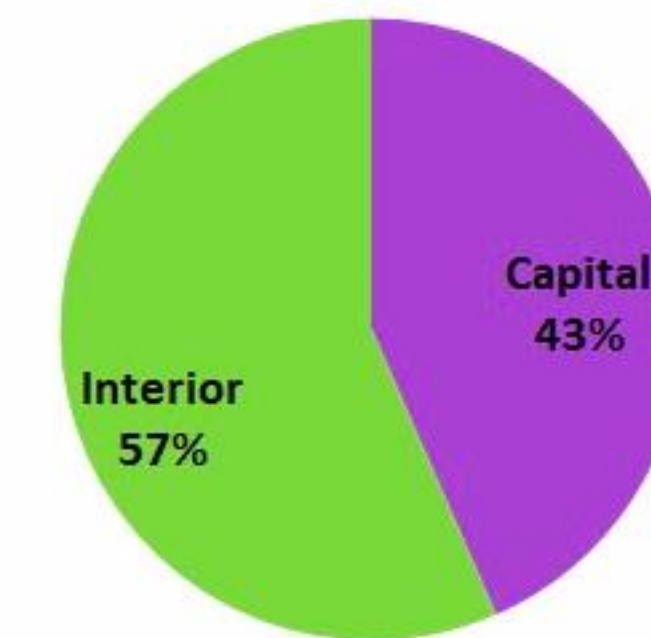
El 60% de los contactos no convivientes reportaron haberse contagiado en entorno domiciliario.

Se evidencia en esta semana un 17% de contagios en rubro deporte/esparcimiento

Casos confirmados COVID-19 (variante Delta). Provincia de Córdoba. N= 316. SE 29 – SE 42



Días totales	92
Casos últimos 7 días	27
Capital	3
Interior	24

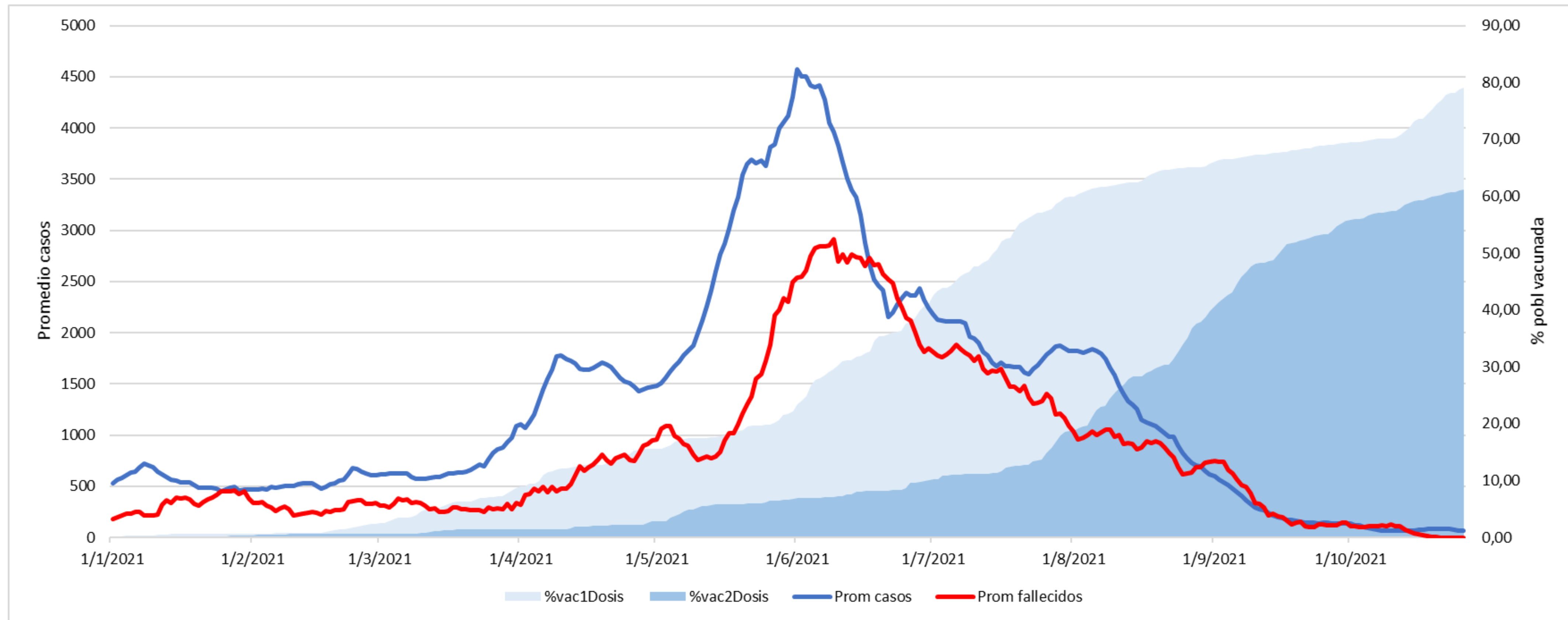


El primer caso con variante Delta se identificó el 24 de julio.

Es importante remarcar que durante la semana 42 se identificaron y notificaron por laboratorio un mayor número de casos Delta respecto a la semana 41, no obstante, muchos de esos casos tienen una fecha de inicio de síntomas que corresponde a semanas anteriores.

Del total de casos, el 57% corresponde a Capital y el 43% al interior. En la última semana se observa un incremento en la proporción de casos en el interior.

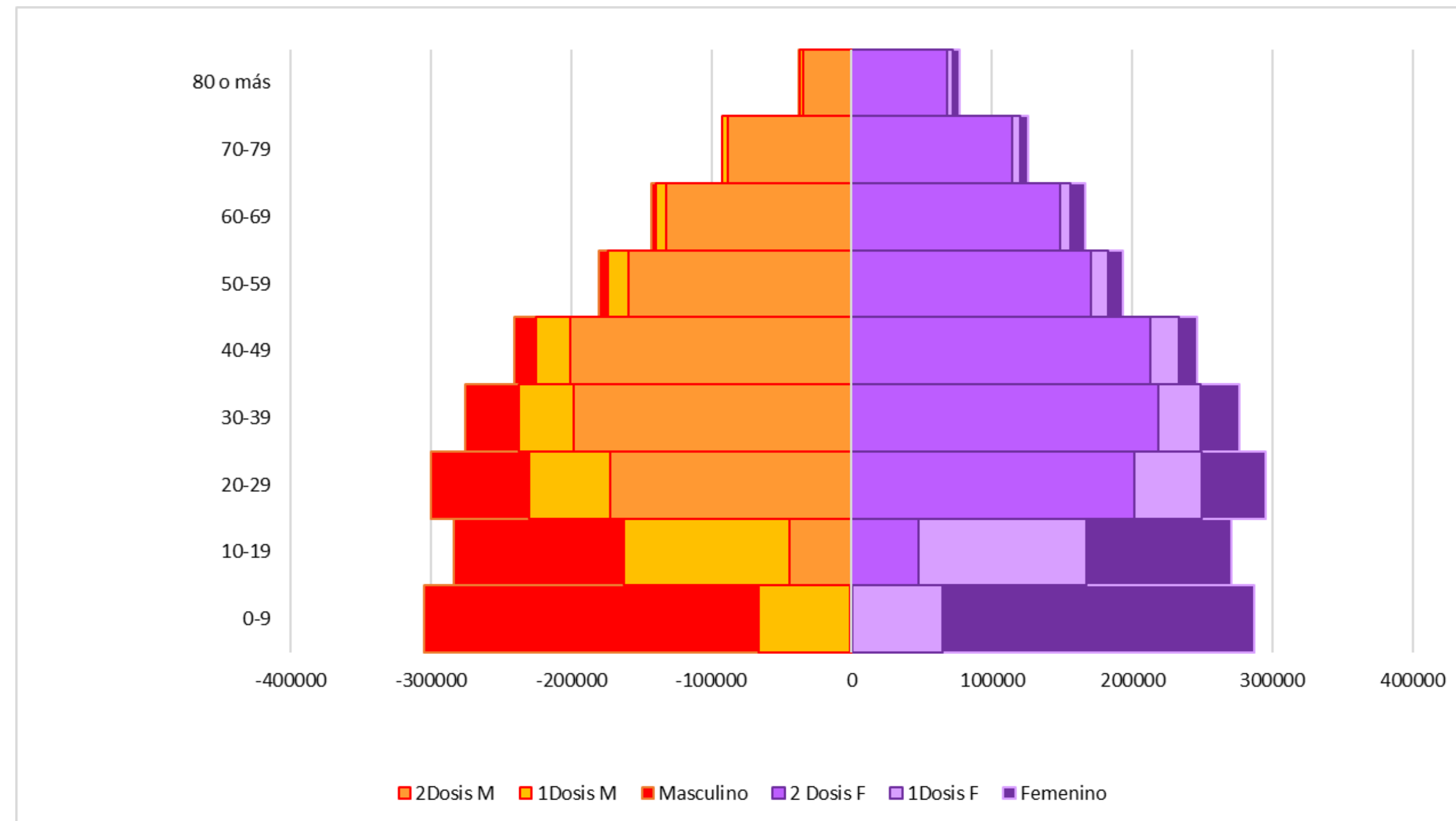
Curva de casos, fallecidos y porcentaje de población vacunada contra COVID-19. Provincia de Córdoba



Se observa una disminución en la curva de casos a partir de una cobertura de vacunación aproximada del 30% de la población con 1 Dosis y del 8% con 2 Dosis.

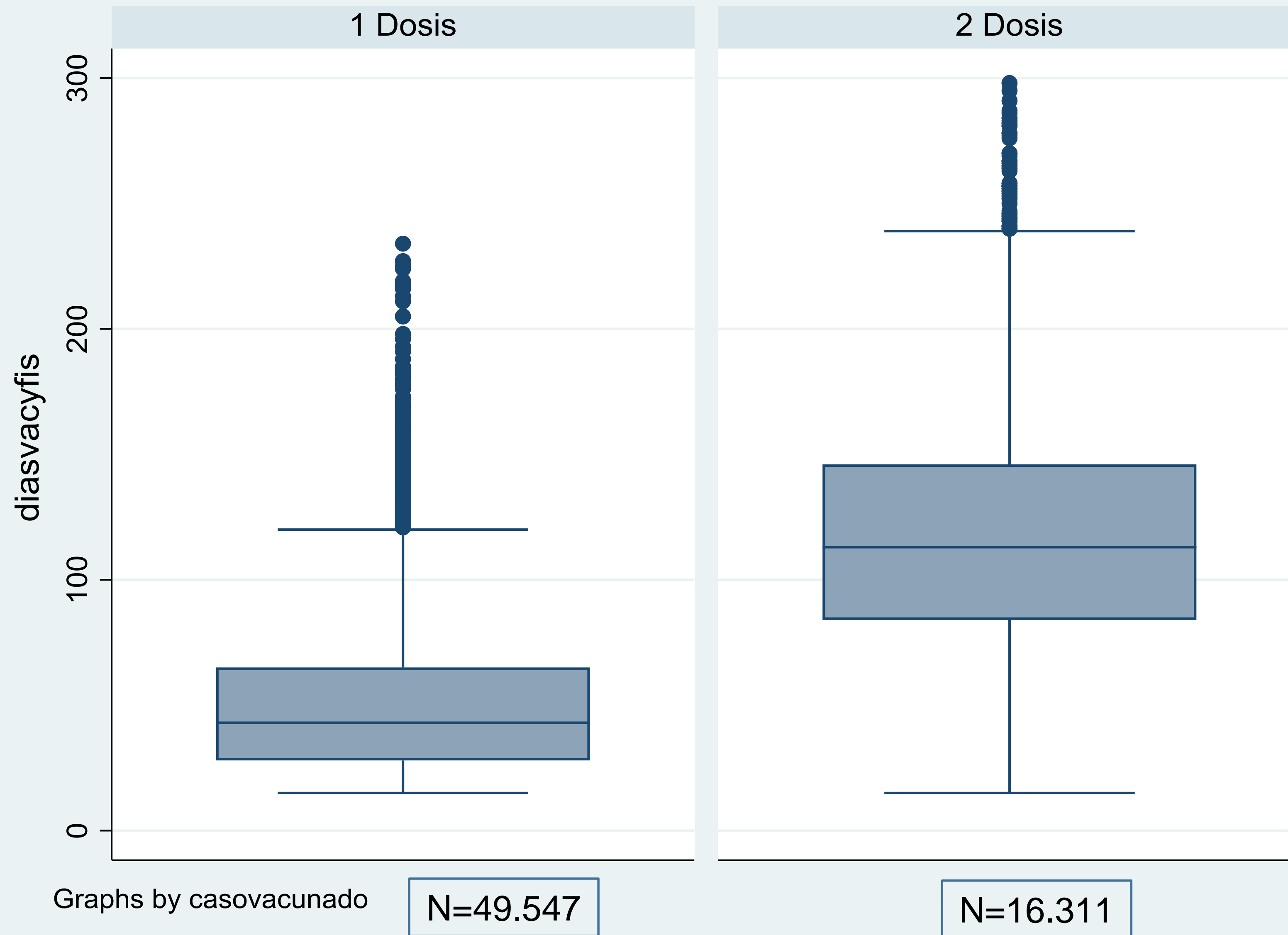
Se observa una disminución en la curva de fallecidos a partir de una cobertura de vacunación de aproximadamente 45% de la población con 1 Dosis y 10% con 2 Dosis.

Cobertura vacunación contra COVID-19 según edad y sexo. Provincia de Córdoba



Población		1 Dosis	2 Dosis	% 1 Dosis	% 2 Dosis
3 a 11 años	523418	179.871	20	34,4	0,0
12 a 17 años	329996	190.093	32.459	57,6	9,8
18 o más	2765249	2.492.080	2.178.773	90,1	78,8
12 o más	3095245	2.682.173	2.211.232	86,7	71,4
3 o más	3618662	2.862.044	2.211.252	79,1	61,1

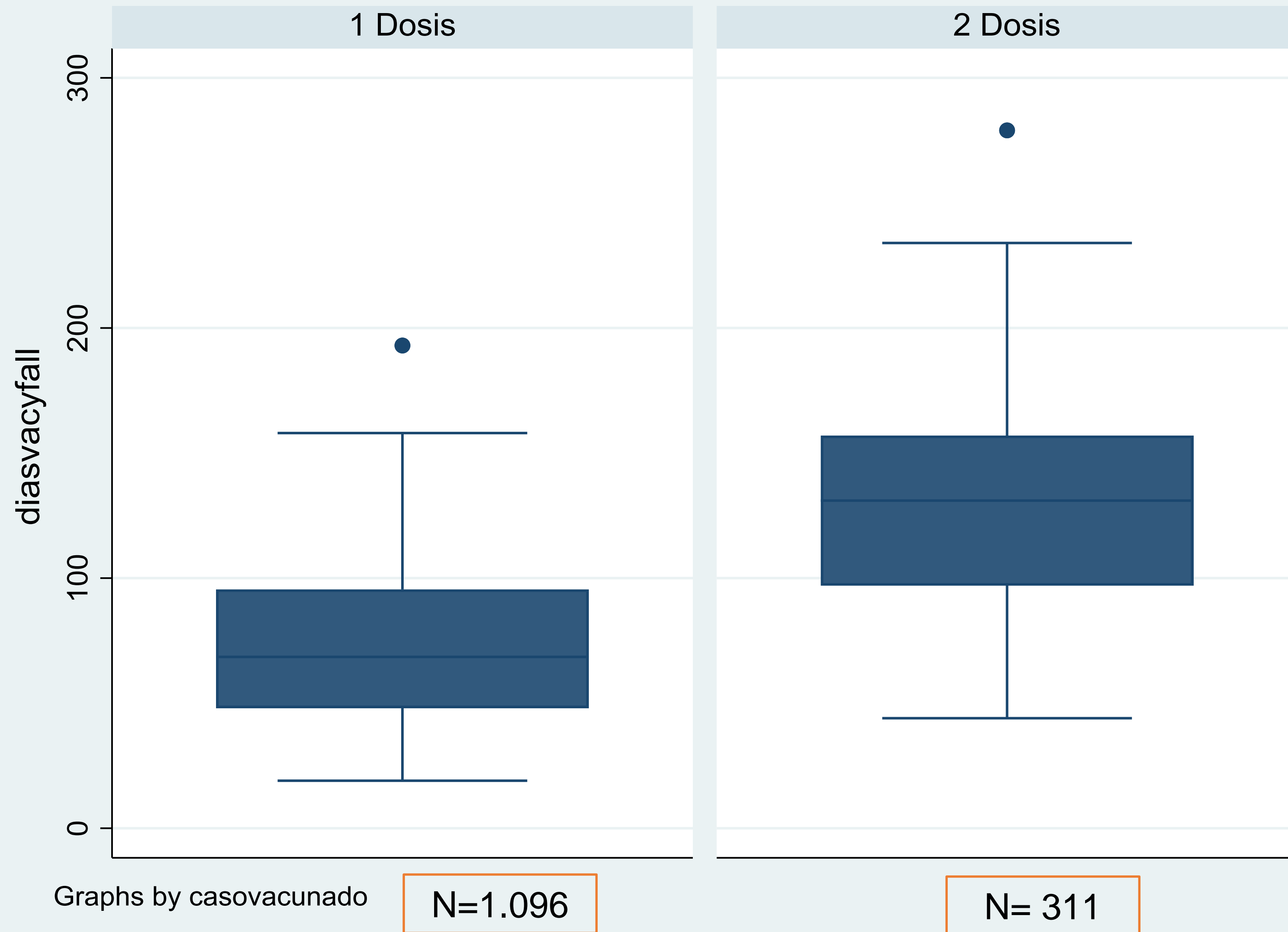
Casos COVID-19 en población vacunada. Provincia de Córdoba



Del total de personas vacunadas (2.860.129), 65.858 (2.3%) contrajeron COVID-19 después de 2 semanas de haberse vacunado, distribuido en: 49.547 con 1 Dosis y 16.311 con 2 Dosis.

La mediana de días entre la fecha de primera dosis de vacunación y la FIS fue de 43 días en los que tenían 1 dosis y 113 días en quienes tenían dos dosis de vacuna

Fallecidos COVID-19 en población vacunada. Provincia de Córdoba



Del total de personas vacunadas (2.860.129), 1407 (0.05%) contrajeron COVID-19 después de 2 semanas de haberse vacunado y fallecieron, distribuido en: 1.096 con 1 Dosis y 311 con 2 Dosis.

La mediana de días entre la fecha de primera dosis de vacunación y la fecha de muerte fue de 69 días en los que tenían 1 dosis y 79 días entre la 2 dosis y la fecha de muerte en quienes tenían dos dosis de vacuna

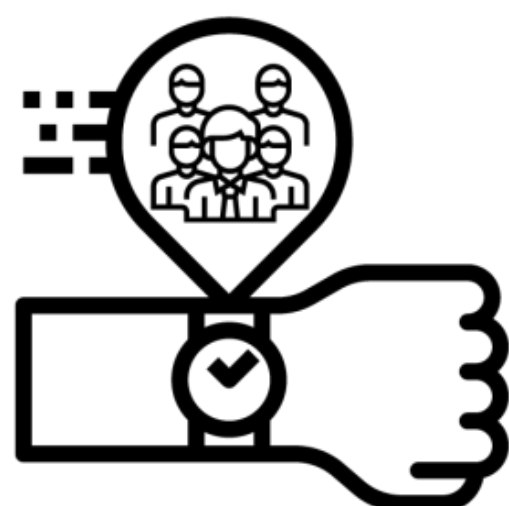
El 97,8% de los fallecidos tenían comorbilidades

Mediana edad 75 años

Automanejo del riesgo de contagio

FACTORES DE RIEGO

- ✓ *Tiempo de contacto*
- ✓ *Uso de barbijo*
- ✓ *Cantidad de personas*
- ✓ *Tipo de ventilación*



*Tiempo de contacto
con otras personas*



*Uso correcto
de barbijo*



*Limitada cantidad
de personas*



*Adecuada
ventilación*



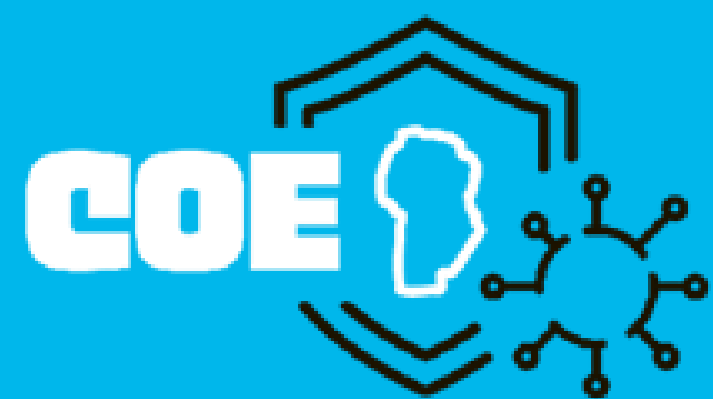
*Uso incorrecto
de barbijo*



*Mucha cantidad
de personas*



*Inadecuada
ventilación*



**CENTRO DE
OPERACIONES DE
EMERGENCIAS**

Ministerio de
SALUD



CÓRDOBA
ENTRE TODOS