

Informe de casos confirmados / 24.04.2020

Casos confirmados de nuevo Coronavirus (COVID-19) - Provincia de Córdoba

- Se confirmaron **dos (2) nuevos casos** por COVID-19.
- Se registró **un nuevo fallecimiento** por COVID-19 en la provincia de Córdoba.
- La provincia de Córdoba registra **transmisión local en investigación epidemiológica**.
- Al 24 de abril de 2020, en la provincia de Córdoba **se notificó un total de 6.185 casos**, de los cuales:
 - 272 son confirmados**
 - 3 asistidos en Córdoba, pero oriundos de otras provincias (Santa Fe, San Luis y Tucumán)
 - 6 oriundos de Córdoba, pero asistidos en otras provincias (2 en Ciudad de Buenos Aires, 3 en provincia de Buenos Aires y 1 en Santiago del Estero). Una de las personas que estaba en CABA, regresó el lunes 13/04 a su localidad.
 - 5.410 se descartaron**
 - 503 se encuentran en estudio**

Casos confirmados de COVID-19

Altas 80	Ambulatorios 116	Internados 65	Fallecidos 11
---------------------------	-----------------------------------	--------------------------------	--------------------------------

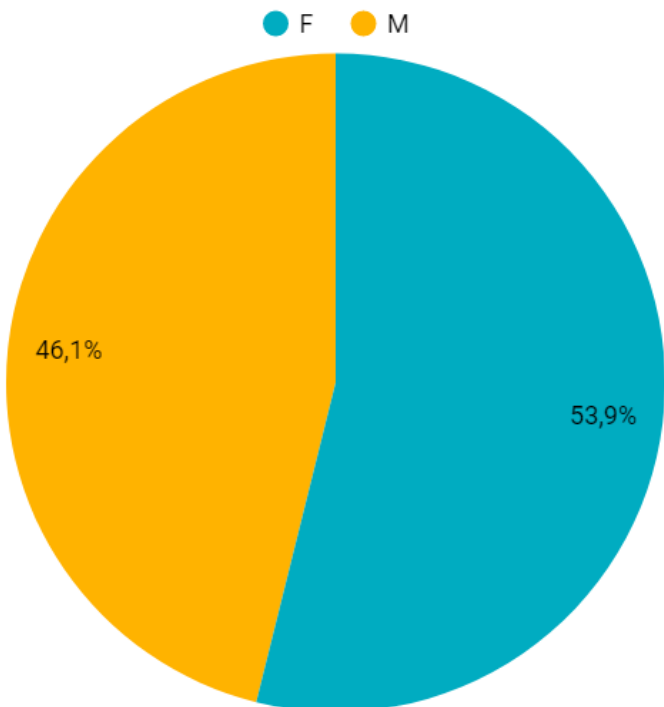
De las **272** personas con diagnóstico positivo para COVID-19 en la provincia de Córdoba:

- **80** (29%) se **recuperaron (alta)**
- **116** (43%) se encuentran en **tratamiento ambulatorio con aislamiento domiciliario**
- **65** (24%) se encuentran en **tratamiento hospitalario (internados)**
- **11** (4%) **fallecieron**

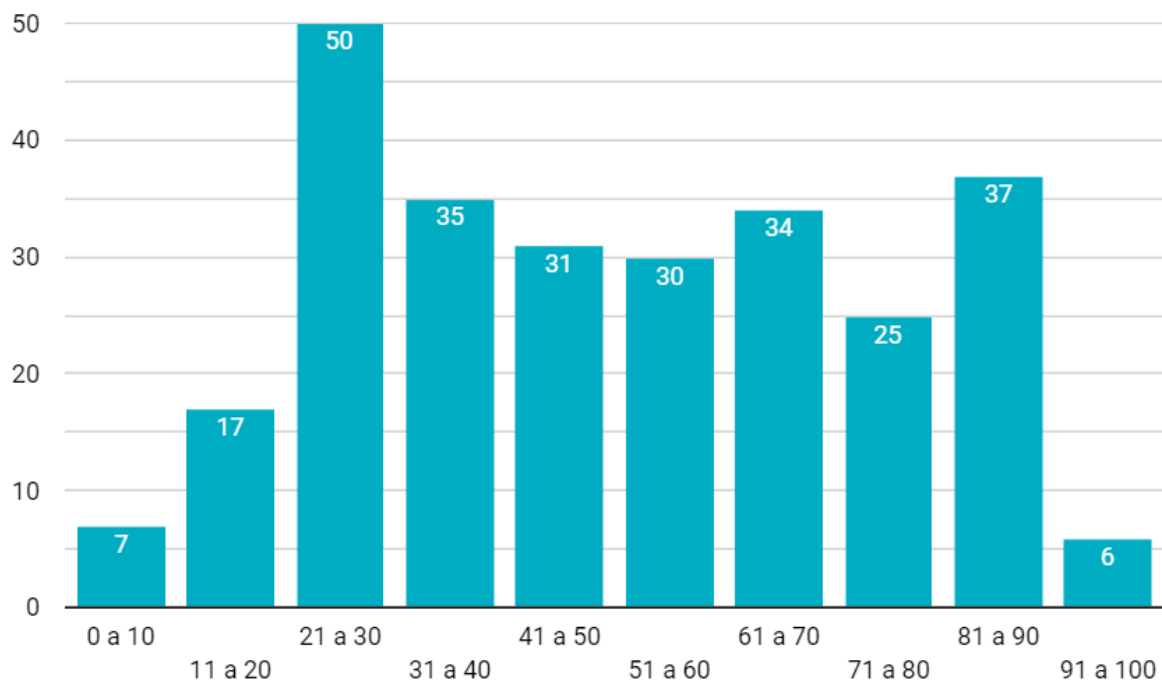
Casos confirmados de COVID-19

De las 272 personas con diagnóstico confirmado de COVID-19, el grupo etario predominante es el de 21 a 30 años, con un porcentaje de 18% (50 casos) en relación con el total, y luego le sigue, con un 14% (37), la franja de 81 a 90 años.

Sexo



Edad



Información pacientes internados, casos confirmados de COVID-19

Internados

65

Sala sin oxígeno
42

Sala con oxígeno
17

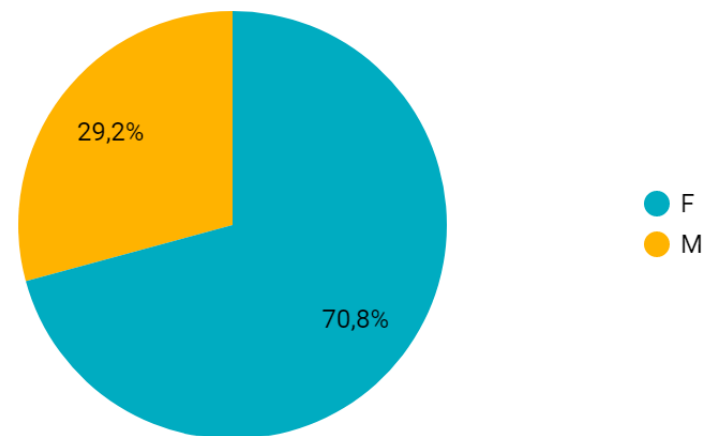
UCI
1

UTI - ARM
5

De las **65** personas con diagnóstico positivo para COVID-19 en la provincia de Córdoba, que se encuentran con tratamiento hospitalario (internados):

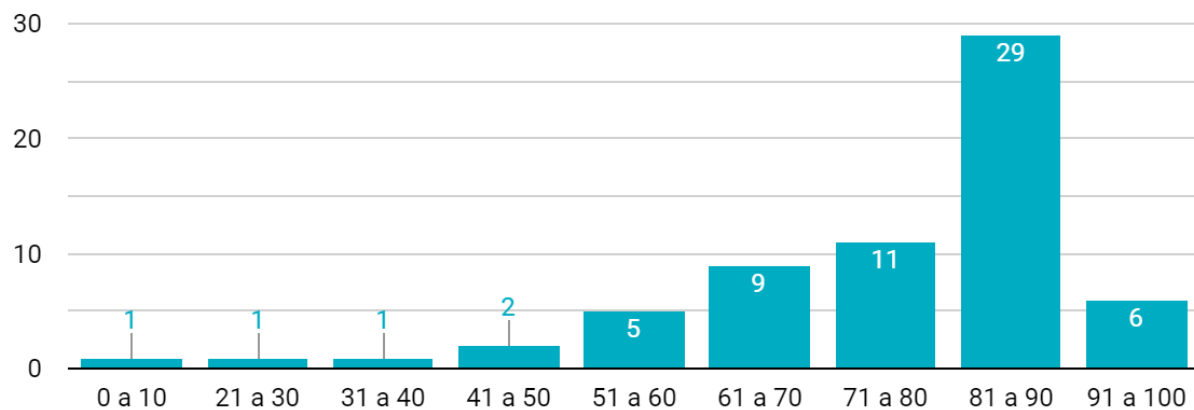
- **42** (65%) se encuentran **en piso sin oxígeno**
- **17** (26%) se encuentran **en piso con oxígeno**
- **1** (1%) se encuentra en **unidad de cuidados intensivos (UCI)**
- **5** (8%) se encuentra en **unidad de terapia intensiva (UTI) con asistencia respiratoria mecánica (ARM)**

Sexo



De las 65 personas internadas, 46 son mujeres (70,8%) y 19 son hombres (29,2%)

Edad



De las 65 personas internadas, 55 (85%) tienen más de 61 años, es decir, corresponden al grupo de riesgo para COVID-19. El grupo etario de 81 a 90 años es el predominante, con un porcentaje del 45% (29) en relación con el total de internados.